

STATISTIK

2007:4



Ålderspension

Pensionsunderlag och pensionsbehållning

Statistikinformation – försäkringsstatistik

Ålderspension

Pensionsunderlag och pensionsbehållning

Utgivare: Försäkringskassan
Försäkringsdivisionen
Enheten för statistik

Upplysningar: Lars Oderbeck
Telefon 08-786 9584
lars.oderbeck@forsakringskassan.se

Regler

Pensionsrätt i det nya ålderspensionssystemet kan beräknas för personer födda 1938 och senare och beräknas utifrån det s.k. pensionsunderlaget. Pensionsunderlaget utgörs av inkomster av anställning och eget företagande, s.k. pensionsgrundande inkomster (PGI). Även sjukpenning, föräldrapenning, arbetslöshetsersättning och andra ersättningar ingår i PGI. I pensionsunderlaget ingår också s.k. pensionsgrundande belopp (PGB) som kan fås av personer som studerar, fullgör pliktjänstgöring eller är småbarnsföräldrar. Sjuk- och aktivitetsersättning räknas som pensionsgrundande inkomst men kompletteras med ett pensionsgrundande belopp.

Pensionsunderlaget, som fastställs varje år, utgörs f.n. av inkomster mellan 0,423 prisbasbelopp och 7,5 inkomstbasbelopp. Inkomster under "golvet" och över "taket" räknas inte med i pensionsunderlaget. Pensionsrätten uppgår till 18,5 procent av pensionsunderlagets storlek fördelat på inkomstpension och premiepension. För den s.k. mellangenerationen, födda 1938–1953, gäller särskilda regler. De kan även tillgodoräknas pensionsrätt som baserar sig på det gamla ATP-systemet och har därför reducerad pensionsrätt i det nya systemet.

Pensionsbehållningen är summan av alla årliga pensionsrätter. När pensionen börjar tas ut beräknas pensionens storlek i princip genom att pensionsbehållningen divideras med ett s.k. delningstal som bl.a. baseras på den förväntade återstående livslängden för den födelseårgång pensionären tillhör. Mer information om reglerna finns på Försäkringskassans hemsida www.forsakringskassan.se

Datakvalitet

Statistikuppgifterna har hämtats från Försäkringskassans datalager Store som fångar information från den s.k. Intjänandebasen där information om intjänandet till ålderspensionssystemet lagras.

Statistiken över antalet pensionsunderlag skiljer sig i vissa fall något i tabellerna. Detta beror på att s.k. latent pensionsrätt ingår i del tabeller. Skillnaderna är dock procentuellt sett mycket små.

I den geografiska uppdelningen i tabell 5 har utomlandsboende slagits ihop med dem som saknar geografippgifter. Gruppen benämns "utland/okänd".

Vid helt uttag av ålderspension, som kan göras fr.o.m. 61 års ålder, redovisas inte längre uppgifter om pensionsbehållningen. Vid partiellt uttag finns därför endast den andel av behållningen som inte tagits ut med i statistiken.

Förkortningar

Av utrymmesskäl förekommer förkortningar i diagrammen och tabellbilagan. Förklaringen till dessa är. Sa=samtliga, Kv=kvinnor, M=män, PU=pensionsunderlag, PGB=pensionsgrundande belopp, SA=sjukersättning/aktivitetsersättning, PGI=pensionsgrundande inkomst, A-inkomst=inkomst av anställning, F-inkomst=inkomst av eget företagande, F/S/SA=förtidspension/sjukbidrag/sjukersättning/aktivitetsersättning, bel=belopp, pbh=pensionsbehållning.

Många bosatta i Sverige saknar pensionsgrundande inkomster

År 2005 registrerades pensionsunderlag för 5,2 miljoner personer. Tio procent av pensionsunderlagen baserade sig helt eller delvis på inkomster från sjukersättning/aktivitetsersättning. Drygt en miljon personer bosatta i Sverige i åldern 16–67 år saknade pensionsunderlag. Av dessa var över en halv miljon i åldern 20–64 år vilket är 100 000 fler än år 2001. Se tabell 1.

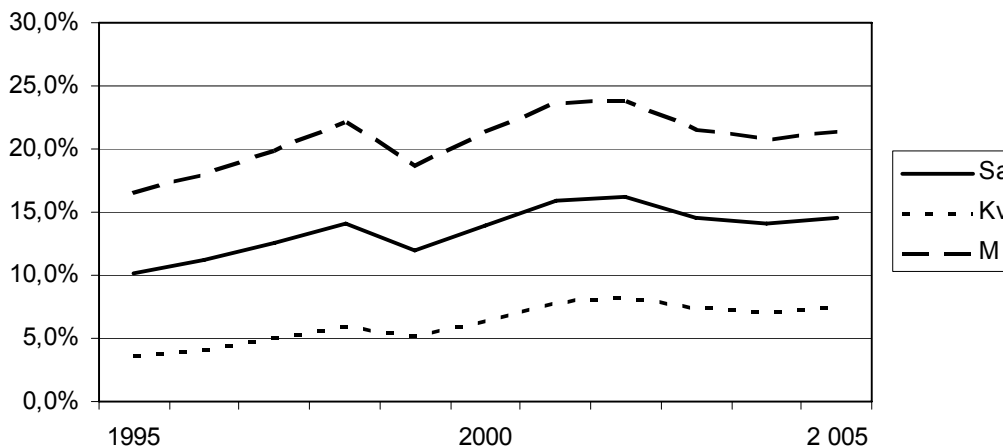
Få tjänar in pensionsrätt med inkomster från eget företagande

Fem procent av pensionsunderlagen, 268 000 underlag, grundade sig på inkomster från eget företagande år 2005 vilket framgår av tabell 2. Motsvarande andel av pensionsunderlagssumman var knappt tre procent. Nästan var fjärde underlag, drygt 1,3 miljoner, grundade sig helt eller delvis på någon typ av pensionsgrundande belopp. Beloppen utgjorde dock bara fem procent av pensionsunderlagssumman.

Fler tjänar in maximal pensionsrätt

Tabell 3 och diagram 1 visar pensionsunderlagens utveckling åren 1995–2005. Antalet personer med pensionsunderlag steg från 4,3 miljoner 1995 till 5,2 miljoner 2005. Samma period ökade antalet personer med maximalt pensionsunderlag från 437 000 till 760 000 vilket motsvarar en andelsökning från 10 till 15 procent. Ökningstakten har inte varit jämn över åren utan har varierat beroende på den allmänna löneutvecklingen och vissa regeländringar.

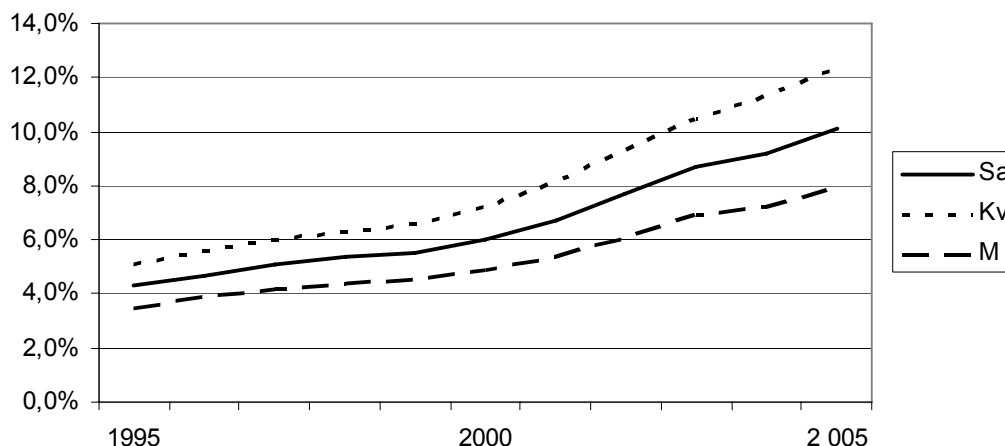
Diagram 1 Andel personer med maximalt pensionsunderlag 1995–2005



År 2005 hade 21,3 procent av männen och 7,5 procent av kvinnorna maximalt pensionsunderlag. År 1995 var motsvarande andel 16,5 procent för män och 3,6 procent för kvinnor. Kvinnornas andel av samtliga med maximalt underlag steg dock från 17 till 25 procent under perioden 1995–2005.

Den stora ökningen av antalet förtidspensioner/sjukersättningar har lett till att andelen pensionsunderlag som grundar sig på inkomster från dessa förmåner mer än fördubblats från 1995 till 2005 vilket framgår av diagram 2. Av diagrammet framgår också att det är vanligare att kvinnor får pensionsrätt från förtidspension/sjukersättning.

Diagram 2 Andel personer med pensionsgrundande belopp för förtidspension/sjukbidrag eller sjukersättning/aktivitetsersättning 1995–2005



Män tjänar i genomsnitt in mer till pensionen än kvinnor

Det genomsnittliga pensionsunderlaget 2005 uppgick till cirka 208 000 kr. Snittet för män var 224 000 kr och för kvinnor 191 000 kr. Underlaget är störst i de mest yrkesaktiva åldrarna mellan 30–60 år. En skillnad mellan könen är att männen verkar uppnå sina högsta inkomster i 40-årsåldern och kvinnorna i 50-årsåldern. En möjlig förklaring till detta är att kvinnor i större utsträckning utnyttjar föräldraförsäkringen vilket påverkar deras inkomster i yngre åldrar. Se tabell 4.

Stockholms län i särklass när det gäller intjänandet till pensionssystemet

Tabell 5 visar den regionala fördelningen av pensionsunderlagets storlek och hur många som tjänat in maximal pensionsrätt 2005.

Intjänandet till pensionssystemet speglar den regionala inkomstfördelningen i landet. De högsta inkomsterna finns i storstäderna och Stockholms län intar en särställning. I Stockholmsområdet ligger det genomsnittliga pensionsunderlaget betydligt över riksgenomsnittet för både män och kvinnor.

Av samtliga med maximalt pensionsunderlag bor 33 procent i Stockholms län vilket kan jämföras med att länet hyser drygt 20 procent av befolkningen. Ännu tydligare är tendensen för kvinnor. Nästan hälften av alla kvinnor med maximalt pensionsunderlag, 44 procent, bor i Stockholms län.

Inkomsterna är dock inte jämnt fördelat mellan könen. Nästan en tredjedel av männen i Stockholms län tjänade mer än intjänandetaket i pensionssystemet medan endast 15 procent av kvinnorna gjorde det.

Även Uppsala län hade stor andel invånare med maximalt pensionsunderlag 2005 medan Kalmar, Gotlands, Jämtlands och Västerbottens län låg betydligt under riksgenomsnittet både när det gäller det genomsnittliga pensionsunderlagets storlek och andelen med maximalt underlag.

Män får i genomsnitt högre pensioner än vad kvinnor får

Av Tabell 6 framgår den genomsnittliga pensionsbehållningen för inkomstpension per kön och ålder. Uppgifterna avser fastställelseår 2006 som inkluderar intjänade pensionsrätter t.o.m. 2005.

Den genomsnittliga pensionsbehållningen för män uppgick till 676 000 kr jämfört med 571 000 kr för kvinnor vilket innebär att männens behållning var 18 procent högre än kvinnornas. Skillnaden mellan könen ökar med stigande ålder.

Genom att männens pensionsbehållning är större än kvinnornas får de i genomsnitt högre pensioner. Livslängden för kvinnor är dock i genomsnitt längre än för män vilket leder till att de totala utbetalningarna från pensionssystemet till kvinnor är större än vad pensionsbehållningen antyder.

Pensionsbehållningens storlek beror på inkomstens storlek och antalet intjänandeår och ökar därmed i takt med stigande ålder. I tabellen sjunker emellertid den genomsnittliga behållningen fr.o.m. 55 år vilket beror på att den s.k. mellangenerationen får en del av sin pension beräknad enligt det gamla pensionssystemet. Pensionsbehållningen i det nya systemet är därför lägre.

Den låga genomsnittbehållningen för 65 åringar och äldre beror på att de flesta i den åldern har tagit ut hel ålderspension och att många som inte gjort det har partiell ålderspension.

Följande Statistik har publicerats under år 2007

- 2007:1 Kundmätning 2007. En mätning av spontana kundmöten i telefon- och besökskundtjänst
- 2007:2 Nybeviljade sjukersättningar/aktivitetsersättningar. Fördelning på län och diagnos, 2006
- 2007:3 Ålderspension. In- och utflöden i pensionssystemet
- 2007:4 Ålderspension. Pensionsunderlag och pensionsbehållning

Tabell 1

Antal personer med och utan pensionsunderlag 2005. Fördelning på kön och pensionsunderlagsintervall.

Number of people with and without pension credit in 2005. By gender and pension credit intervals.

Pensionsunderlag, kr	Samtliga		Kvinnor		Män	
	Antal	Andel %	Antal	Andel %	Antal	Andel %
16666 (min 2005) - 49 999	350 036	6,7%	175 706	6,8%	174 330	6,6%
50 000 - 99 999	407 452	7,8%	217 061	8,4%	190 391	7,2%
100 000 - 149 999	482 381	9,2%	292 921	11,3%	189 460	7,1%
150 000 - 199 999	1 027 938	19,6%	677 912	26,1%	350 026	13,2%
200 000 - 249 999	1 155 123	22,0%	624 303	24,1%	530 820	20,0%
250 000 - 299 999	817 261	15,6%	319 851	12,3%	497 410	18,7%
300 000 - 324 749(max 2005 -1)	249 715	4,8%	91 098	3,5%	158 617	6,0%
324 750 (max 2005)	759 852	14,5%	193 740	7,5%	566 112	21,3%
Samtliga med PU	5 249 758	100%	2 592 592	100%	2 657 166	100%
därav PGB SA	530 712	10,1%	320 731	12,4%	209 981	7,9%
Samtliga med och utan PU	6 358 223	100%	3 115 005	100%	3 243 218	100%
därav utan PU ¹⁾	1 108 465	17,4%	522 413	16,8%	586 052	18,1%

¹⁾ 16-67 år bosatta i Sverige

Tabell 2**Antal personer med pensionsunderlag och underlagets storlek 2005. Uppdelning på kön och typer av pensionsgrundande inkomster.**

Number of people with pension credit and the size of the pension credit in 2005. By gender and type of pension-qualifying income.

	PU	PGI	A-inkomst	F-inkomst	PGB	SA	Plikt	Studier	Barn
<i>Antal med PU</i>									
Samtliga	5 239 411	5 078 510	4 957 588	268 136	1 241 921	496 167	20 020	447 873	321 048
Kvinnor	2 590 180	2 504 893	2 470 819	90 709	814 316	303 820	802	271 682	271 254
Män	2 649 231	2 573 617	2 486 769	177 427	427 605	192 347	19 218	176 191	49 794
<i>Summerade PU-belopp, milj kr</i>									
Samtliga	1 087 574	1 032 496	1 002 472	30 024	55 078	19 580	866	11 986	22 646
Kvinnor	494 325	457 144	449 133	8 011	37 180	10 974	37	7 518	18 651
Män	593 249	575 352	553 339	22 013	17 898	8 606	829	4 468	3 995

Tab 3

Antal personer med pensionsunderlag och andel personer med maximalt pensionsunderlag 1995-2005

Number of people with pension credit and percentage of people with maximum pension credit 1995-2005

	1995	1996	1997	1998	1999	2000	2 001	2 002	2 003	2 004	2 005
<i>Samtliga</i>											
Samtliga med PU	4 295 340	4 372 136	4 460 800	4 571 451	4 882 761	4 990 886	5 071 274	5 131 544	5 192 795	5 217 871	5 249 758
Antal med max PU	436 514	489 446	558 378	647 361	587 306	698 772	805 550	828 174	754 690	734 546	759 852
Andel med max PU	10,2%	11,2%	12,5%	14,2%	12,0%	14,0%	15,9%	16,1%	14,5%	14,1%	14,5%
Andel med PGB F/S/SA	4,3%	4,7%	5,1%	5,4%	5,5%	6,0%	6,7%	7,7%	8,7%	9,2%	10,1%
<i>Kvinnor</i>											
Samtliga med PU	2 111 167	2 149 367	2 192 945	2 249 521	2 398 675	2 452 316	2 496 492	2 533 548	2 564 861	2 576 779	2 592 592
Antal med max PU	75 877	88 832	108 610	134 574	123 303	156 453	196 552	208 468	188 914	184 706	193 740
Andel med max PU	3,6%	4,1%	5,0%	6,0%	5,1%	6,4%	7,9%	8,2%	7,4%	7,2%	7,5%
Andel med PGB F/S/SA	5,1%	5,6%	6,0%	6,3%	6,6%	7,2%	8,1%	9,3%	10,5%	11,3%	12,4%
<i>Män</i>											
Samtliga med PU	2 184 173	2 222 769	2 267 855	2 321 930	2 484 086	2 538 570	2 574 782	2 597 996	2 627 934	2 641 092	2 657 166
Antal med max PU	360 637	400 614	449 768	512 787	464 003	542 319	608 998	619 706	565 776	549 840	566 112
Andel med max PU	16,5%	18,0%	19,8%	22,1%	18,7%	21,4%	23,7%	23,9%	21,5%	20,8%	21,3%
Andel med PGB F/S/SA	3,5%	3,9%	4,2%	4,4%	4,5%	4,9%	5,4%	6,1%	6,9%	7,2%	7,9%
<i>Andel av samtliga med maximalt pensionsunderlag</i>											
Kvinnor	17,4%	18,1%	19,5%	20,8%	21,0%	22,4%	24,4%	25,2%	25,0%	25,1%	25,5%
Män	82,6%	81,9%	80,5%	79,2%	79,0%	77,6%	75,6%	74,8%	75,0%	74,9%	74,5%

Tabell 4**Antal personer med intjänad pensionsrätt och genomsnittligt pensionsunderlag år 2005. Fördelning på kön och ålder.**

Number of people with pension credit and the average pension base in 2005. By gender and age.

Ålder	Samtliga		Kvinnor		Män	
	Antal	Genomsnittligt bel, kr	Antal	Genomsnittligt bel, kr	Antal	Genomsnittligt bel, kr
- 19	127 300	46 670	64 608	45 122	62 692	48 265
20 - 24	481 383	118 376	237 303	107 515	244 080	128 935
25 - 29	504 506	184 966	250 020	172 530	254 486	197 184
30 - 34	578 092	223 248	285 759	206 018	292 333	240 090
35 - 39	610 653	231 186	300 804	209 841	309 849	251 908
40 - 44	608 127	232 352	298 655	212 159	309 472	251 840
45 - 49	559 615	233 225	276 500	215 320	283 115	250 712
50 - 54	554 905	233 860	275 449	217 291	279 456	250 192
55 - 59	604 559	229 825	300 356	212 294	304 203	247 134
60 - 64	513 764	212 003	255 563	193 602	258 201	230 217
65 -	96 507	120 732	45 163	105 726	51 344	133 931
Samtliga	5 239 411	207 576	2 590 180	190 846	2 649 231	223 933

Tabell 5

Antal personer med intjänad pensionsrätt och genomsnittligt pensionsunderlag år 2005. Fördelning på kön och län.

Number of people with pension credit and the average pension base in 2005. By gender and county.

Län	Samtliga				Kvinnor				Män			
	Antal med PU	Genomsn PUbél, kr	Antal med max PU	Andel med max PU	Antal med PU	Genomsn PUbél, kr	Antal med max PU	Andel med max PU	Antal med PU	Genomsn PUbél, kr	Antal med max PU	
Stockholms	1 116 468	220 029	256 437	23,0%	563 064	208 850	84 448	15,0%	553 404	231 403	171 989	
Uppsala	181 485	206 842	29 255	16,1%	91 374	189 620	7 759	8,5%	90 111	224 305	21 496	
Södermanlands	147 245	206 876	17 368	11,8%	72 585	188 444	3 891	5,4%	74 660	224 796	13 477	
Östergötlands	239 053	201 311	29 745	12,4%	116 616	182 229	6 041	5,2%	122 437	219 485	23 704	
Jönköpings	188 559	205 750	19 685	10,4%	91 653	183 973	3 363	3,7%	96 906	226 347	16 322	
Kronobergs	102 353	204 633	11 100	10,8%	49 552	182 576	2 047	4,1%	52 801	225 334	9 053	
Kalmar	131 234	200 424	12 209	9,3%	64 148	180 877	2 269	3,5%	67 086	219 116	9 940	
Gotlands	32 672	188 864	2 506	7,7%	16 424	178 168	670	4,1%	16 248	199 676	1 836	
Blekinge	85 014	205 582	9 564	11,2%	41 276	185 333	1 728	4,2%	43 738	224 692	7 836	
Skåne	654 292	201 208	86 490	13,2%	327 209	183 545	20 240	6,2%	327 083	218 877	66 250	
Hallands	161 858	207 670	21 933	13,6%	80 059	186 360	4 410	5,5%	81 799	228 526	17 523	
V Götalands	884 629	209 277	124 580	14,1%	437 258	190 934	28 594	6,5%	447 371	227 205	95 986	
Värmlands	151 577	203 762	15 689	10,4%	74 615	184 938	3 033	4,1%	76 962	222 011	12 656	
Örebro	156 694	204 782	17 109	10,9%	77 570	186 186	3 524	4,5%	79 124	223 012	13 585	
Västmanlands	148 143	208 535	19 293	13,0%	72 413	187 406	3 912	5,4%	75 730	228 739	15 381	
Dalarnas	155 417	204 795	15 477	10,0%	75 827	184 863	2 973	3,9%	79 590	223 785	12 504	
Gävleborgs	156 637	205 577	15 824	10,1%	76 505	186 682	3 147	4,1%	80 132	223 617	12 677	
Västernorrlands	137 951	210 130	16 674	12,1%	67 575	192 074	3 457	5,1%	70 376	227 467	13 217	
Jämtlands	72 453	199 826	6 174	8,5%	35 519	186 672	1 608	4,5%	36 934	212 476	4 566	
Västerbottens	151 734	200 288	14 757	9,7%	74 477	182 449	3 191	4,3%	77 257	217 485	11 566	
Norrbottnens	144 516	207 062	15 784	10,9%	69 797	190 438	3 010	4,3%	74 719	222 591	12 774	
Utland/okänd	39 427	102 294	2 199	5,6%	14 664	89 946	425	2,9%	24 763	109 606	1 774	
Samtliga	5 239 411	207 576	759 852	14,5%	2 590 180	190 846	193 740	7,5%	2 649 231	223 933	566 112	

Tabell 6

Antal personer med pensionsbehållning för inkomstpension och genomsnittligt belopp år 2006
Fördelning på kön och ålder

Number of people with pension balance for earnings-related pension and the average balance in 2006

By gender and age

Ålder	Samtliga		Kvinnor		Män	
	Antal	Genomsnittligt pbhbel, kr	Antal	Genomsnittligt pbhbel,kr	Antal	Genomsnittligt pbhbel,kr
- 19	56 656	6 968	29 170	7 052	27 486	6 880
20 - 24	482 544	47 551	237 088	44 616	245 456	50 385
25 - 29	540 500	151 816	266 205	139 756	274 295	163 521
30 - 34	612 514	318 599	301 310	299 267	311 204	337 317
35 - 39	657 884	535 643	323 254	503 700	334 630	566 499
40 - 44	687 299	737 653	334 716	692 958	352 583	780 083
45 - 49	612 115	948 929	299 690	883 989	312 425	1 011 222
50 - 54	606 135	1 125 407	296 437	1 031 566	309 698	1 215 230
55 - 59	648 332	1 023 177	317 022	918 782	331 310	1 123 070
60 - 64	632 870	769 330	310 132	669 889	322 738	864 886
65 -	206 104	64 638	100 898	53 973	105 206	74 866
Samtliga	5 742 953	624 503	2 815 922	571 080	2 927 031	675 898
Därav med PGB	516 858		315 174		201 684	
F/S/SA	9,0%		11,2%		6,9%	

**Andel med
max PU**

31,1%
23,9%
18,1%
19,4%
16,8%
17,1%
14,8%
11,3%
17,9%
20,3%
21,4%
21,5%
16,4%
17,2%
20,3%
15,7%
15,8%
18,8%
12,4%
15,0%
17,1%
7,2%
21,3%