

Alexander Carneck
Hans Karlsson
Anders Carlsson

Medelpensioneringsålder och utträdesålder, m.m.

Enligt regleringsbrevet för budgetåret 2017 ska Pensionsmyndigheten senast den 3 maj 2017 redovisa genomsnittsålder för uttag av pension, genomsnittlig inträdes- och utträdesålder på arbetsmarknaden samt genomsnittligt antal år i arbete med pensionsrätt.

Inom det allmänna pensionssystemet är pensionsåldern flexibel. Inkomstpensionen kan tas ut tidigast från 61 år och det finns ingen bortre gräns för när den kan tas ut. Garantipension kan tidigast tas ut från 65 år. Sjukersättning och många andra socialförsäkringar upphör vid 65 år och de som har dessa förmåner tar därför ofta ut sin ålderspension vid 65 år.

Det finns flera olika sätt att definiera och beräkna genomsnittsålder för uttag av pension, ofta kallat faktisk pensionsålder. Pensionsålder kan definieras som den ålder då en person utträder ur arbetsmarknaden eller den ålder då en person beviljas eller börjar ta ut en pensionsförmån. Vi har valt att kalla det förstnämnda för *utträdesålder* och det sistnämnda för *pensioneringsålder*. Det kan ibland vara lämpligt att även betrakta sjukersättning som en pensionsförmån. Därmed blir det bättre överensstämmelse mellan utträdesålder och pensioneringsålder. En nedsatt arbetsförmåga av medicinska skäl som resulterar i sjukersättning är ett vanligt skäl till att en person i förtid lämnar arbetsmarknaden.

Pensionsmyndigheten brukar varje år publicera fyra mått för att belysa ”pensionsålder”, dels förväntad utträdesålder och dels tre olika mått för så kallad medelpensioneringsålder. Medelpensioneringsålder I kan även kallas medelålder för uttag av ålderspension. Medelpensioneringsålder II inkluderar sjukersättning (från 30 års ålder). Medelpensioneringsålder III inkluderar också sjukersättning men den nedre åldersgränsen har satts till 50 år. Därmed är det bättre överensstämmelse med förväntad utträdesålder där vi också brukar tillämpa denna åldersgräns.

Underlaget till beräkningen över utträdesålder är SCB:s arbetskraftsundersökningar (AKU). Även inträdesålder (debutålder), som beräknats vissa år, har baserats på detta underlag. I denna rapport beräknas även förväntad utträdes- och inträdesålder baserad på registerdata för pensionsgrundande inkomster. Vi redovisar dessutom två olika definitioner för in- och utträdesålder, en baserad på förvärvsinkomst genom arbete (kallad lönearbete i rapporten) och en baserad på intjänande av pensionsrätt.

Medelpensioneringsålder I för år 2016 har beräknats till 64,5, medelpensionsålder II till 63,1 och medelpensioneringsålder III till 64,2 för år 2016. Det är något högre än för 2015 utom för medelpensioneringsålder I där det är marginellt lägre.

Utträdesåldern har med ”AKU-metoden” beräknats till 63,9 år för 2016 vilket är en marginell ökning från 2015. Baserat på registerdata har utträdesåldern beräknats till 62,2 (lönearbete) respektive 66,2 (pensionsrättsintjänande) för år 2015, vilket i bägge fallen är en ökning från 2014.

Inträdesåldern för år 2016 har beräknats till 22,4 år baserat på AKU, vilket är marginellt lägre än 2015. Baserat på registerdata har inträdesåldern beräknats till 26,7 år (lönearbete) respektive 20,6 år (pensionsrättsintjänande) för år 2015, vilket i bägge fallen är lägre än 2014.

I rapporten redovisas även antal år med pensionsrätt. För dem som pensionerades 2016 var antalet intjänandeår i genomsnitt 39,5, något lägre än för 2015.

Medelpensioneringsålder

Definition

De tre olika måtten som gemensamt kallas medelpensioneringsålder är mått för genomsnittlig pensioneringsålder efter det att en justering har gjorts så att måtten inte påverkas av att olika födelseårgångar är olika stora. De som endast har premiepension betraktas inte som ålderspensionärer vid beräkningarna. De ålderspensionsförmåner som beaktas är således inkomstpension/tilläggs pension och garantipension.

I måtten medelpensioneringsålder II och III ingår även sjukersättning. En persons pensioneringsålder definieras i dessa fall som den ålder då han eller hon får sjukersättning eller påbörjar sitt uttag av ålderspension och inte hade sjukersättning dessförinnan. Vid beräkningen väljs en nedre åldersgräns. Två åldersgränser tillämpas, 30 år respektive 50 år. Vid beräkningen bortses från dem som hade sjukersättning eller aktivitetsersättning dessförinnan.

Personer som endast har tjänstepension eller en privat pensionsförsäkring ingår inte i måtten. Det är först när de får ålderspension eller sjukersättning från socialförsäkringen som de betraktas som ”pensionärer”. Andra pensionsförmåner, som till exempel efterlevandepension, ingår inte i beräkningarna.

De olika måtten för medelpensioneringsålder mäter *inte* vid vilken tidpunkt personer slutar att förvärsarbete. Det är till exempel tillåtet att ta ut hel ålderspension och fortfarande förvärsarbete.

Både ålderspension och sjukersättning kan utges i olika nivåer, hel, $\frac{3}{4}$, halv och $\frac{1}{4}$. Övergångsvis finns också nivån $\frac{2}{3}$ för sjukersättning. Vid beräkningen över medelpensioneringsålder tas hänsyn till de olika nivåerna. Om en person får halv sjukersättning vid 55 års ålder betraktas detta som en ”halv” pensionering. Om en person som tidigare har haft halv sjukersättning får hel sjukersättning vid till exempel 60 års ålder betraktas också detta som en halv pensionering.

Om en person med sjukersättning blir rehabiliterad och inte längre får sjukersättning betraktas detta i beräkningarna som en negativ pensionering. Om en person med ålderspension väljer att upphöra med pensionsuttaget betraktas detta i beräkningen också som en negativ pensionering.

Måtten för medelpensioneringsålder kan påverkas av regeländringar eller administrativa förändringar, till exempel ändrade genomströmningstider för pensionsärenden. I vissa situationer kan det dock vara olämpligt att låta måtten påverkas av en regeländring. Måtten bör belysa förändrade ”pensioneringsbeteenden”. En regeländring kan initialt eller under några övergångsår medföra att måtten påverkas på ett sätt som inte är önskvärt och ge orimliga resultat. I sådana fall kan de formler som används för att beräkna måtten behöva justeras.

År 2008 genomfördes flera regeländringar som påverkade sjukersättningen. Bland annat togs tidsbegränsad sjukersättning bort från och med 1 juli 2008. Övergångsregler medför att denna regeländring fick successivt genomslag under några år. År

2008 och 2009 påverkades medelpensioneringsålder II och III påtagligt av detta när de beräknades med den metod som använts tidigare. Indragningar av tidsbegränsad sjukersättning har medfört att ovanligt många har ”rehabiliterats” vilket i måtten har betraktats som negativa pensioneringar. De medelpensioneringsåldrar som räknades fram för framför allt 2009 med tidigare formler var av det skälet inte rimliga. Därför har definitionen av medelpensioneringsålder II och III förändrats. Från och med 2008 betraktas inte längre tidsbegränsad sjukersättning som ”pension” när måtten beräknas.

Resultat

Tabellerna om medelpensioneringsålder börjar 2005. För tidigare år (från och med 1998) finns uppgifter i en motsvarande rapport från 2013, se följande länk:

<https://www.pensionsmyndigheten.se/statistik-och-rapporter.category.Rapporter#pm-category-filter-last-card>

och därefter Rapporter och undersökningar – Rapporter – 2013

Medelpensioneringsålder I (medelålder för uttag av ålderspension)

	Kvinnor	Män	Kvinnor och män
2005	64,8	64,7	64,8
2006	64,8	64,7	64,7
2007	64,7	64,5	64,6
2008	64,7	64,6	64,7
2009	64,7	64,6	64,6
2010	64,7	64,6	64,7
2011	64,7	64,6	64,6
2012	64,6	64,5	64,6
2013	64,6	64,5	64,5
2014	64,6	64,4	64,5
2015	64,6	64,5	64,6
2016	64,5	64,5	64,5

Medelpensioneringsålder I är något lägre än 65 år, något högre för kvinnor än för män. Orsaken till att medelpensioneringsålder I är lägre än 65 år är att det är vanligare med uttag före 65 års ålder än sent uttag av pension. Tidigt uttag är vanligare bland män än bland kvinnor.

Det finns en trend att medelpensioneringsålder I minskar även om minskningen är ganska liten från år till år. År 2015 ökade dock medelpensioneringsålder I något. En orsak till detta är att andelen 61-åringar som tog tidigt uttag minskade detta år.

Både antalet personer med tidigt uttag och antalet personer som senarelägger pensionsuttaget har ökat, det framgår av följande tre tabeller. De visar hur stor andel i olika årskullar som beviljas ålderspension fördelat på vid vilken ålder uttaget påbörjas. Med ”71-” menas åldrar över 71 år. Det bör observeras att prognossiffror ingår i tabellerna. Vi bedömer att det går att med relativt god precision bedöma utfallet för äldre åldersgrupper.

Andel som nybeviljas allmän pension per ålder, procent

Års- kull	Uttagsålder											Sum- ma	Snitt- ålder
	61	62	63	64	65	66	67	68	69	70	71-		
1938	3,6	2,3	2,3	2,1	77,3	4,1	3,2	0,8	0,3	0,3	0,6	97,0	64,9
1939	3,9	1,9	2,1	2,3	75,6	6,5	2,3	0,8	0,3	0,3	0,7	96,7	64,9
1940	3,0	2,1	2,5	3,1	75,8	5,0	2,6	0,8	0,4	0,5	0,6	96,5	64,9
1941	2,9	2,2	3,0	3,7	73,1	6,3	2,8	0,8	0,5	0,4	0,6	96,4	65,0
1942	3,4	2,9	3,4	3,9	70,8	6,2	3,4	1,2	0,5	0,4	0,7	96,6	64,9
1943	3,9	3,1	3,6	5,3	66,4	7,1	4,4	1,2	0,4	0,5	0,7	96,5	64,9
1944	4,7	3,4	4,7	5,9	63,1	7,9	4,0	1,1	0,5	0,5	0,7	96,5	64,8
1945	5,1	4,2	5,3	6,1	61,6	7,2	4,0	1,3	0,5	0,5	0,8	96,4	64,8
1946	6,0	4,8	5,4	6,7	59,2	6,7	4,2	1,2	0,5	0,6	0,9	96,2	64,7
1947	6,3	4,6	6,0	7,4	56,8	7,0	4,7	1,3	0,6	0,6	1,0	96,2	64,7
1948	6,0	4,9	6,7	7,9	54,7	7,4	5,1	1,5	0,6	0,6	1,1	96,3	64,7
1949	5,8	5,4	6,9	8,7	52,4	7,9	5,4	1,7	0,7	0,6	1,1	96,6	64,7
1950	5,9	5,5	7,8	9,2	50,3	8,6							
1951	6,6	6,4	8,1	9,4	48,1								
1952	6,9	6,9	8,5	10,5									
1953	7,8	6,6	9,5										
1954	7,5	7,1											
1955	7,5												
Ändring i snitt	0,2	0,3	0,5	0,6	-2,2	0,4	0,2	0,1	0,0				

Andelarna avser nya pensionärer i relation till möjliga pensionärer i december 2016. Åldrarna avser åldern 31 december aktuellt år som pensionären tog ut sin inkomstpension/garantipension.

För åldrar från 68 år och uppåt för födda 1949 eller tidigare ingår prognossiffror (*kursiva blå siffror*) eftersom det inte finns något slutgiltigt utfall ännu.

Med "Snittålder" menas genomsnittlig pensionsålder per födelseårgång.

Med "Ändring i snitt" menas genomsnittlig årlig förändring per ålder i procentenheter.

Som framgår av tabellen ovan minskar andelen som påbörjar sitt pensionsuttag vid 65 år. Både andelen som påbörjar uttaget före 65 år och efter 65 år har ökat de flesta åren. Andelen som påbörjade uttaget vid 61 års ålder ökade ganska kraftigt åren 2012 – 2014. År 2012 ökade andelen från 5,9 till 6,6 procent och år 2013 ökade andelen ytterligare något, till 6,9 procent. År 2014 ökade andelen kraftigt igen, till 7,8 procent men år 2015 minskade andelen något, till 7,5 procent och den andelen var oförändrad 2016. Även i åldrarna 62 – 64 år har uttaget ökat. Man kan till exempel notera en kraftig ökning år 2016 i åldrarna 63 och 64 år.

Andelen som tar ut sin pension vid 65 år har minskat relativt kraftigt, från 56,8 procent 2012 till 48,1 procent 2016. Andelen som tar ut sin pension efter 65 år har ökat de fyra senaste åren, för 66-åringar från 6,7 till 8,6 procent och för 67-åringar från 4,0 till 5,4 procent.

När man tolkar tabellen bör man komma ihåg att ärendehandläggningen kan påverka resultatet, inte bara ålderspensionärernas önskemål. Den stora andelen som tog ut pension vid 66 års ålder för 1944 års födda beror troligen delvis på att det fanns ärendebalanser vid utgången av 2009 så att några fick sin ålderspension något senare än önskat. Det torde främst gälla utlandspensionärer.

Om man summerar andelen som tar ut pension för en kohort blir summan lägre än 100 procent. Det beror på att en del personer med intjänad pensionsrätt aldrig tar ut sin pension. Ofta är det personer som nu bor utomlands, har bott ett fåtal år i Sverige och vars pensionsbehållning är mycket låg. Det kan också vara personer som har avlidit utan att detta kommit till Pensionsmyndighetens kännedom.

I genomsnitt beräknas att pensionsåldern (kallad ”snittålder” i tabellen ovan) för födda 1938 – 1943 var ungefär 64,9 år. För 1941 års födda beräknas snittåldern till lite drygt 64,95 så att den blir avrundad till 65,0 i tabellen ovan. Snittåldern beräknas sjunka till 64,8 år för födda 1944 och 1945 och 64,7 år för födda 1946 – 1949. Det bör observeras att det ingår prognossiffror för äldre åldrar så de angivna snittåldrarna är inte helt exakta. För personer födda efter 1949 har vi inte angivit någon beräkning för snittåldern eftersom osäkerheten är för stor.

Observera att de snittåldrar som anges här är kohortberäknade pensioneringsåldrar (för endast ålderspension) och ska inte förväxlas med medelpensioneringsålder I som för ett visst år är en sammanvägning av alla kohorter. Den pensioneringsålder som beräknas per kohort är reell till skillnad från medelpensioneringsålder I som är en teoretisk konstruktion. Nackdelen med en pensioneringsålder som beräknas kohortvis är att det dröjer lång tid innan man får ett slutgiltigt resultat. Vi har ännu inget helt slutgiltigt resultat ens för 1938 års födda och de senaste årens förändringar för andelen som tar tidigt uttag har inte påverkat de kohorter där vi (nästan) har ett slutgiltigt resultat.

Nedanstående två tabeller visar motsvarande uppgifter fördelade på kvinnor och män. Som framgår är pensioneringsåldern rörligare för män än för kvinnor. År 2016 var det 53 procent av kvinnorna och 44 procent av männen som tog ut sin ålderspension vid 65 års ålder. Dessa andelar har minskat kraftigt. För personer födda under åren 1938 – 1940 var det över 80 procent av kvinnorna och ungefär 70 procent av männen som tog ut ålderspensionen vid 65 års ålder.

Det är fler kvinnor än män som har sjukersättning. För dem med sjukersättning är det naturligt att ta ut sin ålderspension vid 65 år eftersom sjukersättning inte kan utges därefter. Det är också fler kvinnor än män som får garantipension. Garantipension kan inte utges före 65 års ålder och de som får garantipension vinner inte så mycket på att vänta till efter 65 år med att ta ut sin ålderspension. Det är förmodligen de två viktigaste orsakerna till att det är en större andel kvinnor än män som tar ut sin ålderspension vid 65 år.

Om man bortser från dem med sjukersättning är den andel som tar ut sin ålderspension vid 65 års ålder lägre än 50 procent. Tidigare har ofta 65 år setts som en normal ålder för pensionering men denna norm är nu på väg att upplösas. Av dem som inte har sjukersättning är det en majoritet som tar ut sin ålderspension vid någon annan tidpunkt (tidigare eller senare).

**Andel som nybeviljas allmän pension per ålder, procent
Kvinnor**

Års- kull	Uttagsålder											Sum- ma	Snitt- ålder
	61	62	63	64	65	66	67	68	69	70	71-		
1938	2,1	1,6	1,9	1,5	82,9	3,7	3,0	0,6	0,3	0,3	0,5	98,4	65,0
1939	2,3	1,3	1,7	1,9	81,5	5,8	2,1	0,7	0,2	0,3	0,5	98,3	65,0
1940	2,0	1,5	2,2	2,8	80,7	4,7	2,4	0,6	0,3	0,4	0,5	98,0	65,0
1941	1,9	1,7	2,6	3,2	78,5	5,8	2,5	0,6	0,4	0,3	0,5	97,9	65,0
1942	2,5	2,2	2,9	3,4	76,1	5,7	3,1	0,9	0,4	0,3	0,5	98,0	65,0
1943	3,0	2,4	3,2	4,8	71,8	6,6	4,0	1,0	0,3	0,4	0,5	98,1	64,9
1944	3,6	2,8	4,3	5,3	68,4	7,6	3,8	0,9	0,3	0,4	0,6	98,0	64,9
1945	4,2	3,6	4,7	5,5	66,9	6,9	3,8	1,1	0,4	0,3	0,6	98,0	64,8
1946	5,4	4,2	4,8	6,3	64,2	6,4	4,1	1,0	0,4	0,4	0,7	97,9	64,8
1947	5,9	4,0	5,4	6,9	62,0	6,5	4,5	1,1	0,4	0,4	0,9	98,0	64,8
1948	5,3	4,3	6,2	7,5	59,9	7,0	4,9	1,4	0,4	0,4	0,9	98,1	64,8
1949	5,2	4,8	6,7	8,2	57,0	7,8	5,3	1,5	0,5	0,4	1,0	98,3	64,8
1950	5,1	4,9	7,2	8,9	55,0	8,6							
1951	5,8	5,7	7,7	9,4	52,5								
1952	6,0	6,4	8,4	10,5									
1953	7,1	6,2	9,4										
1954	6,8	6,7											
1955	6,8												
Ändring i snitt	0,3	0,3	0,5	0,6	-2,3	0,4	0,2	0,1	0,0				

Andelarna avser nya pensionärer i relation till möjliga pensionärer i december 2016. Åldrarna avser åldern 31 december aktuellt år som pensionären tog ut sin inkomstpension/garantipension.

För åldrar från 68 år och uppåt för födda 1949 eller tidigare finns prognossiffror (*kursiva blå siffror*) eftersom det inte finns något slutgiltigt utfall ännu

Med "Snittålder" menas genomsnittlig pensionsålder per födelseårgång.

Med "Ändring i snitt" menas genomsnittlig årlig förändring per ålder i procentenheter.

Andel som nybeviljas allmän pension per ålder, procent

Män

Års- kull	Uttagsålder											Sum- ma	Snitt- ålder
	61	62	63	64	65	66	67	68	69	70	71-		
1938	5,1	3,0	2,7	2,6	71,8	4,5	3,5	0,9	0,4	0,4	0,7	95,6	64,9
1939	5,5	2,4	2,5	2,8	70,0	7,0	2,5	0,9	0,4	0,4	0,8	95,3	64,9
1940	4,0	2,7	2,8	3,4	71,3	5,4	2,8	0,9	0,4	0,6	0,7	95,0	64,9
1941	3,9	2,7	3,3	4,1	68,2	6,7	3,0	1,1	0,6	0,6	0,8	94,9	64,9
1942	4,3	3,4	3,9	4,3	65,9	6,6	3,6	1,4	0,6	0,5	0,8	95,3	64,9
1943	4,9	3,7	3,9	5,8	61,2	7,5	4,8	1,4	0,5	0,6	0,9	95,0	64,9
1944	5,7	3,9	5,2	6,5	58,1	8,2	4,2	1,3	0,6	0,6	0,9	95,2	64,8
1945	6,0	4,8	5,8	6,7	56,5	7,5	4,2	1,4	0,6	0,6	0,9	95,0	64,8
1946	6,5	5,3	6,0	7,1	54,4	7,0	4,4	1,4	0,6	0,7	1,0	94,6	64,7
1947	6,8	5,2	6,5	7,9	51,9	7,4	4,8	1,5	0,7	0,7	1,1	94,5	64,7
1948	6,6	5,5	7,2	8,2	49,9	7,7	5,2	1,7	0,8	0,7	1,2	94,6	64,7
1949	6,5	6,0	7,2	9,1	48,0	8,1	5,5	1,8	0,8	0,7	1,2	94,9	64,7
1950	6,6	6,1	8,3	9,5	45,8	8,6							
1951	7,3	6,9	8,5	9,4	43,9								
1952	7,7	7,4	8,6	10,5									
1953	8,5	7,0	9,6										
1954	8,2	7,5											
1955	8,3												
Ändring i snitt	0,2	0,3	0,5	0,6	-2,1	0,3	0,2	0,1	0,0				

Andelarna avser nya pensionärer i relation till möjliga pensionärer i december 2016. Åldrarna avser åldern 31 december aktuellt år som pensionären tog ut sin inkomstpension/garantipension.

För åldrar från 68 år och uppåt för födda 1949 eller tidigare finns prognossiffror (*kursiva blå siffror*) eftersom det inte finns något slutgiltigt utfall ännu.

Med "Snittålder" menas genomsnittlig pensionsålder per födelseårgång.

Med "Ändring i snitt" menas genomsnittlig årlig förändring per ålder i procentenheter.

De två följande tabellerna visar de mått som vi kallar medelpensioneringsålder II och III. I de tabellerna betraktas även sjukersättning som en pensionsförmån.

Medelpensioneringsålder II (nedre åldersgräns 30 år)

	Kvinnor	Män	Kvinnor och män
2005	59,3	61,3	60,3
2006	61,4	62,5	61,9
2007	61,3	62,3	61,8
2008 ¹	61,6	62,5	62,0
2009 ¹	62,0	62,5	62,2
2010 ¹	61,8	62,5	62,1
2011 ¹	62,3	62,7	62,5
2012 ¹	62,5	63,0	62,8
2013	62,0	62,7	62,3
2014	62,0	62,7	62,3
2015	62,5	63,0	62,7
2016	63,0	63,2	63,1

¹Exklusive tidsbegränsad sjukersättning från och med år 2008.

Stor betydelse för hur medelpensioneringsålder II har utvecklats är förändringen av antalet nybeviljade sjukersättningar. Måttet påverkas också av åldersfördelningen bland dem som nybeviljas sjukersättning, hur många med sjukersättning som rehabiliteras, förändringar av andelen med hel eller partiell förmån samt hur många som väljer tidigt eller sent uttag av ålderspension. Som tidigare nämnts påverkas däremot måttet inte direkt av vid vilken tidpunkt personer slutar att förvärvsarbeta.

Det är tillåtet att ta ut ålderspension, även hel ålderspension, och ändå förvärvs-
arbeta.

Trots att medelpensioneringsålder II i stor utsträckning speglar vad som händer
inom sjukförsäkringen är måttet ändå av intresse för ålderspensionssystemet. Om
antalet personer med sjukersättning i till exempel 40-årsåldern förändras kraftigt
påverkas storleken på ålderspensionsavgifterna och inkomstindex och därmed
avgiftstillgången, AP-fonden, pensionsskulden och balanstalet.

Medelpensioneringsålder II har stigit de flesta åren efter 2005 vilket främst beror
på att antalet nybeviljade sjukersättningar har minskat. År 2013 minskade
medelpensioneringsålder II vilket främst beror på att antalet nybeviljade sjuk-
ersättningar ökade detta år. År 2015 och 2016 ökade medelpensioneringsålder II
igen. Notera särskilt den relativt kraftiga ökningen för kvinnor de två senaste åren.
Se vidare statistik för sjukersättning hos Försäkringskassan.

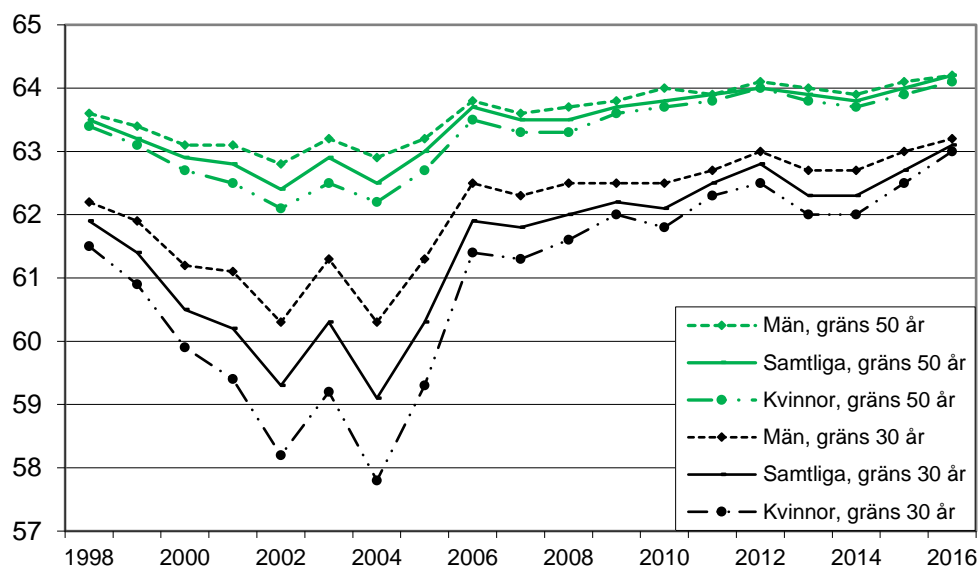
Medelpensioneringsålder III (nedre åldersgräns 50 år)

	Kvinnor	Män	Kvinnor och män
2005	62,7	63,2	63,0
2006	63,5	63,8	63,7
2007	63,3	63,6	63,5
2008 ¹	63,3	63,7	63,5
2009 ¹	63,6	63,8	63,7
2010 ¹	63,7	64,0	63,8
2011 ¹	63,8	63,9	63,9
2012 ¹	64,0	64,1	64,0
2013	63,8	64,0	63,9
2014	63,7	63,9	63,8
2015	63,9	64,1	64,0
2016	64,1	64,2	64,2

¹Exklusive tidsbegränsad sjukersättning från och med 2008.

Medelpensioneringsålder III har stigit något de flesta åren men minskade något
2013 och 2014. Utvecklingen överensstämmer relativt väl med utvecklingen om 30
år sätts som gräns men svängningarna är mindre. Detta framgår också av
nedanstående diagram.

Medelpensioneringsålder II och III



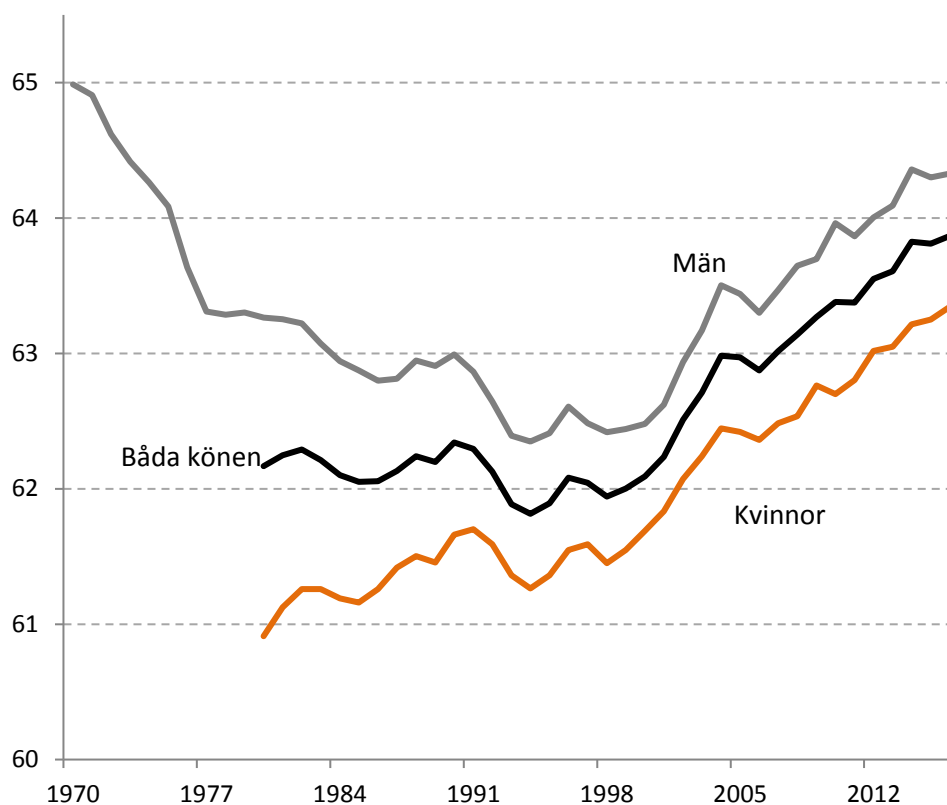
Utträdesålder ur arbetskraften

Genomsnittsåldern då de förvärvsarbetande lämnar arbetslivet, givet att de hör till arbetskraften vid 50 års ålder, har för 2016 beräknats till 63,9 år. Detta är en marginell uppgång jämfört med 2015. Utträdesåldern för 2016 är den högsta som uppmätts sedan början av 1980-talet. Skillnaden mellan mäns och kvinnors utträdesålder har sedan mitten av 1990-talet varit ungefär ett år. Se diagram 1.

Utträdesåldern, som den här redovisas, ger en ögonblicksbild för året i fråga. Den anger den ålder då årets 50-åringar i genomsnitt kommer att lämna arbetsmarknaden, förutsatt att de vid högre åldrar får samma arbetskraftsdeltagande som successivt äldre personer hade under *samma* år. 50-åringarna antas alltså, när de blir t.ex. 65 år, ha samma arbetskraftsdeltagande som dagens 65-åringar har. Utträdesåldern innehåller därmed ett slags prognosmoment, eller rättare sagt antagandet om ett ”fortvarighetstillstånd”, på liknande sätt som i befolkningsstatistikens förväntade återstående medellivslängd vid en viss ålder. Utträdesåldern beräknad på detta sätt kan kallas den *förväntade utträdesåldern*.

I arbetskraften ingår både sysselsatta och arbetslösa, givet att de aktivt söker arbete. Även en föräldraledig eller sjukskriven person (med bakomliggande anställning) räknas med.

Diagram 1. Utträdesåldern ur arbetskraften för kvinnor och män



Arbetskraftsdeltagandet i åldrarna 55 till 64 år har ökat något mellan 2015 och 2016. För åldersgruppen mellan 65 och 74 år är utvecklingen mer splittrad mellan 2015 och 2016, med nedgångar för män och en fortsatt uppgång för kvinnor mellan 65 och 69, se diagram 2 och 3. Det bör noteras att statistiken är baserad på en urvalsundersökning och som sådan är behäftad med en viss osäkerhet. Förändringarna mellan exempelvis 2015 och 2016 är inte säkerställda.

Diagram 2. Arbetskraftsdeltagande i procent av befolkningen, 55-64 år

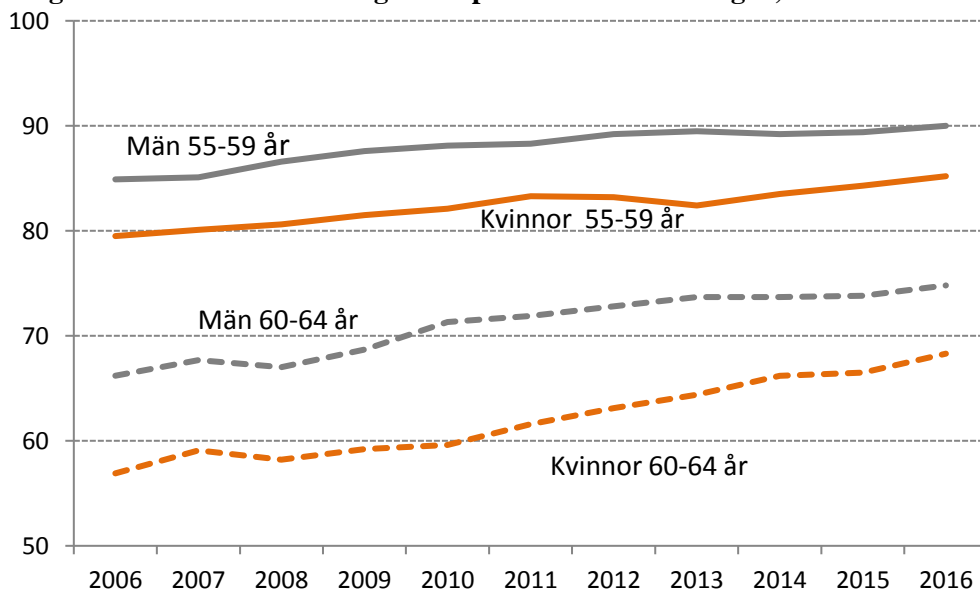
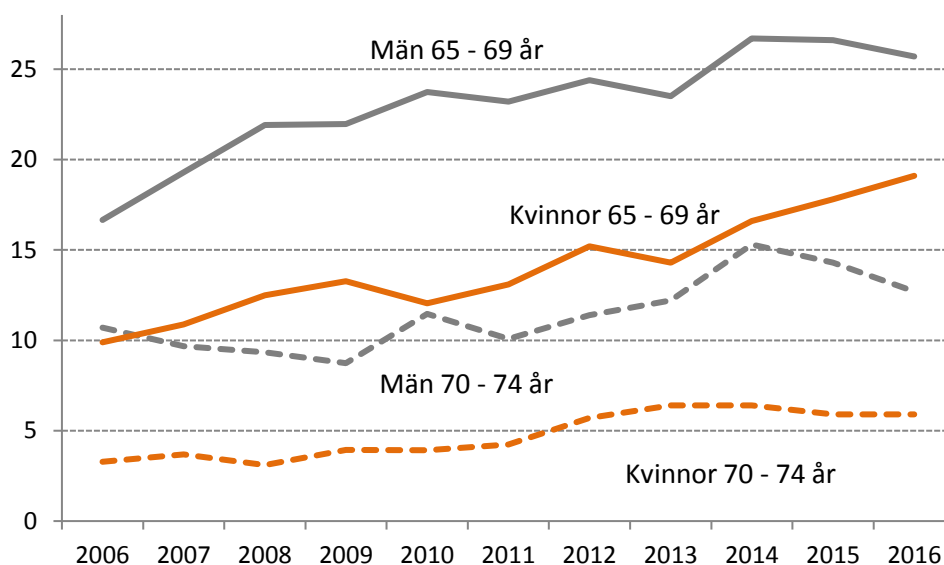


Diagram 3. Arbetskraftsdeltagande i procent av befolkningen, 65-74 år



Möjligen har det reformerade pensionssystemet inverkat på den långsiktiga höjningen, med bl.a. dess regler om att pensionsrätt intjänas fullt ut i det reformerade systemet efter 65 års ålder. Vidare kan höjningen år 2003 av åldern för ”avgångsskyldighet” från 65 till 67 år enligt lagen om anställningsskydd ha spelat viss roll. Dessa förändringar bör dock mest ha bidragit till ökningarna i åldern 65-69 år, inte till ökningarna i åldern 70-74 år.

Det bör påpekas att arbetstiderna i åldrarna över 65 år avsevärt kortare än i lägre åldrar. Överenskommen arbetstid år 2016, timmar/vecka:

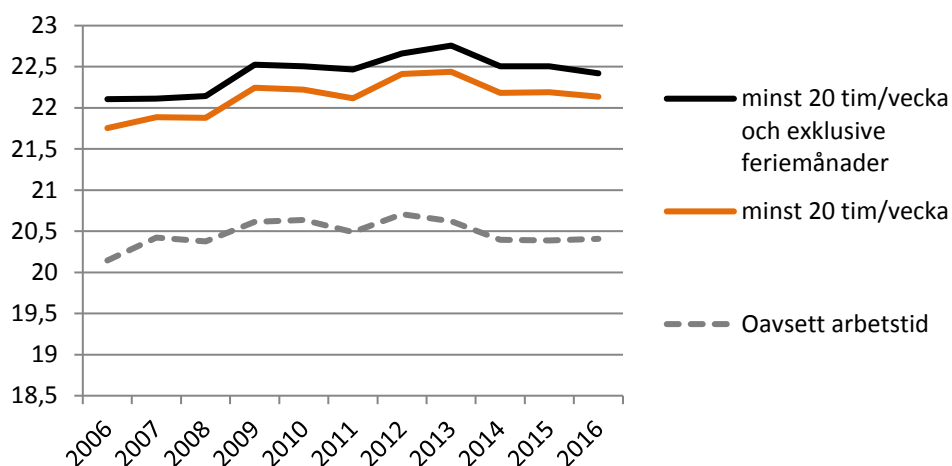
Kvinnor 55-64 år	36,1
Kvinnor 65-69 år	22,9
Kvinnor 70-74 år	15,1
Män 55-64 år	39,9
Män 65-69 år	29,7
Män 70-74 år	21,7

Arbetstiderna beaktas i de redovisade beräkningarna av utträdesåldern. En person med halv normalarbetstid (20 timmar/vecka) räknas som en halv arbetskraftsperson, etc. Denna justering drar således ner utträdesåldern.

Inträdesålder i arbetskraften

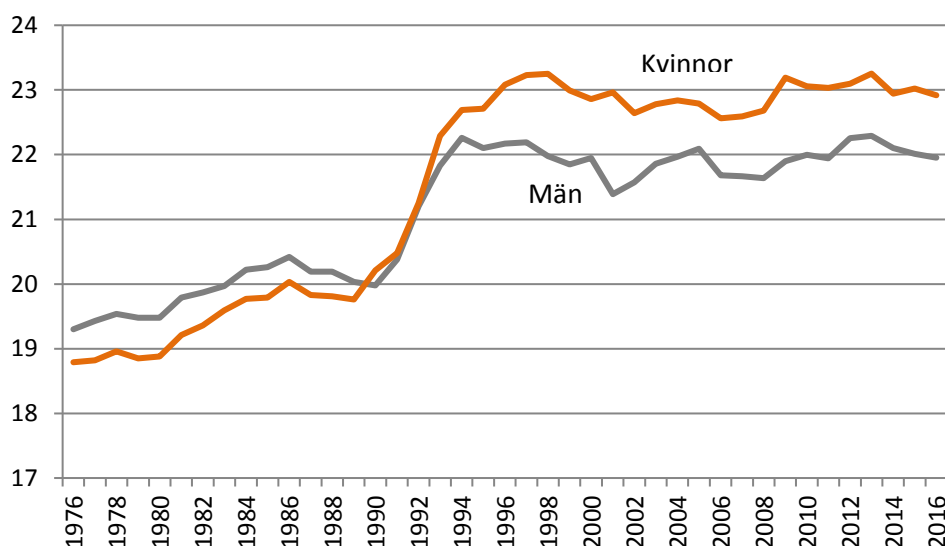
Genomsnittsåldern för inträdet i arbetslivet har för 2016 beräknats till 22,4 år. Detta är något lägre än för 2015. För att en person här ska anses ha stadigvarande inträtt skall arbetet avse minst 20 timmar per vecka och exklusive arbete under feriemånader (december-januari och juni-augusti). Om man beräknar inträdesåldern oavsett restriktioner på arbetstid blir den betydligt lägre, 20,4 år, se diagram 4.

Diagram 4. Inträdesåldern i arbetskraften, båda könen



Inträdesåldern är högre för kvinnor än för män, vilket speglar att kvinnor i genomsnitt studerar längre tid än män, se diagram 5. Före 90-talskrisen var inträdesåldern högre för män än för kvinnor.

Diagram 5. Inträdesåldern i arbetskraften för kvinnor och män¹



Utgångspunkten för beräkningen² är personer som vid 40 års ålder finns med i arbetskraften. Vid den åldern är väl över 90 procent med i arbetskraften, kvinnor i bara obetydligt lägre utsträckning än män. Beräkningen sker med hjälp av statistik över arbetskraftsdeltagandet under beräkningsåret i successivt lägre åldrar än 40 år. Inträdesåldern är den ålder då människor inträder i arbetslivet *om det givna årets förvärvsmönster i olika åldrar förblir konstant*. Beräkningstekniken är en variant på metoden som används för att beräkna återstående medellivslängd i befolkningsstatistiken och för att beräkna utträdesåldern. Här tillämpas metoden så att säga ”baklänges”.

¹ Minst 20 timmar/vecka och exklusive feriemånader. Siffrorna korrigerade från 2006 och framåt jämfört med förra året.

² För en närmare beskrivning av beräkningsmetoden se ”Hur länge arbetar vi i Sverige?”, Försäkringskassan Analyserar 2007:6, och ”Arbetslivets längd” Pensionsmyndigheten 2011-10-10.

Registerbaserad inträdes- och utträdesålder

Beräkningarna i föregående avsnitt utgår från aggregerade siffror från Arbetskraftsundersökningarna. Ett alternativt sätt att räkna innebär att vi istället använder individbaserade uppgifter om inkomst av lön respektive intjänande av pensionsrätt³. Underlag till dessa beräkningar är uppgifter om pensionsgrundande inkomster. Utifrån dessa beräknas inträdes- och utträdesålder i *lönearbete* respektive *pensionsrättsintjänande*.

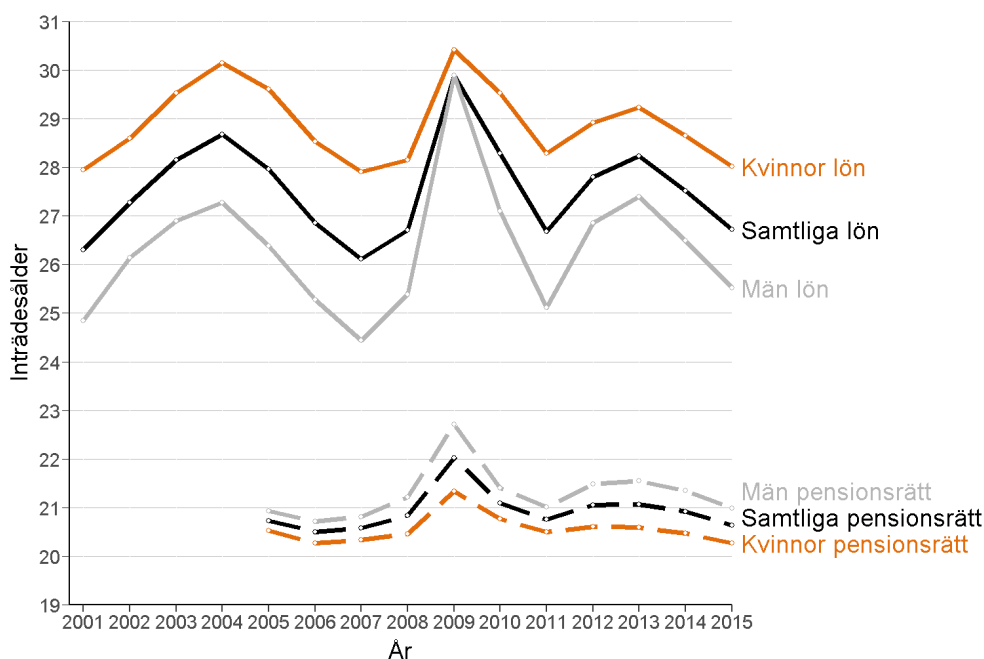
Modellen för de registerbaserade måtten är liknande den som använts för de AKU-baserade måtten i det att vi fortfarande använder metoder som efterliknar beräkningen av medellivslängden. Även i detta fall innehåller således måtten ett ”prognosmoment”. En skillnad är dock att prognosen baserar sig på andelen som *förändrar* sin arbetssituation från ett år till ett annat snarare än andelen som ett visst år *befinner* sig i en viss situation. Att ta sin utgångspunkt i förändringar innebär att trender och konjunkturförändringar fångas upp mycket snabbare och med större avtryck i statistiken.

Måtten inträde och utträde i pensionsrättsintjänande har som syfte att beskriva allt intjänande i pensionssystemet. Måtten inträde och utträde i lönearbete syftar däremot till att ha ett *samhällsekonomiskt perspektiv* som visar när personer i genomsnitt börjar och slutar att försörja sig själva genom förvärvsarbete. Gränsen för när en person kan anses försörja sig är satt till en inkomst före skatt på 2,0 Inkomstbasbelopp, vilket 2017 motsvarar 123 000 kr. Endast rena löneinkomster räknas med, inklusive inkomster från aktivt bedriven näringsverksamhet. Föräldrapenning, sjukpenning, a-kassa, aktivitetsstöd etc. är alltså borträknade.

Genomsnittsåldern för inträde i lönearbete har för 2015 beräknats till 26,7 år, medan inträdet i pensionsrättsintjänandet beräknats till 20,6 år. Se diagram 6. Kvinnor har högre inträdesålder än män i lönearbete medan det omvända gäller vid intjänande av pensionsrätt. Ett skäl till detta är att kvinnor i större utsträckning har pensionsrätt för barnår och studier. Sedan periodens start finns inga tydliga långsiktiga trender. Den sjunkande trenden de senaste två åren beror främst på att arbetslösheten har sjunkit. Finanskrisen inverkar mycket kraftigt, främst på männens inträde i lönearbete som höjdes med mer än 4 år från 2008 till 2009. Inträdet i pensionsrättsintjänande höjdes endast med 1,5 år, vilket visar på den skyddande effekt trygghetssystemen har vid intjänandet av pensionsrätt.

³ Se vidare rapporten ”Registerbaserad in- och utträdesålder från arbetsmarknaden”

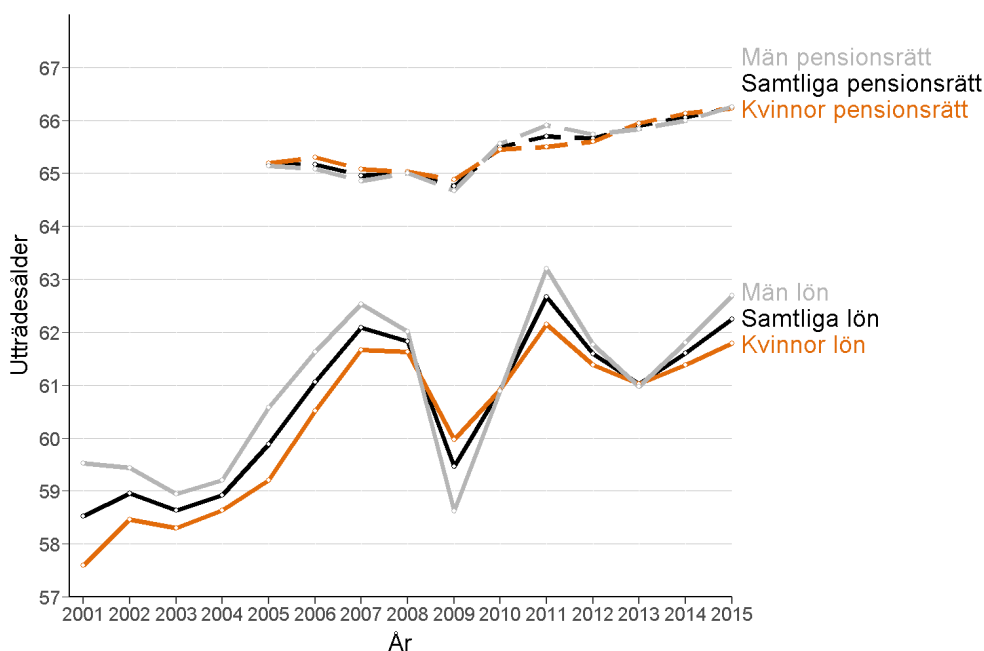
Diagram 6. Inträdesåldern i lönearbete och pensionsrättsintjänande per kön



Det kan vara på sin plats att påpeka att inträdesåldern som den här mäts inte är den ålder då personerna faktiskt tjänar in den första pensionsrätten eller har en lön över 2 IBB. En person som lönearbetar kontinuerligt mellan åldern 20 och 65 men uppbär föräldrapenning under 2 kalenderår i 35-årsåldern kommer att få inträdesåldern (i lönearbete) 22, inte 20. Andelen som arbetar i mitten av arbetslivet har följaktligen lika stor påverkan på inträdesåldern som andelen i början av arbetslivet har. Motsvarande gäller för utträdesåldern.

Utträdesåldern ur lönearbete har för 2015 beräknats till 62,2 år, medan utträdet ur intjänande ligger på 66,2 år. Se diagram 7. Den långsiktiga trenden är stigande, vilket beror på att människor jobbar högre upp i åldrarna än tidigare. Även en sjunkande mortalitet i de förvärvsaktiva åldrarna slår igenom i form av högre utträdesålder. För utträdet ur lönearbete har den sjunkande andelen som uppbär sjukersättning haft en höjande effekt.

Diagram 7. Utträdesåldern ur lönearbete och pensionsrättsintjänande per kön



Intjänande av pensionsrätt

I regleringsbrevet för 2015 och 2016 fick Pensionsmyndigheten i uppdrag att redovisa *genomsnittligt antal år i arbete med pensionsrätt*. Även i regleringsbrevet för 2017 finns motsvarande uppdrag med. Liksom för återrapporteringen 2016 redovisar Pensionsmyndigheten 2017 antal år med pensionsrätt för personer som för första gången tog ut minst 25 procent inkomstpension⁴ under föregående år (2016 i denna redovisning). Beräkningen utgörs av data för personer med minst ett intjänandeår⁵, födda i Sverige. Skälet till att endast studera personer som är födda i Sverige är att i möjligaste mån exkludera dem som endast arbetat något år i Sverige och inte bor kvar i landet efter pensionering. Vi analyserar dock även intjänandet för utrikes födda, se separat avsnitt nedan.

Intjänandeåren har summerats fram till och med året före första uttag av pension. Detta innebär att intjänandet som sker efter uttaget av pension inte räknas med, vilket medför en viss underskattning av intjänandet. Skälet till att endast räkna intjänandet fram till och med året för uttag av pension är att säkerställa jämförbarhet över tid.⁶

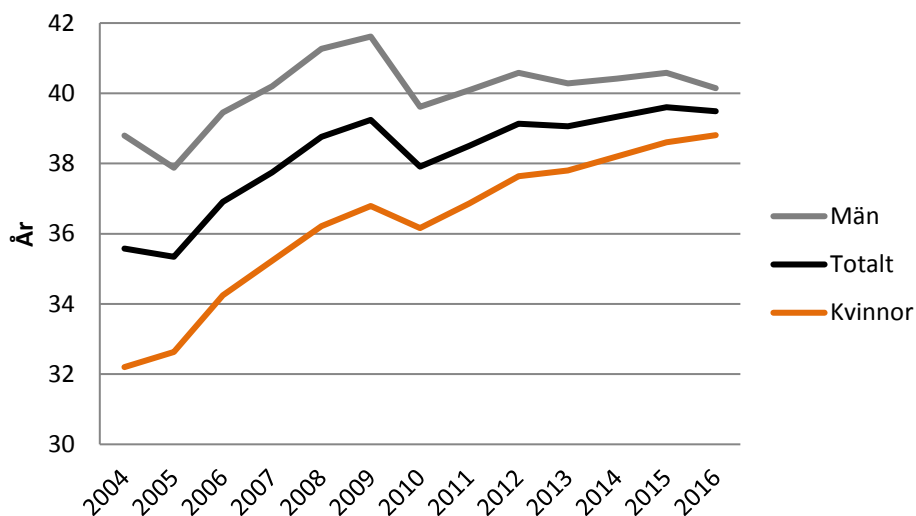
⁴ Med pension avses tilläggspension, inkomstpension, garantipension samt äldreförsörjningsstöd.

⁵ Med inkomst avses 1) pensionsgrundande inkomst för anställda av lönearbete, 2) pensionsgrundande inkomst för anställda med sjukpenning, föräldrapenning, aktivitetsersättning, sjukersättning, arbetslöshetsstöd m.m., 3) pensionsgrundande inkomst för egenföretagare av lönearbete, 4) pensionsgrundande inkomst för egenföretagare med sjukpenning, föräldrapenning, aktivitetsersättning, sjukersättning, arbetslöshetsstöd m.m. och 5) ATP-poäng. Kriteriet för att en person ska få tillgodoräkna sig ett inkomstår är att han eller hon har tjänat in minst ett förhöjt prisbasbelopp. Utifrån uppdragsbeskrivningen har pensionsgrundande belopp exkluderas från beräkningen av intjänandeår, då pensionsgrundande belopp saknar koppling till individens förvärvsarbete.

⁶ Om även intjänandet efter uttag av pension räknades med i måttet skulle detta leda till att intjänandeåren minskar över tid; personer som exempelvis tog ut pension 2015 har inte haft lika lång tid på sig att tjäna in pensionsrätter som personer som tog ut pension 2014.

Genomsnittligt antal år med pensionsrätt har för 2016 beräknats till 39,5, något lägre än för 2015 då genomsnittet låg på 39,6 år. Se diagram 8 nedan för utvecklingen över tid.

Diagram 8. Genomsnittligt antal intjänandeår för personer som tog ut inkomstpension under året, för kvinnor och män samt totalt



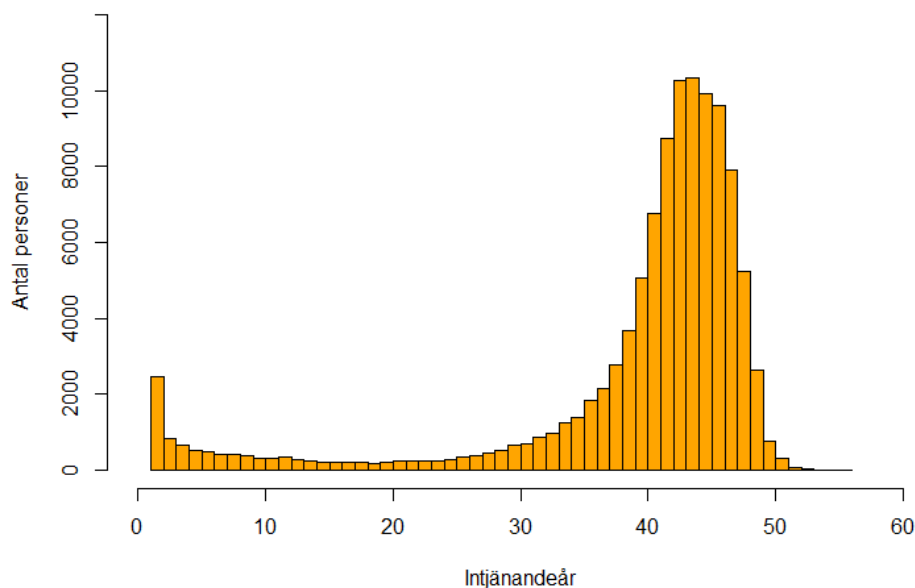
Kvinnor har färre intjänandeår än män för samtliga studerade år. För kvinnor har det genomsnittliga antalet intjänandeår dock ökat sedan 2004, med undantag från den tillfälliga nedgången 2010. Nedgången i intjänandeår 2010, vilket gällde för båda könen, kan sannolikt förklaras av den lågkonjunktur som pågick under 2008-2009.

Diagram 9 nedan visar spridningen över antalet intjänandeår för personer som tog ut inkomstpension 2016.⁷ Diagrammet visar fördelningen över intjänandeår för män och kvinnor totalt. Vid studier av fördelningen för respektive kön ser vi att det för både grupperna finns en skev fördelning men för kvinnorna är spridningen något mindre än för männen. Typvärdet (det antal intjänandeår som är vanligast) är 44 år totalt, för män 46 år och för kvinnor 43 år.

⁷ Enligt samma kriterier som för diagram 10 ovan vad gäller pensionsuttag, födda i Sverige etc.

Diagram 9. Fördelning över antal intjänandeår, personer som tog ut inkomstpension 2016

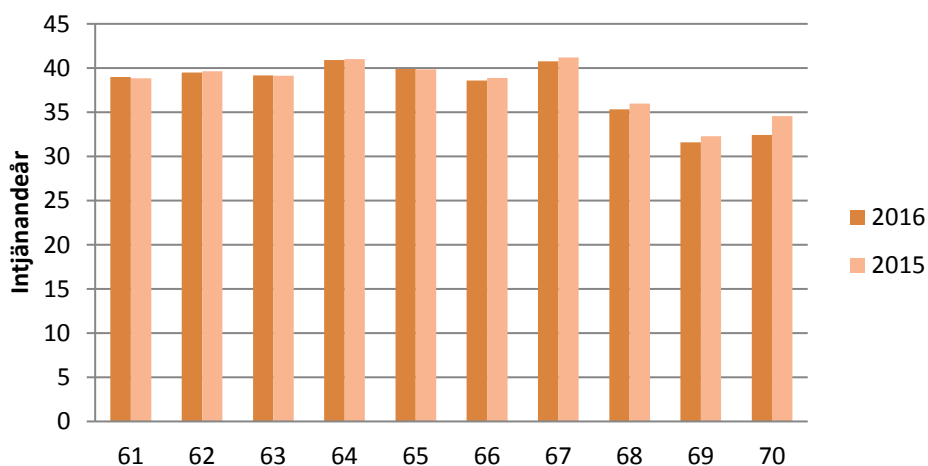
Pensionerade under 2016 , födda i Sverige



En stor del, 74 procent, av de personer som pensionerades 2016 hade fler än 40 intjänandeår. För männen var det 78,7 procent men för kvinnorna endast 68,5 procent som hade fler än 40 intjänandeår. Genomsnittet dras ned av att det finns en, om än relativt liten, grupp pensionärer med få intjänandeår.⁸

I diagram 10 ser vi genomsnittligt antal intjänandeår för åldrarna 61-70 år som tog ut inkomstpension 2016 och 2015.⁹ Diagrammet visar intjänandeår för män och kvinnor totalt. Vi ser dock samma mönster när vi studerar på män respektive kvinnor separat.

Diagram 10. Genomsnittligt antal intjänandeår per årskull, personer som tog ut inkomstpension, 2016 och 2015



Vi ser att antalet intjänandeår är relativt jämt över årskullarna. Detta antyder att personer som tar ut pension relativt sent gör detta för att kompensera för färre

⁸ Antalet med 0 intjänandeår har exkluderats, totalt 1126 personer ur den studerade populationen (se även tabell i avsnittet om utrikes föddas intjänande nedan).

⁹ Enligt samma kriterier som för diagram 10 ovan vad gäller pensionsuttag, födda i Sverige etc.

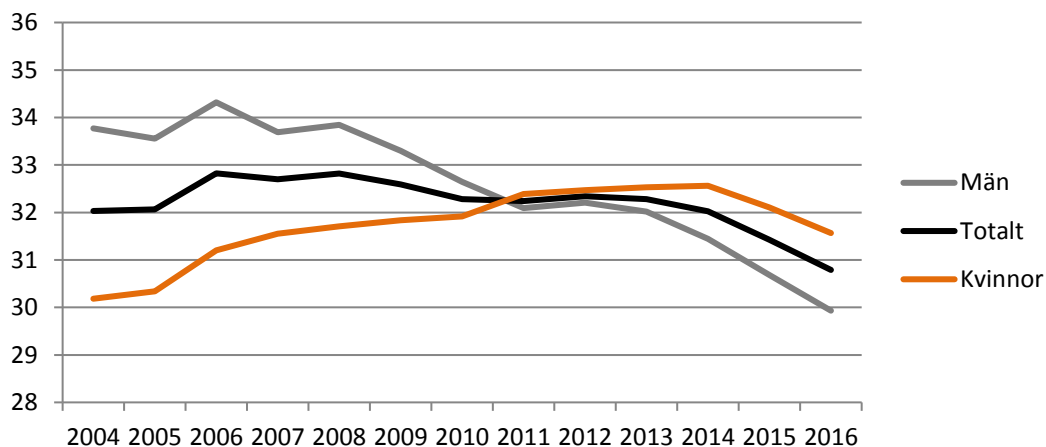
intjänandeår tidigare i livet. Det är relativt få som tar ut pension i åldrarna 68-70 år. Den nedgång vi ser i genomsnittligt antal intjänandeår för dessa åldrar kan därför till viss del vara slumpmässig. En bidragande orsak till det låga antalet intjänandeår kan även vara att det finns en överrepresentation egenföretagare i gruppen 68-70 åringar, 10 procent jämfört med 5 procent i gruppen 65 åringar (9 procent jämfört med 3 procent för kvinnorna och 10 procent jämfört med 7 procent för männen). Egenföretagare har generellt lägre antal intjänandeår än övriga.

Antalet intjänandeår för personer som pensionerades 2016 har minskat något för alla åldersgrupper förutom grupperna 61, 63 och 65 år jämfört mot de som pensionerades 2015.

Intjänandet för utrikes födda

Om även utrikes födda inkluderas i den studerade populationen sänks det genomsnittliga antalet intjänandeår. Diagram 11 nedan visar genomsnittligt antal intjänandeår för utrikes födda.

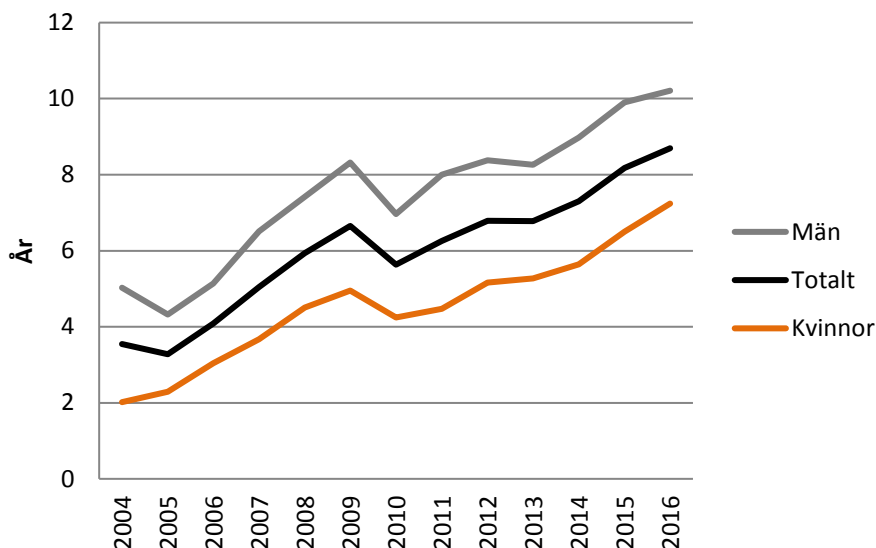
Diagram 11. Genomsnittligt antal intjänandeår för utrikes födda, kvinnor och män samt totalt



Kvinnornas intjänande har ökat under den studerade perioden och männens har minskat. Mellan 2015 och 2016 har dock det genomsnittliga intjänandet minskat för både män och kvinnor. Det bör noteras att uppgifterna exkluderar personer som inte har något år med intjänande, denna grupp behandlas nedan.

Skillnaden mellan intjänandeår för inrikes födda och utrikes födda har ökat över tid, se diagram 12. Av dem som pensionerades 2016 hade inrikes födda 8,7 fler år med intjänande än utrikes födda. Skillnaderna i intjänandeår mellan inrikes födda och utrikes födda är större för män än för kvinnor.

Diagram 12. Genomsnittlig skillnad i antal intjänandeår för inrikes födda och för utrikes födda, kvinnor och män samt totalt



Antalet med 0 intjänandeår har exkluderats från beräkningen av genomsnittligt antal intjänandeår som redovisas i föregående avsnitt. Sett till både inrikes och utrikes födda var det 3 768 personer som inte hade några intjänandeår av totalt 125 227 stycken som tog ut pension 2016. Såväl utrikes födda kvinnor som män är starkt överrepresenterade i gruppen som inte hade några intjänandeår.

	<i>Inrikes födda</i>	<i>Utrikes födda</i>
Antal med 0 intjänandeår		
Kvinnor	682	1541
Män	444	1101
Totalt antal personer som tog ut pension 2015		
Kvinnor	52499	10009
Män	53947	8772