

# Migrationens påverkan på pensionsnivåerna och grundskyddet

Redovisning av uppdrag i regleringsbrevet 2017

PENSIONS  
MYNDIGHETEN

# Innehåll

Förord.....	i
Inledning.....	1
1. Gruppindelning av utrikes födda .....	2
2. Hur många utrikes födda får grundtrygghet som pensionär? .....	3
3. Dagens utrikesfödda och statens utgifter för grundskyddet.....	7
4. Utrikesfödda med låg pensionsinkomst.....	12
5. Morgondagens invandring och statens utgifter för grundskyddet.....	14
Bilaga 1- Uppdraget .....	17
Bilaga 2 - Pensionsmyndighetens tidigare rapport om migrationen.....	18
Bilaga 3 - Metod.....	19
Bilaga 4 - Statistik om tjänstepensioner .....	24
Bilaga 5 - Övrig statistik.....	27
Referenser .....	34

# Förord

Denna rapport om migrationens effekt på pensionsnivåer och grundskyddet för äldre är ett svar på regeringens uppdrag till Pensionsmyndigheten i regleringsbrevet för 2017. Myndigheten har även ett uppdrag att följa, analysera och förmedla ålderspensionssystemets utveckling och effekter för enskilda och samhälle. Sverige och vårt pensionssystem påverkas av det som händer i omvärlden och under 2015 kom cirka 160 000 flyktingar till Sverige – ett antal som saknar motstycke i historien. Myndigheten har i en tidigare rapport från 2016 beskrivit 100 000 nya asylinvandrades effekter på pensionssystemet. Denna rapport kan ses som en uppföljning av tidigare rapport i syfte att belysa ytterligare aspekter av invandringens effekter på pensionssystemet.

Rapporten är skriven av Tommy Lowén på Pensionsmyndighetens analysenhet. Värdefulla synpunkter på tidigare utkast av rapporten har getts internt på myndigheten och externt av Gabriella Sjögren Lindquist (inspektionen för Socialförsäkring), Håkan Svärdman (Folksam), Lennart Flood (konsult, tidigare Göteborgs universitet) och Tomas Ekerby (Riksrevisionen).

# Sammanfattning

Pensionsmyndigheten har fått i uppdrag av regeringen att beskriva den påverkan som dagens och framtidens migration förväntas ha på nivåerna för grundskyddet (garantipension, bostadstillägg och äldreförsörjningsstöd) till pensionärerna.

I dagsläget uppgår statens utgifter för grundskyddet för Sveriges befolkning i sin helhet till omkring 43 miljarder kronor, varav skatteutgiften utgör cirka 21 miljarder kronor. Det motsvarar 0,9 procent av BNP och omkring 1 800 kronor per mottagare och månad. Statens utgifter för grundskyddet till utrikesfödda utgjorde 0,28 procent av BNP 2016, det motsvarar ett månatligt belopp om 5 400 kronor per utrikesfödd mottagare.

Enligt SCB:s prognos kommer invandringen till Sverige uppgå till drygt 170 000 personer under 2017 för att om några år minska till drygt 110 000 individer per år. Enligt prognosen kommer andelen utrikesfödda från utomeuropeiska länder med lågt eller medel Human Development Index (HDI) att minska succesivt från nuvarande cirka 60 till nästan 40 procent om ett tiotal år.

Antalet av dagens utrikesfödda, från utomeuropeiska länder med lågt eller medel HDI, som får grundskydd som pensionärer, kommer att öka framöver i takt med att allt fler i gruppen fyller 65 år. Antalsmässigt kommer gruppen vara som störst år 2060 och uppgå till omkring 240 000 personer. Offentliga sektorns utgifter för grundskyddet till denna grupp av utrikes födda beräknas 2060 uppgå till cirka 22 miljarder kronor, varav skatteutgiften bidrar med 2,4 miljarder kronor, uttryckt i dagens lönenivå. Det motsvarar omkring 0,4 procent av BNP<sup>1</sup> eller cirka 7 600 kronor per person och månad. Statens utgifter för grundskyddet till utrikesfödda från europeiska länder samt från utomeuropeiska länder med högt HDI bedöms uppgå till närmare 10 miljarder kronor (motsvarande närmare 0,2 procent av BNP eller omkring 2 000 kronor per person och månad). Grundskyddet till de inrikes födda uppskattas uppgå till omkring 23 miljarder kronor, omkring 0,4 procent av BNP eller nästan 1 000 kronor per person och månad.

Antalet utrikesfödda från dessa länder och som är 65 år eller äldre förväntas uppgå till omkring 300 000 personer år 2060. Statens utgifter för grundskydd till denna grupp kommer år 2060 att uppgå till cirka 24 miljarder kronor, eller 0,4 procent av BNP, och motsvarar cirka 7 600 kronor per månad och utrikesfödd mottagare. Grundskyddet till övriga utrikesfödda som anlänt efter 2016, de från Europa eller utanför Europa med hög HDI, bedöms uppgå till omkring 13 miljarder kronor eller cirka 2 000 kronor per person år 2060.

---

<sup>1</sup> Andelen av BNP är approximativ eftersom vi inte direkt kan relatera utgifternas andel av BNP eftersom vi i denna rapport inte har uppskattat invandrarnas och övrigas bidrag till den framtida tillväxten i ekonomin.

Bland dagens svenskfödda äldre (65 år eller äldre) har 13 procent inkomster från grundskyddet samtidigt som deras inkomster ligger på gränsen eller under gränsen för ”relativt låg ekonomisk standard”.<sup>2</sup> Motsvarande andel av befolkningsgruppen utrikesfödda uppgår till 30 procent.

I gruppen utrikesfödda från utomeuropeiska länder med lågt eller medel HDI har i dagsläget 80 procent av dem som är 65 år eller äldre försörjning i form av grundskydd. Cirka 60 procent i denna grupp har samtidigt en inkomstnivå under gränsen för ”relativt låg ekonomisk standard”, och andelen förväntas öka till 70 procent inom några decennier.

Våra beräkningar i rapporten av statens framtida utgifter utgår ifrån att grundskyddet följer inkomstindex istället för prisindex. Skatteutgiften av det förhöjda grundavdraget till de som vid utgången av året har fyllt 66 år har inkluderats i beräkningarna av statens utgifter för grundskyddet.<sup>3</sup>

Om förslaget om så kallad riktålder, en stegvis höjning av när grundskyddet inträder, idag vid 65 års åder, infördes och denna ålder höjdes med ett år skulle utgifterna för grundskyddet minska med uppskattningsvis cirka tolv procent.

Det råder naturligtvis en mycket stor osäkerhet i våra beräkningar. En integration som lyckas bättre eller sämre och ökar respektive minskar invandrarnas livsinkomster med till exempel tio procent beräknas i sin tur minska respektive öka statens utgifter för grundskyddet med omkring sex procent.

---

<sup>2</sup> Gränsen för relativt låg ekonomisk standard uppgår i år till närmare 12 700 kronor per månad och motsvarar 60 procent av medianinkomsten i Sverige.

<sup>3</sup> Motivet/skälet för det förhöjda grundavdraget är att förbättra de ekonomiskt sämst ställda pensionärernas ekonomi. Utgiften består i att äldre, de som vid utgången av året har fyllt 66 år, får ett förhöjt grundavdrag. Utgiften beräknas som skillnaden i beräknad skatt mellan grundavdraget för yngre och det förhöjda grundavdraget till de äldre. Att betrakta en förlorad skatteintäkt för staten som en kostnad för en person som invandrat till Sverige som en kostnad kan kanske te sig märkligt. Om personen inte invandrat hade ju det också resulterat i en utebliven skatteintäkt. Men argumentet för att ta med skatteutgiften som en kostnad är starkare. Skattereduktionen är en metod att höja inkomstnivån för personer med låga personer, en alternativ metod hade varit att betala ett högre grundskydd. Lagstiftarens val av metod – skattereduktion eller höjt bidrag – påverkar inte utgiften.

# Inledning

Denna rapport är Pensionsmyndighetens svar på 2017 års regeringsuppdrag *Migrationens påverkan på pensionsnivåerna och grundskyddet*, se bilaga 1.

Uppdraget har i samråd med Socialdepartementet preciserats till att beskriva följande:

- Ur ett individperspektiv; Hur stor andel av dagens utrikesfödda förväntas få någon form av garantipension, bostadstillägg samt äldreförsörjningsstöd och hur stort kommer stödet i genomsnitt att bli?
- Ur ett makroekonomiskt perspektiv, uppskatta statens framtida utgifter för grundskyddet till dagens utrikesfödda.
- Ur ett fördelningspolitiskt perspektiv; Hur stor andel av dagens utrikesfödda bedöms efter 65 årsålder ha en disponibel inkomst som understiger gränsen för låg ekonomisk standard?
- Utifrån den förväntade antalet nya invandrare enligt SCB:s befolkningsprognos, hur stora förväntas statens utgifter bli för grundskyddet i framtiden?

Gruppen utrikesfödda utgör i dagsläget cirka 15 procent av den totala befolkningen i Sverige. Andelen är lika stor för kvinnor som för män. De största åldersgrupperna bland invandrare är i arbetsför ålder, 26–40 år och 41–64 år. Tillsammans motsvarar dessa åldersgrupper cirka 65 procent av den utrikesfödda befolkningen i Sverige.

Pensionsmyndigheten har valt att mer specifikt se till de grupper av invandrare som är födda i länder utanför Europa och där länderna har lågt eller medel *Human development Index* (HDI).<sup>4</sup> En anledning till detta är att invandringen de senaste åren är främst från dessa två landsgrupper, totalt omkring 60 procent, där de flesta är från Syrien och Afghanistan. Ett annat skäl till vårt fokus är att utrikesfödda från dessa två landsgrupper förväntas ha större påverkan på utgifterna för grundskyddet än personer från övriga länder med högre HDI eftersom de har svårare att få jobb i Sverige.

I föregående års regeringsuppdrag *Asylinvandringens ekonomiska effekter på pensionssystemet*<sup>5</sup> beräknade Pensionsmyndigheten de ekonomiska effekterna av en engångsinvandring om 100 000 personer dels på det allmänna inkomstgrundande pensionssystemet och dels på den skattefinansierade grundtryggheten för pensionärer. En mer utförlig beskrivning

---

<sup>4</sup> Det årliga indexet tas fram av FN och väger in landets bruttonationalinkomst (BNI), befolkningens förväntade medellivslängd och befolkningens utbildningsnivå. Ett lågt HDI betyder således att landet har relativt låg BNI, låg förväntad medellivslängd samt en generellt låg utbildningsnivå. Indelningen är från 2012 och källan är Human Development Report 2013 (UNDP, 2013). Den finns redovisad i SCB befolkningsrapport "Sveriges framtida befolkning 2015–2060" och bilaga 2: [http://www.scb.se/sv\\_/Hitta-statistik/Publiceringskalender/Visa-detaljerad-information/?publobjid=24552..](http://www.scb.se/sv_/Hitta-statistik/Publiceringskalender/Visa-detaljerad-information/?publobjid=24552..)

<sup>5</sup> <https://www.pensionsmyndigheten.se/statistik-och-rapporter/Rapporter/rapporter>

av föregående års uppdrag finns i bilaga 2 ”Pensionsmyndighetens tidigare rapport om migration”. Föreliggande uppdrag är alltså i viss utsträckning en uppföljning av föregående års uppdrag, med den skillnaden att effekterna beräknas enbart för grundskyddet och för en årlig återkommande invandring. Genom de skilda syftena med denna rapport och den tidigare kan resultaten inte enkelt jämföras men vi bedömer att resultaten är förenliga med varandra.

Beräkningarna utgår från att de historiska inkomstmönstren går igen. Pensionsutfallet är avhängigt hur snabbt och väl de invandrade integreras på arbetsmarknaden. En bättre integration med till exempel 10 procent högre livsinkomster ökar de inkomstrelaterade pensionerna med motsvarande 10 procent. Motsvarande lägre livsinkomster ger motsvarande lägre allmän pension.

## 1. Gruppindelning av utrikes födda

Gruppen utrikesfödda utgör i dagsläget omkring 15 procent av den totala befolkningen i Sverige, andelen är lika stor för kvinnor som för män.

I rapporten delar vi in befolkningen i Sverige i sju olika grupper utifrån vilken del av världen personen är född i. Länder utanför Europa har därutöver en ytterligare indelning utifrån landets *Human Development Index* (HDI) som ser till landets bruttonationalinkomst, befolkningens förväntade medellivslängd samt utbildningsnivå.

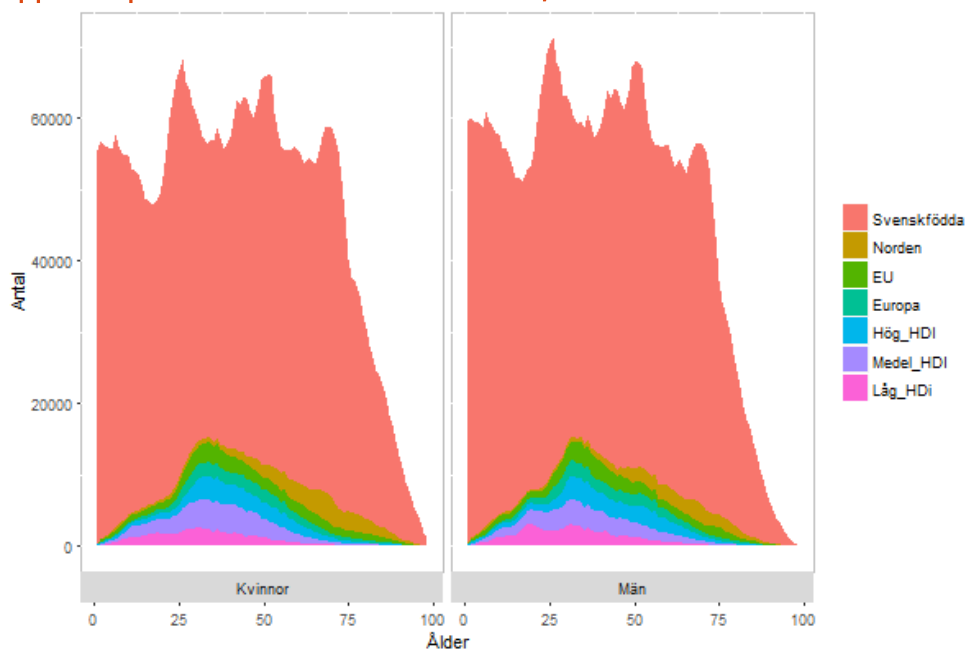
- 1- Svenskfödda
- 2- Norden
- 3- EU utom Norden
- 4- Övriga Europa förutom EU
- 5- Länder utanför Europa med s.k. högt HDI
- 6- Länder utanför Europa med medel HDI
- 7- Länder utanför Europa med lågt HDI

Utrikesfödda i länder utanför Europa med lågt och medel HDI, det vill säga landsgrupperna 6 respektive 7, utgör omkring fem procent av befolkningen. Under de senaste åren utgör dock invandringen från dessa två grupper omkring 60 procent av invandringen totalt till Sverige. För Sveriges del är det främst invandrare från Syrien och Afghanistan som ingår i dessa två grupper. Invandring sker också från andra landsgrupper, främst från EU och Norden och övriga Europa enligt SCB:s prognos. Invandrare födda i Europa samt i utomeuropeiska land med högt HDI, det vill säga landsgrupperna 2–5, har en större sannolikhet att återvända till sina respektive födelseländer. De har också betydligt högre intjänade pensionsrätter från andra länder vilket både minskar belastningen på statsbudgeten för de äldres grundtrygghet och försvårar beräkningen av denna belastning. En annan betydande skillnad är att medelinkomsterna för personerna i grupperna 2–5 är högre, och har varit så under lång tid, i jämförelse med personerna i grupperna 6 och 7. Det kan förklaras av att landsgrupperna 2–5 till stor del utgörs av

personer som invandrat av arbetsmarknadsskäl medan grupperna 6 och 7 invandrat med asyl- eller anhörighetsskäl.

På grund av de betydande skillnaderna mellan invandrarna beroende på födelseland delar vi i rapporten in de utrikesfödda i två huvudgrupper, dels dem som tillhör landsgrupperna 2–5 och dels dem som tillhör grupperna 6 och 7. Genom denna uppdelning tar vi en bättre hänsyn till de lägre medelinkomsterna för asyl- och anhörighetsinvandrade än för arbetskraftsinvandring.

Figur 1 Dagens befolkning fördelat på utrikesfödda och födda i Sverige uppdelat på kvinnor och män samt ålder, december 2016



Källa: Pensionsmyndighetens datalager (Pedal)

## 2. Hur många utrikes födda får grundtrygghet som pensionär?

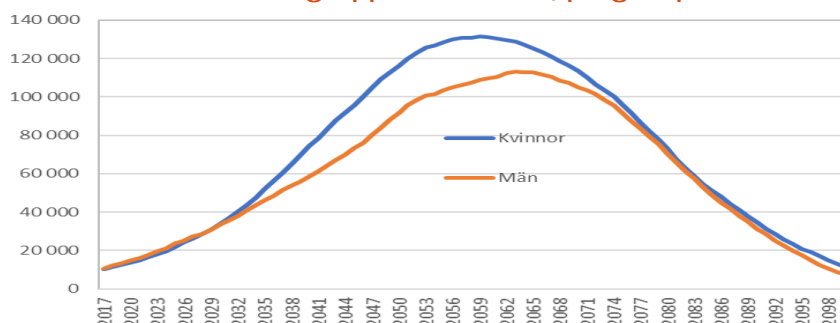
Av figur 1 ovan framgår bland annat att dagens utrikesfödda har en yngre åldersprofil än befolkningen totalt. De största åldersgrupperna bland invandrare är i arbetsför ålder, 26-40 år och 41-64 år. Tillsammans motsvarar dessa grupper omkring 65 procent av den utrikesfödda befolkningen i Sverige.

Allt eftersom de utrikesfödda som 2016 redan hade invandrat till Sverige åldras, ökar antalet utrikesfödda ålderspensionärer för att vara som flest om



cirka 35 år<sup>6</sup>. Figur 2 nedan visar antalet 65 år och äldre av dagens utrikesfödda från landsgrupp 6 och 7 fram till 2100.

**Figur 2 Antalet äldre (65 år eller äldre) män och kvinnor av dagens utrikesfödda från landsgrupperna 6 och 7, prognosperiod 2017-2100**



Källa: Egna beräkningar

Av dagens utrikesfödda från landsgrupperna 6 och 7 är det omkring 10 000 kvinnor respektive män (totalt cirka 20 000 personer) som idag har nått minst 65 års ålder. Av dessa äldre är det omkring 22 procent av männen och nästan 14 procent av kvinnorna som fortfarande intjänar pensionsrätt 2016<sup>7</sup>, jämför tabell 1 nedan. I tabellen redovisas även genomsnittligt intjänat pensionskapital fram till 2015 för utrikesfödda från landsgrupperna 6 och 7 samt för personer födda i Sverige. I tabellen framgår även, som jämförelse, relationen mellan födda utrikes och inrikes. Genomsnittsbeloppen i tabellen avser enbart de med pensionsgrundande inkomst (PGI) respektive de med en pensionsbehållning för inkomst- och premiepensionen (IP respektive PP)<sup>8</sup>.

**Tabell 1 Deskriptiv statistik fördelat på kön och åldersgrupper samt för utrikesfödda från landsgrupp 6 och 7 och för födda i Sverige, 2015**

Åldersgrupp	Statistik	a) Utrikesfödda från landsgrupperna 6 och 7				b) Födda i Sverige		Utrikesföddas andel av födda i Sverige [= a/b]	
		Män	Kvinnor	Män	Kvinnor	Män	Kvinnor	Män	Kvinnor
0 - 25 år	Antal	71 749	64 156	1 325 884	1 252 919	5.4%	5.1%		
	antal med PGI	16 042	13 986	278 191	288 469	5.8%	4.8%		
	Andel med PGI	22.4%	21.8%	21.0%	23.0%	106.6%	94.7%		
	Medel PGI*	135 553	103 723	163 600	128 109	82.9%	81.0%		
	Pensionskapital IP*	55 187	55 833	84 593	72 729	65.2%	76.8%		
	Pensionskapital PP*	8 836	7 288	15 268	12 348	57.9%	59.0%		

<sup>6</sup> Den ettåriga risken för att avlida är från SCB senaste befolkningsprognos. Ingen åtskillnad i dödsrisk mellan inrikes och utrikesfödda antas. Antal övriga utrikesfödda (landsgrupp 2-5) uppgår idag till omkring 197 000 äldre personer (cirka 84 000 män och nästan 113 000 kvinnor), jfr tabell 1b och 2b i sist i bilaga 5.

<sup>7</sup> Notera att av taxeringskäl eftersläpar inkomsterna ett år.

<sup>8</sup> Om medelbeloppen skulle avse samtliga individer kommer givetvis medelvärdena att minska. Beloppen minskar proportionerligt med andelen som saknar pensionsgrundande inkomst [=1-"Andel med PGI"].

Ålders- grupp	Statistik	a) Utrikesfödda från landsgrupperna 6 och 7		b) Födda i Sverige		Utrikesföddas andel av födda i Sverige [= a/b]	
		Män	Kvinnor	Män	Kvinnor	Män	Kvinnor
26 - 40 år	Antal	84 478	91 194	722 640	684 152	11.7%	13.3%
	antal med PGI	63 162	65 214	661 989	638 113	9.5%	10.2%
	Andel med PGI	74.8%	71.5%	91.6%	93.3%	81.6%	76.7%
	Medelvärde*	234 430	167 886	307 745	249 802	76.2%	67.2%
	Pensionskapital IP*	246 021	240 611	542 211	470 009	45.4%	51.2%
	Pensionskapital PP*	53 975	41 570	127 484	106 769	42.3%	38.9%
41 - 64 år	Antal	69 944	81 061	1 208 898	1 165 858	5.8%	7.0%
	antal med PGI	53 831	59 786	1 144 627	1 118 019	4.7%	5.3%
	Andel med PGI	77.0%	73.8%	94.7%	95.9%	81.3%	76.9%
	Medelvärde*	243 990	214 290	342 560	298 206	71.2%	71.9%
	Pensionskapital IP*	623 607	573 086	1 742 277	1 502 851	35.8%	38.1%
	Pensionskapital PP*	130 334	106 654	265 386	220 116	49.1%	48.5%
65 - w	Antal	10 328	9 442	779 852	898 535	1.3%	1.1%
	antal med PGI	2 282	1 291	181 185	145 674	1.3%	0.9%
	Andel med PGI	22.1%	13.7%	23.2%	16.2%	95.1%	84.3%
	Medelvärde*	197 682	171 998	187 474	166 834	105.4%	103.1%
	Pensionskapital IP*	208 680	170 100	238 308	220 501	87.6%	77.1%
	Pensionskapital PP*	22 867	18 611	15 895	17 152	143.9%	108.5%
Totalt	Antal	236 499	245 853	4 037 274	4 001 464	5.9%	6.1%
	antal med PGI	135 317	140 277	2 265 992	2 190 275	6.0%	6.4%
	Andel med PGI	57.2%	57.1%	56.1%	54.7%	101.9%	104.2%
	Medelvärde*	225 891	181 304	298 018	252 964	75.8%	71.7%
	Pensionskapital IP*	372 977	363 240	1 067 923	928 302	34.9%	39.1%
	Pensionskapital PP*	78 476	65 680	174 545	146 147	45.0%	44.9%

\* För dem med PGI [dvs PGI > 0].

Källa: Pensionsmyndighetens datalager

Av tabell 1 framgår, föga överraskande, att bland de utrikesfödda från landsgrupp 6 och 7 var det relativt färre som hade en pensionsgrundad inkomst 2016 än bland de som är födda i Sverige samt att de i medeltal även hade ett lägre intjänat pensionskapital. I den äldsta åldersgruppen, 65 år och äldre, är det relativt liten skillnad i andelen med intjänandet av en ny pensionsrätt mellan de utrikes och inrikes födda. Den genomsnittliga pensionsgrundande inkomsten är dessutom något högre för de utrikesfödda från landsgrupp 6 och 7 än för födda i Sverige. Skälet till detta torde vara en selektionseffekt med relativt fler högutbildade som fortsätter att arbeta högre upp i åldrarna. I den yngsta åldersgruppen är det en lika stor andel av de utrikesfödda från landsgrupperna 6 och 7 som för svenskfödda som har en pensionsgrundande inkomst. En möjlig förklaring är att personer födda i Sverige studerar längre.

Tabell 2 nedan visar de genomsnittliga beloppen för allmän pension, garantipension och bostadstillägg inklusive äldreförsörjningsstöd för den äldsta åldersgruppen, 65 år och äldre, dels för utrikesfödd i landsgrupperna 6 och 7 och dels för inrikes födda. Sist i bilaga 3 redovisas motsvarande

uppgifter för utrikesfödda i landsgrupperna 2-5 i relation till de utrikesfödda ovan i landsgrupperna 6 och 7.

**Tabell 2 Genomsnittliga allmänna inkomstrelaterade pensioner, garantipension och bostadstillägg inkl. äldreförsörjningsstöd (ÄFS) för dem som är 65 år eller äldre för utrikesfödda från landsgrupp 6 och 7 och svenskfödda uppdelat på män och kvinnor, december månad 2016**

Statistik	Utrikesfödda från			
	landsgrupperna 6 och 7		Födda i Sverige	
	Män	Kvinnor	Män	Kvinnor
Antal 65 år eller äldre	10 328	9 442	779 852	898 535
Allmän pension*	7 947	6 448	14 694	11 016
Varav Inkomstpension*	5 285	2 869	14 182	9 994
Varav Premiepension*	241	159	363	272
Varav Garantipension*	2 420	3 421	149	750
Andel med garantipension	59%	68%	9%	46%
Bostadstillägg + ÄFS*	1 987	3 260	117	427
Andel med bostadstillägg + ÄFS	55%	70%	6%	18%
Andel med garantipension eller bostadstillägg + ÄFS	73%	86%	12%	51%
Summa pensioner och bidrag	9 934	9 709	14 812	11 443

\*För dem som fick allmän pension[> 0].

I inkomstpensionen ingår tilläggspensionen.

Källa: Pensionsmyndighetens datalager

Av tabell 2b i bilaga 5 framgår att övriga utrikesfödda (landsgrupp 2–5) i relation till ovan studerad utrikesfödda (grupp 6 och 7) har en äldre åldersprofil och i allmänhet bättre intjänade pensionsrätter och pensioner. Av tabellerna ovan och de i bilaga 5 framgår att övriga utrikesfödda har en i jämförelse med utrikesfödda från landsgrupperna 6 och 7 mer snarlikt pensionsintjänande likt dem som är födda i Sverige. De övriga utrikesfödda har även i allmänhet i högre utsträckning intjänade pensionsrätter från andra länder än de som kommer från landsgrupp 6 och 7 vilket också minskar belastningen på statens budget för de äldres grundskydd.

De utrikesfödda kvinnornas inkomst- och premiepension är omkring 30 procent av de svenskfödda kvinnornas, för utrikesfödda männen uppgår andelen till cirka 38 procent av svenskfödda männen inkomst- och premiepension. Med garantipensionen reduceras skillnaden i andel mellan utrikes- och svenskföddas till omkring 56 procent för båda könen (nästan 59 procent för kvinnorna och cirka 54 procent för männen). Om de historiska livsinkomstmönstren upprepas kommer det att ge liknande relativa pensionsskillnader<sup>9</sup>. De månatliga pensionsutbetalningarna från den

<sup>9</sup> Nuvarande pensioner är helt eller delvis beräknade med det gamla förmånsbaserade ATP-systemet. Den pågående övergången till dagens avgiftsbaserade system innebär sannolikt att skillnaderna i gruppernas inkomstgrundade pension ökar något.

inkomstgrundande pensionen kommer dock på sikt att bli lägre om pensionsåldern är oförändrad eftersom livslängden förväntas fortsätta att öka. Inkluderas även bostadstillägget till den allmänna pensionen så minskar skillnaden mellan de utrikesfödda och de svenskfödda ovan till att utgöra omkring 76 procent (cirka 67 procent för männen och nästan 85 procent för kvinnorna). Motsvarande skillnad för övriga utrikesfödda (landsgrupperna 2–5) jämfört med svenskfödda är för både män och kvinnor omkring 90 procent. Grundskyddet bidrar till att reducera skillnaden mellan utrikes och svenskföddas allmänna pensionsinkomster, vilket indikerar på höga marginaleffekter.

### 3. Dagens utrikesfödda och statens utgifter för grundskyddet

För att beräkna det framtida pensionsutfallet för de utrikesfödda från landsgrupperna 6 och 7 som redan idag bor i Sverige har ett obundet slumpmässigt urval om 3 procent dragits (totalt 14 473 individer varav 7 097 är män och 7 376 är kvinnor). För dessa urvalspersoner har uppgifter om deras pensionsbehållning och senaste pensionsgrundande inkomst samlats in. Med antaganden om inkomstutveckling och avkastning i framtiden med mera har *Pensionsmyndighetens Typfallsmodell* använts för att beräkna pensionsutfallet när de blir 65 år. Den generella reala inkomsttillväxten antas årligen till 1,8 procent, där de utrikesfödda personerna över livscykeln i medeltal har denna utveckling (en högre inkomstutveckling i unga åldrar och en lägre utveckling när de blir äldre). Avkastningen antas reall till 3,5 procent årligen efter avgifter<sup>10</sup>. Dessa och övriga antaganden om tjänstepension<sup>11</sup> med mera ges i metodbilagan.

Även det förhöjda grundavdraget för de äldre, de som fyllt 66 före inkomst-årets utgång, inkluderas i våra beräkningar i grundtryggheten<sup>12</sup>. Utgiften

---

<sup>10</sup> Dessa två antaganden om inkomsttillväxten och avkastningen följer svensk prognosstandard inom försäkringsbranschen.

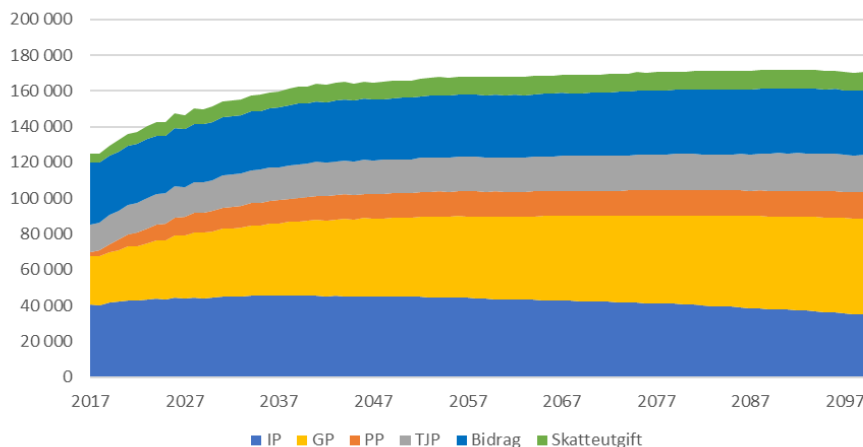
<sup>11</sup> Pensionsmyndigheten har ingen information om intjänad tjänstepension, varför denna har schablonmässigt beräknats.

<sup>12</sup> Ett alternativ till att höja bidragen för de ekonomiskt sämst ställda hushållen är att minska inkomstskatten genom att höja grundavdraget. Skatteutgiften får motsvarande ekonomiska konsekvens för de äldre och deras disponibla inkomster. Det förhöjda grundavdraget vid inkomstbeskattning för personer som vid utgången av året har fyllt 66 år infördes 2009. Syftet var att förbättra de ekonomiska villkoren för i första hand de sämst ställda pensionärerna (2008 års ekonomiska vårproposition, prop. 2007/08:100). Åren 2010 och 2011 höjdes grundavdraget ytterligare för de äldre. Så har också skett 2013 och 2014. 2016 ändrades och reducerades det förhöjda grundavdraget för de äldre med inkomster över 600 000 kronor. I budgetpropositionen för 2018 (proposition 2017/18:1, sidan 230) föreslås ytterligare höjt grundavdrag för de äldre.

beräknas som skillnaden i skatt mellan det förhöjda grundavdraget till de äldre och grundavdraget för yngre<sup>13</sup>.

Nedan i figur 3 visas beräknade genomsnittliga pensionerna för urvalet av de utrikesfödda från landsgrupperna 6 och 7 samt skatteutgiften för det förhöjda grundavdraget under perioden 2017–2100.

**Figur 3 Beräknade genomsnittliga pensioner inklusive grundskydd 2017–2100 för dagens utrikesfödda från landsgrupperna 6 och 7, kronor per år\***



\*Belopp uttryckta i fasta priser och dagens inkomstnivå.

Källa: Beräkningar i Pensionsmyndighetens typfallsmodell och egna bearbetningar

Som en referens till diagrammet ovan kan nämnas att för de som är födda i Sverige uppgår pensionerna och grundskyddet exklusive skatteutgiften för det förhöjda grundavdraget till äldre i medeltal till omkring 160 000 kronor 2017. Skatteutgiften beräknas i genomsnitt till nästan 12 000 kronor per person<sup>14</sup>.

Av figur 3 framgår att den allmänna pensionen i medeltal förväntas öka framöver till omkring år 2050 för att därefter vara på en någorlunda konstant nivå. Beloppen är uttryckta i dagens löneläge. I fasta priser kommer ersättningarna att öka med den allmänna reala tillväxten i ekonomin.<sup>15</sup> Ökningen inledningsvis beror bland annat på premiepensions-systemets infasning. Ett annat skäl till ökningen är att garantipensionen – liksom bostadstillägget och äldreförsörjningsstödet i beräkningen har inkomstindexeras istället för som reglerna är utformade idag att endera följa

<sup>13</sup> I beräkningen av utgiften har en kommunalinkomstskatt om 32,12 procent använts vilket motsvarar riksgenomsnittet för inkomståret 2017.

<sup>14</sup> Skatteutgiften berör i stort enbart kommunernas inkomstskatter. I texten omnämns statens utgifter vilket mer formellt bör vara offentliga sektorns utgifter. Staten har dock via statsbidragen neutraliserat kommunerna för skattebortfallet för det förhöjda grundavdraget till äldre, se till exempel budgetpropositionen för 2018, proposition 2017/18:1 och sidan 721 om tekniska justeringar. Skatteutgiften hamnar därmed under utgiftstaket och återfinns under utgiftsområde 25, allmänna bidrag till kommunerna, som ett höjt statsbidrag i statsbudgeten

<sup>15</sup> Som enligt prognosstandard för den svenska försäkringsbranschen är antagen till cirka 1,8 procent årligen.

prisindex eller ha nominellt bestämda värden<sup>16</sup>. Orsaken till att vi antar att grundtryggheten inkomstindexeras är att grundtryggheten annars kommer att vara mycket låg i förhållande till inkomstnivån i framtiden. Vi har utgått från att det är ett osannolikt scenario<sup>17</sup>. Om inkomstillväxten är 1,8 procent per år dubblas inkomsterna på nästan 40 år. Det innebär att de kostnader som beräknats skulle ha halverats år 2060 om grundskyddet hade följt prisindex istället för inkomstutvecklingen.

Inkomstpensionen beräknas på längre sikt minska, med cirka 10 procent, beroende på livslängdsökningen och att beräkningarna antar pensionering vid 65 års ålder. Den allmänna antagna livslängdsökningen innebär att de månatliga pensionsutbetalningarna blir lägre – medan livspensionen är oförändrad.<sup>18</sup> De lägre inkomstgrundade pensionerna leder till ökade garantipensioner och ökade övriga grundskyddskostnader. Premiepensionerna beräknas öka fram till cirka 2050 beroende på dess infasning. Utfallet ovan är givetvis osäkert eftersom beräkningen bygger på många osäkra antaganden om antalet utrikesfödda och deras livsinkomster med mera.

I figur 4 nedan redovisas de beräknade offentliga utgifterna för grundskyddet.

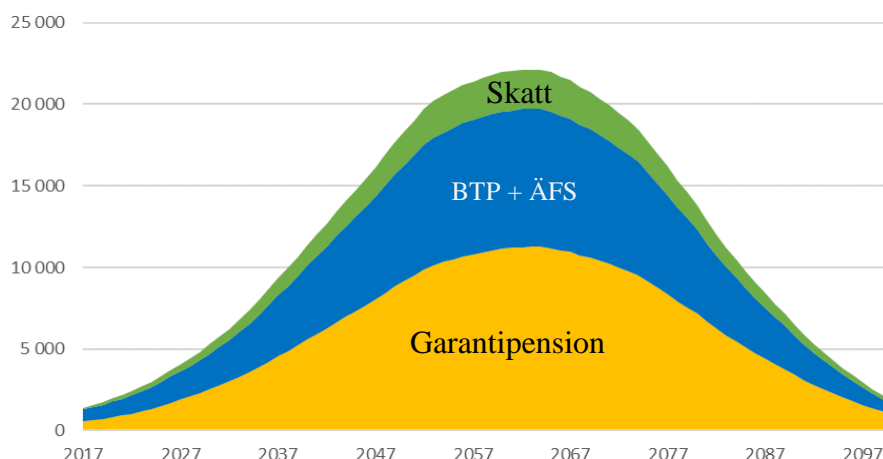
---

<sup>16</sup> Ett normalt och vanligt förfarande och antagande som innebär oförändrad utgiftspolitik i förhållande till den samlade ekonomin (BNP). Även tjänstepensionerna är delvis under infasning från att tidigare ha varit förmånsbaserade till att gå mot rent avgiftsbaserade. I våra beräkningar har de dock beräknats som i sin helhet rent avgiftsbaserade.

<sup>17</sup> Under de senaste 10 åren har de med lägre inkomstrelaterade pensioner fått en något bättre ekonomisk utveckling än de med relativt bättre pensioner. Skälet till detta är ett ökat grundskydd i form av höjt bostadstillägg och riktade skattesänkningar under perioden. Pensionsmyndigheten "Regleringsbrevsuppdrag 2017 – Typfallsmått" <https://www.pensionsmyndigheten.se/statistik-och-rapporter/Rapporter/rapporter>

<sup>18</sup> En ökad allmän livslängd innebär att de månatliga pensionsutbetalningarna blir lägre (totala pensionen under hela förväntade återstående livet är dock oförändrad) och minskade inkomstrelaterade pensioner ökar behovet av grundskydd. Den förväntade livslängdsökningen för dem som har fyllt 65 år är t.ex. mellan 2016 – 2050 omkring 3,8 år eller en ökning av livslängden med nästan 0,11 år per kalenderår. Det innebär en minskning av den inkomstgrundade månadspensionen med drygt 0,3 procent per år eller cirka 10 procent under perioden 2016-2050. Grundskyddets utgiftselasticitet för denna invandrargrupp är 0,6 vilket i sin tur innebär en årlig ökning av grundskyddet med cirka 0,2 procent.

Figur 4 Beräknade utgifter för grundskydd, 2017–2100, till dagens utrikesfödda från landsgrupperna 6 och 7, uttryckt i dagens lönenivå, miljoner kronor



Utgifterna för grundskyddet till dagens utrikesfödda kommer att successivt öka fram till omkring 2060 för att därefter avta allteftersom personerna avlider. Utgifterna för grundskyddet till de utrikesfödda från landsgrupperna 6 och 7 som idag är bosatta i Sverige beräknas 2060 att uppgå till omkring 22 miljarder kronor uttryckt i dagens lönenivå<sup>19</sup> (varav skatteutgiften bidrar med cirka 2,4 miljarder kronor), omkring 7 600 kronor per person och månad. 22 miljarder kronor motsvarar drygt 0,4 procent av dagens BNP<sup>20</sup>. Motsvarande skydd för samtliga äldre uppgår idag till cirka 43 miljarder kronor eller drygt 1 800 per månad och mottagare<sup>21</sup>. En mindre del, uppskattningsvis omkring sex procent, av utgiftsökningen om 22 miljarder kronor beror på att inkomstpensionen faller något av den förväntade livslängdsökningen eftersom beräkningarna antar en pensionering vid 65 års ålder. Om förslaget om så kallad riktålder, en stegvis höjning av ”65-

<sup>19</sup> Uttryckt i fasta priser, med en real tillväxt om 1,8 procent, motsvarar det nästan 50 miljarder kronor [= 22 x 1.018<sup>43</sup>].

<sup>20</sup> Konjunkturinstitutet beräkning av BNP för 2017 uppgår till omkring 4 579,6 miljarder kronor [http://prognos.konj.se/PXWeb/pxweb/sv/SenastePrognosen/SenastePrognosen\\_\\_f09\\_bnpkonsumtioninvesteringarochutrikeshandel/F0901.px/table/tableViewLayout1/?rxid=ee185e00-a37d-4853-9f93-4fb95c20869e](http://prognos.konj.se/PXWeb/pxweb/sv/SenastePrognosen/SenastePrognosen__f09_bnpkonsumtioninvesteringarochutrikeshandel/F0901.px/table/tableViewLayout1/?rxid=ee185e00-a37d-4853-9f93-4fb95c20869e). Notera att 2060 kommer BNP att ha förändrats även uttryckt i dagens lönenivå eftersom befolkningens ökar och dess sammansättning i olika grupper förändras med mera. BNP kommer av dessa skäl ha ökat och utgiftsbördan som andel av BNP år 2060 kommer att vara något lägre.

<sup>21</sup> Grundskyddet 2017, miljarder kronor:

Garantipension	13,5
Det förhöjda grundavdraget till äldre	21,4
Bostadstillägg och äldreförsörjningsstöd	8,5
Summa	43,4

Källa: SCB och mikrosimuleringsmodellen FASIT som använder sig av undersökningen om hushållens ekonomi från 2015 framskrivna till 2017 med avseende på befolkning, ekonomi och gällande regler.

Det förhöjda grundavdraget beräknas minska kommunernas skatteintäkter med omkring 21 miljarder kronor. Det förhöjda grundavdraget berör alla äldre, nästan två miljoner.

årsåldern”, infördes och pensionsåldern höjs med ett år skulle utgifterna för grundskyddet minska med omkring tolv procent.

Två alternativa scenarion har beräknats där de utrikesföddas inkomster antas utvecklas högre respektive lägre än riksgenomsnittet. I det positiva scenariot antas den årliga löneutvecklingen vara tio procent högre för utrikesfödda än den samlade inkomstutvecklingen och i det negativa antas motsvarande tio procent lägre. I det positiva scenariot kommer statens utgifter för grundskyddet att bli cirka fem procent lägre (omkring 260, 1 000 och 700 miljoner kronor lägre år 2030, 2050 respektive 2080) och i det negativa ökar utgifterna med motsvarande fem procent.

I beräkningarna ovan ingår endast utrikesfödda från landsgrupperna 6 och 7. Bland övriga utrikesfödda, från landsgrupperna 2–5, kommer ålderspensionärer (65 år eller äldre) att vara som flest, drygt 310 000 äldre (omkring 160 000 kvinnor och 150 000 män), år 2060. Om dessa övriga utrikesfödda inkluderas i uppgifterna ovan beräknas utgifterna för grundskyddet öka med nästan tio miljarder kronor år 2060, cirka 2 000 kronor per person och månad. Om utträdet från arbetslivet och inträdet till pension fortsatt sker vid 65 års ålder kommer medelutgiften för grundskyddet för samtliga att öka, från cirka 1 800 till omkring 2 900 kr per person år 2060.

Andelen utrikesfödda från landsgrupperna 6 och 7 som får del av garantipension, bostadstillägg och/eller äldreförsörjningsstöd uppgår till nästan 80 procent 2016. Andelen kommer över tid att vara ganska stabil på den nivån om de yngres livsinkomster i stort överensstämmer med de äldres<sup>22</sup>. En högre andel kvinnor än män får del av grundskyddet, omkring 86 procent för kvinnor mot cirka 73 procent för männen. Som jämförelse så hade cirka 48 procent av samtliga utrikesfödda någon form av garantipension och eller bostadstillägg inklusive äldreförsörjningsstöd (58 procent av kvinnorna och 33 procent av männen) och för svenskfödda män var andelen 12 procent och svenskfödda kvinnor 51 procent.

---

<sup>22</sup> I början av perioden förväntas en mindre ökning med några procentenheter av andelen personer som har del av garantipension och eller bostadstillägg inklusive äldreförsörjningsstöd och som invandrat från landsgrupperna 6 och 7.



## 4. Utrikesfödda med låg pensionsinkomst

Utrikesfödda har i allmänhet en lägre ekonomisk standard än födda inom landet<sup>23</sup>. Den ekonomiska standarden utgörs av hushållets disponibla inkomst justerat för försörjningsbördan<sup>24</sup>. Någon allmänt accepterad gräns för låg ekonomisk standard, eller relativ fattigdom, finns inte. Ofta används ett relativt mått – där låg ekonomisk standard anses förkomma om hushållets standard understiger 60 procent av medianvärdet för samtliga hushåll. Gränsvärdet för låg ekonomisk standard är beräknad till omkring 12 690 kronor per månad 2017.

En ensamstående ålderspensionär utan inkomstgrundad pension med en månadskostnad för boende på 5 000 kronor eller mer och som inte har förmögenhet eller tjänstepension får en garantipension om 7 952 kronor per månad och ett bostadstillägg (och särskilt bostadstillägg eller äldreförsörjningsstöd) på 5 090 kronor per månad. Ett stöd om totalt 13 042 kronor före skatt. Den nivån ligger strax över gränsvärdet för låg ekonomisk standard och efter skatt ligger nivån strax under gränsvärdet.<sup>25</sup> Av betydelse för huruvida pensionärer hamnar över eller under gränsen är hur hög bostadskostnad de har samt om de har någon förmögenhet. Något paradoxalt innebär lägre hyra och eller förmögenhet större sannolikhet för att hamna

---

<sup>23</sup> I forskningen används ofta benämningen relativt fattig. Fattig är ett laddat ord och inbegriper många dimensioner såsom t.ex. utanförskap, maktlöshet och begränsade ekonomiska resurser och inte bara brist på inkomster. Som fattig saknar man ofta tillgång till utbildning, säkerhet och hälsovård. Den fattiga är berövad rätten att kunna göra egna val som kan förbättra hans/hennes eget liv. Det ger en känsla av maktlöshet och det är svårt att ta sig ur fattigdomen. Pensionsmyndigheten undviker begreppet relativt fattig eftersom vi endast ser till individens eller hushållets ekonomiska standard.

Fattigdom är ett uttryck för brist på ekonomiska resurser för att upprätthålla grundläggande konsumtion av näringsintag, god hälsa och boende. Brist på ekonomiska resurser kan även ge andra konsekvenser som svårigheter att upprätthålla sociala relationer samt sämre möjlighet att integreras i "den allmänna livsstilen" i samhället. Hur mycket resurser som behövs för att hålla sig ovanför denna nivå är inte konstant och varierar mellan samhällen och över tid. 60 procent av medianinkomsten har dock blivit det gängse sättet att mäta andelen i befolkningen med relativt låg ekonomisk standard inom bland annat EU-länderna. Någon vetenskaplig grund för måttet förefaller inte finnas, en sådan är förmodligen svår eller omöjlig att fastställa.

<sup>24</sup> Försörjningsbördan är den svenska ekvivalensskalan framtagen av SCB. I denna skala har den första vuxna individen (20 år eller äldre) i hushållet vikten 1, den andra vuxna har vikten 0,51 och övriga vuxna har vikten 0,6. Vikterna används för att dela hushållets samlade inkomster med vikten i hushållet för att komma fram till en inkomst per person. Vikten är anpassad för att ta hänsyn till att hushåll med många familjemedlemmar har stordriftsfördelar.

<sup>25</sup> Efter ansökan. Notera att garantipensionen kräver en försäkringstid om minst 40 år för att få fullt stöd, undantagna från detta tidskrav är de som har fått uppehållstillstånd som flykting (SFS 2010:110 67 kap. 7§ om garantipension för den som är född 1938 eller senare). Garantipensionen utgör underlag för inkomstbeskattning men avsaknad av andra inkomster medför ett grundavdrag med nästan motsvarande belopp. Grundavdraget är högre vid fyllda 66 års ålder (det s.k. förhöjda grundavdraget för äldre). Inkomsten efter skatt och bidrag innebär att individen hamnar strax under gränsvärdet för låg ekonomisk standard (cirka 12 120 kronor) när han eller hon har fyllt 66 år.

under gränsen för låg ekonomisk standard eftersom de minskar bostadstillägget.

Nästan 30 procent av samtliga utrikesfödda (landsgrupperna 2–7) och äldre (omkring 70 000 personer) bor idag i ett hushåll där standarden understiger denna gräns<sup>26</sup>. Flertalet av de äldre och utrikesfödda med låg standard är kvinnor, cirka 50 000 (eller 36 procent av de äldre utrikesfödda kvinnorna). Motsvarande uppgifter för samtliga utlandsfödda män med låg ekonomisk standard är omkring 26 000 (cirka 24 procent)<sup>27</sup>. Yngre (20–64 år) och utrikesfödda med låg relativ ekonomisk standard uppgår till drygt 200 000 personer eller drygt 25 procent, med några procentenheter högre andel för kvinnorna.

**Tabell 3 Antalet och andelen äldre individer med låg ekonomisk standard fördelat på män och kvinnor samt utrikes och inrikes födda, 2017**

	Utrikesfödda		Födda i Sverige	
	Män	Kvinnor	Män	Kvinnor
Antal äldre	24 300	46 300	66 900	169 000
Andel, %	24	34	8	18

Källa: Egna beräkningar med hjälp av SCB och undersökningen om hushållens ekonomi från 2015 framräknad till 2017 med avseende på befolkning, ekonomi och gällande regler för 2017.

Tyvärr är det inte möjligt att beräkna andelen med låg ekonomisk standard för utrikesfödda från landsgrupperna 6 och 7 eftersom SCB:s undersökning har en annan och grövre klassificering än HDI-grupperingen.

Med 60 procent av medianstandardens som gräns för låg ekonomisk standard kommer det i princip alltid att finnas hushåll och personer som anses ha knappa levnadsförhållanden, även i rika samhällen. Måttet kan därför ses som en indikator på inkomstjämligheten och är framförallt användbart för att studera förändringen av inkomstfördelningen över tid.

Äldre som har en disponibel inkomst uttryckt i dagens lönenivå understigande nuvarande gränsvärde för låg relativ ekonomisk standard om nästan 12 700 kronor per månad anses ha en låg ekonomisk standard framöver. Bakomliggande antagande är att medianinkomsten uttryckt i 2017 års löneläge är approximativt stabil över tid<sup>28</sup>.

<sup>26</sup> SCB:s undersökning om hushållens ekonomi har inte landsgrupper efter HDI-klassificering, varför uppgifterna ovan avser samtliga utrikesfödda. I begreppet låg ekonomisk standard tas ingen hänsyn till hushållens förmögenhet. Några av de äldre med låg ekonomisk standard har sannolikt en förmögenhet som reducerar bostadstillägget så pass att de kommer under gränsvärdet för låg ekonomisk standard. Även hushåll med låg hyra och som därmed får ett lägre bostadstillägg kommer under gränsvärdet. Det senare visar att bidragssystemets och måttets utformning kan få vissa effekter som gör att måttet kan ge en missvisande bild av verkligheten.

<sup>27</sup> Andelen äldre utrikesfödda män med låg ekonomisk standard har under perioden 2014-2017 varit konstant runt 24 procent medan utländska kvinnor med låg ekonomisk standard har ökat med någon/några procentenheter under samma period.

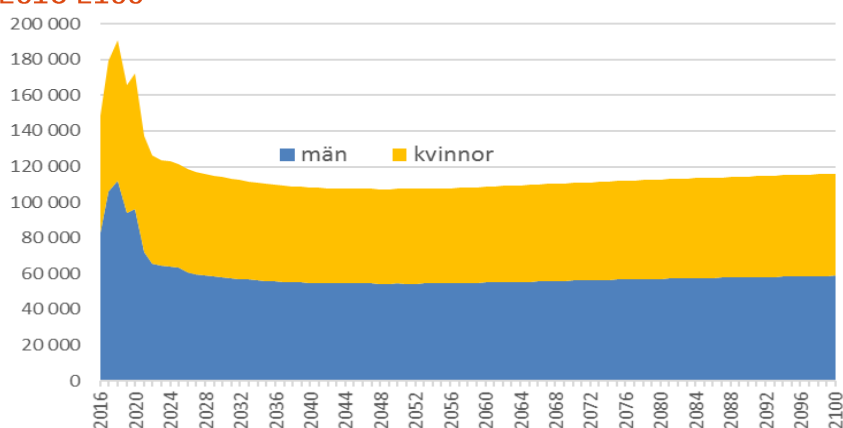
<sup>28</sup> Större demografiska förändringar påverkar dock medianinkomsten i samhället.

Andelen i landsgrupperna 6 och 7 som ligger under inkomststandardgränsen är nästan 60 procent initialt och ökar successivt till 70 procent på några decennier. Det finns många äldre i närheten av denna gräns och eftersom de inkomstrelaterade pensionerna minskar något över tid på grund av livslängsökningen och att grundskyddet inte fullt ut kompenserar för detta så ökar andelen med låg ekonomisk standard. Garantipensionen kompenserar endast för en del, cirka hälften, av minskningen i den inkomstgrundade pensionen som följer av antagandena om oförändrad pensionsålder och högre livslängd. De som har bostadstillägg eller äldreförsörjningsstöd blir också delvis kompenserade genom högre sådana bidrag. Ett annat skäl till att andelen med låg ekonomisk standard ökar bland dagens utrikesfödda som är eller blir 65 år eller äldre är att ensamhushållen blir fler över tid genom att maken avlider. Det finns dock skäl att tro att andelen med låg relativ ekonomisk standard bromsas upp av att den överlevande populationen i genomsnitt har en bättre ekonomi och att denna selektionseffekt inte är försumbar. Som nämnts tidigare beaktas inte denna effekt i beräkningarna.

## 5. Morgondagens invandring och statens utgifter för grundskyddet

Enligt SCB befolkningsprognos uppgår invandringen 2017 till cirka 180 000 personer. Antalet invandrare minskar därefter till nästan 110 000 individer 2060, jfr figur 5 nedan.

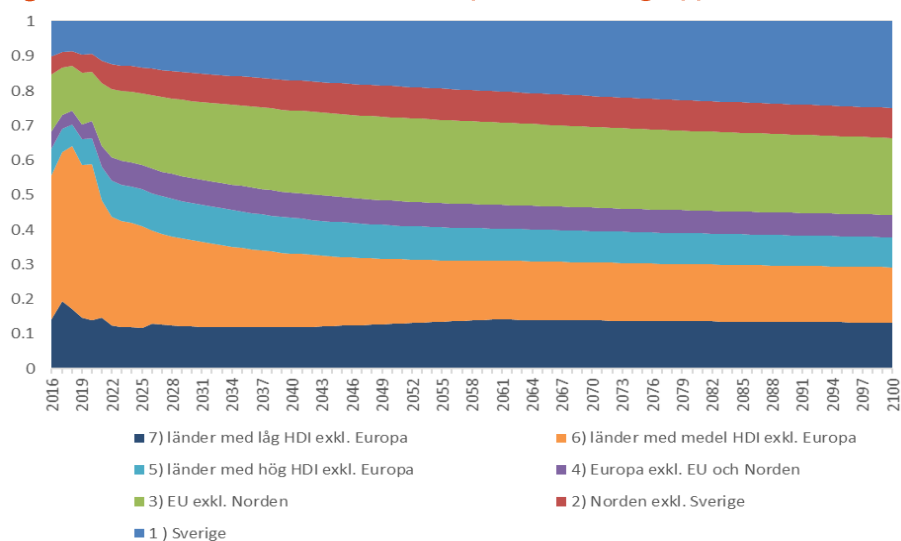
Figur 5 Prognosticerat antal utrikesfödda fördelat på män och kvinnor, 2016-2100



Källa: SCB

De nyanlända kommer från olika landsgrupper enligt figur 6 nedan. I diagrammet är landsgrupperna sorterade så att grupp 1 (födda i Sverige) ligger överst i figuren, därefter grupp 2 (Norden), ... och näst längst ner grupp 6 (länder utanför Europa med medel HDI) och längst ner återfinns grupp 7 (länder utanför Europa med låg HDI).

Figur 6 Andelen utrikesfödda fördelat på olika landsgrupper, 2016 - 2100



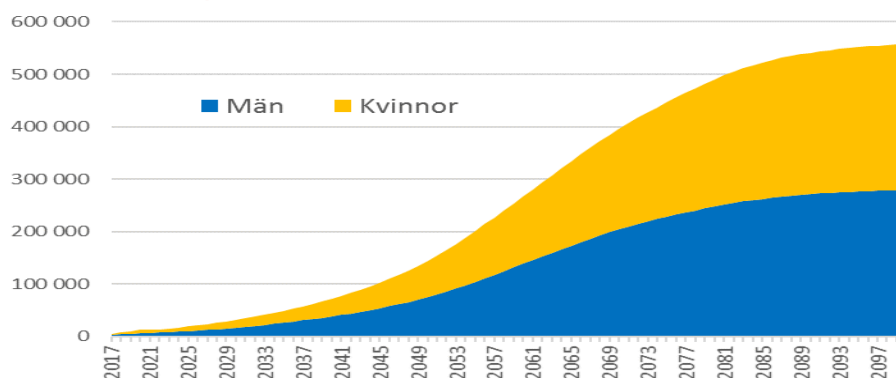
Källa: SCB

Av figur 6 framgår att andelen utrikesfödda från landsgrupperna 6 och 7 blir mindre medan födda i Sverige som har bosatt sig utomlands och sedan återvänder blir större. Svenskfödda som återvänder till Sverige har i de fortsatta beräkningarna av utbetalningarna för grundskyddet exkluderats eftersom dessa kan anses ingå i gruppen svenskfödda. Enligt SCB:s prognos över den framtida invandringen så kommer andelen från landsgrupperna 6 och 7 att succesivt avta från cirka 60 till nästan 40 procent och invandrare från övriga landsgrupperna (2–5) kommer enligt prognosen att öka från omkring 40 till drygt 60 procent i slutet av perioden.

SCB:s prognos för invandringen är naturligtvis mycket osäker. Invandringens storlek beror på flera förhållanden och politiska beslut som inte går att prognosticera. Men SCB:s befolkningsprognos är Sveriges officiella bedömning varför Pensionsmyndigheten använt den.

I figuren nedan visas antalet invandrare ovan från landsgrupperna 6 och 7 som beräknas ha fyllt 65 år under perioden 2017-2100.

Figur 7 Antalet utrikesfödda 2017 och senare från landsgrupperna 6 och 7 som är 65 år eller äldre, 2017-2100.



Källa: SCB:s befolkningsprognos och beräkningar i StateSim<sup>29</sup>

Omkring år 2060 kommer dessa invandrare som har fyllt 65 år att uppgå till 300 000 personer.

Om nytillkomna invandrare från landsgrupp 6 och 7 har samma livs-inkomstmönster och samma intjänade pensionsrätter, i förhållande till vid varje tidpunkt rådande snittinkomster, som dagens utrikesfödda så kommer de framtida utgifterna för grundskyddet att helt bero av antalet äldre utrikesfödda personer. Statens utgifter för grundskyddet blir således uteslutande volymdrivna eftersom ”prislapparna” är givna och oförändrade. Utgifterna för grundskyddet inklusive skatteutgiften för det förhöjda grundavdraget för de äldre utrikesfödda från landsgrupperna 6 och 7 som invandrat och kommer att invandra till Sverige efter 2016, beräknas öka med drygt 0,8 miljarder kronor till år 2020, cirka 2,4 miljarder kronor 2030 och drygt 24 miljarder kronor 2060. Skatteutgiften för det förhöjda grundavdraget för dessa utgör cirka tolv procent av de totala utgifterna för grundtryggheten. Vi kan inte direkt relatera utgifternas andel av BNP eftersom vi i denna rapport inte har uppskattat invandrarnas och övrigas bidrag till den framtida tillväxten i ekonomin. En uppskattning är dock att utgifterna för grundtryggheten till personer som invandrar från och med 2017 från landsgrupperna 6 och 7 år 2060 utgör omkring 0,4 procent av BNP 2060. Motsvarande utgiftshöjning år 2060 för utrikesfödda från landsgrupp 2–5 beräknas till omkring 13 miljarder kronor (cirka 2 000 kr per person och månad), uppskattningsvis nästan 0,2 procent av BNP.

Om livsinkomsterna för de utrikesfödda från landsgrupp 6 och 7 blir 10 procent högre eller lägre minskas respektive ökas behovet av grundskydd med omkring 6 procent, en utgiftselasticitet om 0,6. Om pensionsåldern höjs så minskas behovet av grundskydd. Ett års höjning minskar både antalet ålderspensionärer med omkring fem procent samtidigt som de inkomstrelaterade pensionsinkomsterna ökar med cirka åtta procent<sup>30</sup>. Om pensionsåldern höjs med ett år minskas behovet av grundskyddet med omkring tio procent.

---

<sup>29</sup> StateSim är en kohortbaserad finansiell modell med vissa mikrosimuleringsinslag. Modellen finns presenterad i Pensionsmyndighetens riktåldersrapport om samhällsekonomiska effekter av höjd pensionsålder, <https://www.pensionsmyndigheten.se/statistik-och-rapporter/Rapporter/rapporter/>

<sup>30</sup> PM från Pensionsmyndigheten ”Tumregler för pensionsberäkningar” (2016-11-03), <https://www.pensionsmyndigheten.se/statistik-och-rapporter/Rapporter/rapporter>

# Bilaga 1- Uppdraget

## **Migrationens påverkan på pensionsnivåerna och grundskyddet**

Till följd av den ökande migrationen blir det ett större antal individer som inte har ett fullt arbetsliv bakom sig och som därmed inte haft möjlighet att arbeta ihop en tillräcklig inkomstgrundad pension. Det innebär att fler individer blir beroende av grundskydd. I dag har en större andel bland utrikes födda inkomster från grundskyddet. Pensionsmyndigheten får därför i uppdrag att analysera hur migrationen kan påverka pensionsnivåerna och omfattningen av grundskyddet, på kort och lång sikt. Analysen bör göras både ur ett makroperspektiv och ur ett individperspektiv. Innehåll och redovisningsform bestäms i överenskommelse med Socialdepartementet. Uppdraget ska delredovisas senast den 12 maj 2017 och slutredovisas senast den 18 december 2017.<sup>31</sup>

Redovisningen lämnas till Regeringskansliet (Socialdepartementet).

Redovisningen ska hänvisa till regleringsbrevet för 2017 avseende Pensionsmyndigheten.

---

<sup>31</sup> Enligt regeringsbeslut, 2017-04-06, har datumet flyttats till den 2 oktober 2017.

## Bilaga 2 - Pensionsmyndighetens tidigare rapport om migrationen

I maj 2016 publicerade Pensionsmyndigheten rapporten *Asylinvandringens ekonomiska effekter på pensionssystemet*<sup>32</sup>. I den rapporten beräknades de ekonomiska effekterna endast för en engångsinvandring år 2015 utav 100 000 personer. Syftet då var att beskriva de ekonomiska effekterna av en sådan engångsinvandring både i det allmänna inkomstgrundade systemet och i pensionssystemets skattefinansierade grundtrygghet. Resultatet var att den finansiella styrkan i fördelningssystemet ökar, dels genom ”befolkningsföryngringen”, dels genom den negativa effekt på inkomstpensionernas utveckling som den något lägre inkomstutveckling som invandringen antogs medföra och den därav följande lägre inkomstindexering av inkomstpensionerna. Det uppskattade nuvärdet av ”befolkningsföryngringen” under perioden 2017-2100 var + 70 miljarder kronor och nuvärdet av en lägre indexering uppskattades till 200 miljarder kronor. Den senare effekten är dock ingen samhällsekonomisk effekt utan är en omföring inom pensionssystemet, från ”pensionärerna” till en högre betalningsförmåga inom systemet, med en högre solvens. Kostnadsökningen för grundskyddet beräknades till 150 miljarder kronor<sup>33</sup>. Den ekonomiska nettoeffekten inom ålderspensionssystemet som helhet uppgick således till minus 80 miljarder kronor eller 800 000 kronor per migrant.

I denna rapport är frågorna som ska besvaras något annorlunda än i den tidigare rapporten. Regeringsuppdraget innebär dels att endast effekter inom grundskyddet ska analyseras, det vill säga utgifter som finansieras direkt med skattemedel, dels att effekterna inte ska beskrivas för en ”engångsinvandring” utan för redan inträffad och förväntad (prognosticerad) framtida invandring. Vidare ska inte endast kostnader beskrivas utan även hur pensionsnivåer förväntas utvecklas.

Genom de skilda syftena med den tidigare och den nuvarande rapporten kan inte resultaten enkelt jämföras men vi bedömer att resultaten är förenliga med varandra. Det är inte överraskande bland annat i och med att antagandena om migranternas framtida inkomster är i stort sett de samma i båda rapporterna.

---

<sup>32</sup> <https://www.pensionsmyndigheten.se/statistik-och-rapporter/Rapporter/rapporter>

<sup>33</sup> I den beräkningen ingick, till skillnad från beräkningarna i denna rapport, inte den skatteutgift som offentliga sektorn, främst kommunerna, har för det förhöjda grundavdraget till pensionärer äldre än 66 år. Skulle skatteutgiften ha beaktats i den tidigare rapporten som en del av grundskyddet skulle kostnaden ha ökat från 150 till cirka 170 miljarder, enligt en skattning utgående från att dagens skatteutgift utgör omkring 13-14 procent av grundskyddet.

## Bilaga 3 - Metod

För att kunna bedöma pensionsutfallet för dagens och morgondagens utrikesfödda krävs flera antaganden. Det framtida pensionsutfallet grundar sig på antagande om den framtida reala inkomstutvecklingen och antaganden om avkastning med mera. I denna rapport antas en real inkomstutveckling om 1,8 procent och en real avkastning på premie- och tjänstepensionskapitalet utöver avgifter om 3,5 procent, dessa antaganden följer prognosstandarderna inom den svenska försäkringsbranschen.

För de försäkrade som i december 2016 var mantalsskrivna i Sverige används Pensionsmyndighetens försäkringsstatistik om intjänade pensionsrätter med mera. Statistiken avser samtliga försäkrade, födda i Sverige eller födda utomlands, pensionssparare som pensionärer. Med försäkrad innebär att individen har en intjänad pensionsrätt till det allmänna pensionssystemet eller får en allmän pension.

En nackdel med myndighetens statistik är att hushållsbegreppet saknas samt att statistiken innehåller enbart pensionsuppgifter såsom pensionsgrundande inkomst och intjänat pensionskapital för den allmänna pensionen. För denna rapport används senaste pensionsuppgifterna för intjänandet vilket är för ingången av 2016. Information om lön, sjukpenning, med mera saknas liksom uppgifter om intjänad tjänstepension.

Pensionsmyndigheten arbetar för att komplettera sina register med uppgifter om tjänstepensionsutbetalningar. Tjänstepensionsutbetalningarna för dagens pensionärer och intjänat tjänstepensionskapitalet har schablonmässigt hanterats. Senare i bilagan redovisas hur skattningen av intjänat tjänstepensionskapital för utgången av 2015 har gjorts. För dagens utrikesfödda pensionärer har tjänstepensionen beräknats schablonmässigt som 46,4 procent<sup>34</sup> av den inkomstrelaterade inkomst- och premiepensionen för slumpmässigt nästan 82 procent av pensionärerna.

---

<sup>34</sup> Vilket i allmänhet stämmer för dagens pensionsutbetalningar till utrikesfödda enligt SCB och undersökningen om hushållens ekonomi. I den gruppen finns dock många utrikesfödda med högre pensioner och sannolikt även högre andel tjänstepension än vad de från landsgrupperna med HDI 6 & 7 har. Att vi antagit samma andel i våra beräkningar för invandrare från HDI-länder 6 och 7 innebär en trolig överskattning av tjänstepensionsandelen och den totala inkomstgrundade pensionen och en motsvarande underskattning av grundskyddskostnaden.

### Utbetalda inkomstrelaterade pensioner till utrikesfödda och övriga 2017, miljarder kronor

	Utrikesfödda landsgrupper	Övriga
	2-7	
A) Inkomst- och premiepension	27,9	299,4
B) Avtalspension	10,6	124,4
Avtalspension i förhållande till inkomst- och premiepensionen [=A/B]	38 %	41,5%

Skälet till 46,4 procent är att  $0,464 \times 0,818 \approx 0,38$ .



För att beräkna det framtida pensionsutfallet har *Pensionsmyndighetens Typfallsmodell* använts för ett urval om 7 097 män och 7 376 kvinnor. Dessa individer utgör 3 procent av dagens utrikesfödda från landsgrupperna 6 och 7. Modellen har tagit hänsyn till personernas senaste intjänande pensionskapital och inkomster<sup>35</sup>. Pensionsutfallet för de olika typfallen är sedan betingat av en rad antaganden om framtiden såsom att:

- De antas gå i pension vid 65 års ålder
- Den allmänna inkomstutvecklingen, inkomstindex, antas öka med 1,8 procent årligen och avkastningen på premie- samt tjänstepensionen antas öka reallt efter betalda avgifter med 3,5 procent per år. Dessa två antaganden följer den svenska försäkringsbranschens prognosstandard.
- Dagens utrikesfödda antas ha en löneutveckling som motsvarar den framtida allmänna inkomstutvecklingen men där de i yngre åldrar förväntas ha en högre löneutveckling och i äldre åldrar en lägre ökningstakt, se avsnittet om lönekvation senare i bilagan.
- Vid pensioneringen antas en genomsnittlig boendekostnad för ensamstående om 5 170 kr/månad med en slumpmässig variation om  $\pm 1\,200$  kr och för sammanboende en medelutgift för boendet med 6 000 kronor och en spridning även den med  $\pm 1\,200$  kronor.<sup>36</sup>

Vid pensioneringen antas att 40 procent vara samboende, dvs samma andel som idag. Paren matchas ihop slumpmässigt. Andelen ensamstående ökar sedan med ålder eftersom en person i hushållet vanligen avlider före den andra. För samboende antas att maken/makan har likartade egenskaper såsom att vara lika gammal, motsvarande inkomst med mera. Dessa individer riskerar således att bli ensamstående eftersom maken/makan har en viss risk för att inte överleva. Ingen hänsyn tas till att ensamstående har en möjlighet att bli samboende vilket föranleder till en överskattning av grundskyddet. Denna överskattning av grundskyddet torde dock vara ytterst marginell. Ingen hänsyn tas heller till att de utrikesfödda kan komma att flytta utomlands och individerna antas således vara bokförda och bo kvar i Sverige tills de avlider<sup>37</sup>.

---

<sup>35</sup> Det insamlade pensionskapitalet innebär implicit att hänsyn tas till individernas tidigare livsinkomster ur ett pensionsperspektiv. Med inkomst avses taxerade förvärvsinkomster och inkomst av näringsverksamhet.

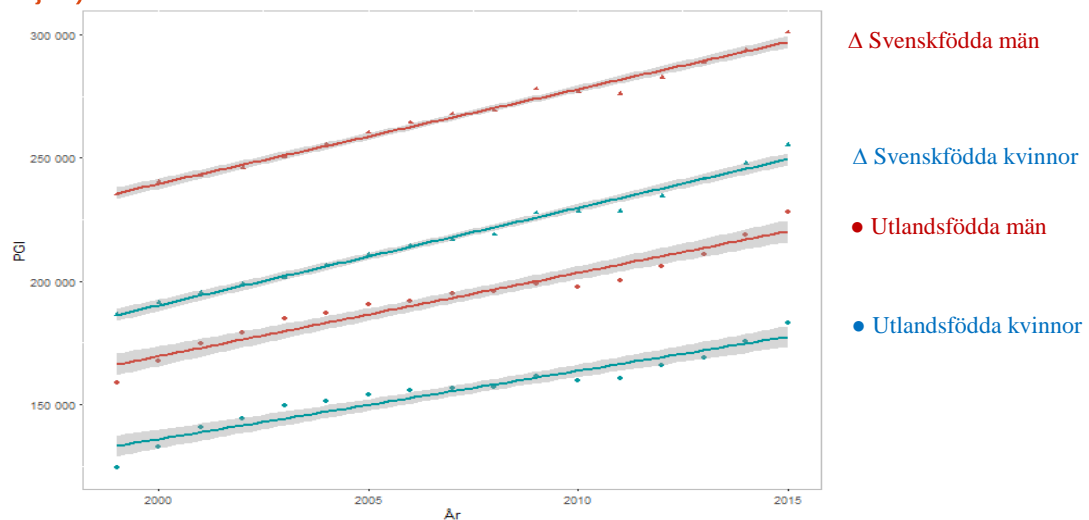
<sup>36</sup> Avser 50 procent, 25:e till 75:e percentilvärdet, av de utrikesföddas hyra 2016 enligt SCB och undersökningen om hushållens ekonomi från 2015 framräknad till 2016 med avseende på bland annat demografi och ändrade boendekostnader. Några försök har gjorts för att beräkna boendekostnaden utifrån hushållets inkomster. Dessa försök har visat sig fruktlösa med låg förklaringsgrad för modellen (under fem procent) varför denna ansats har övergivits.

<sup>37</sup> Ettåriga dödsrisker enligt SCB:s prognos som enbart skiljer sig åt mellan män och kvinnor samt mellan olika åldrar. Antagandet bidrar till en mindre överskattning av framtida grundskyddet eftersom vissa lär återvända utomlands och utanför EU och EES och därmed riskerar att gå miste om grundskyddet.

## Inkomstutvecklingen för olika grupper

Nedan visas de årliga genomsnittliga pensionsgrundande inkomsterna uttryckta i 2016 års priser (årsmedeltalet för konsumentprisindex) för de som under året hade en inkomst<sup>38</sup>. Medelinkomsterna är uppdelade på kvinnor och män samt inrikes och utrikes födda från landsgrupperna 6 och 7.

Figur 8 Den genomsnittliga pensionsgrundande inkomsten 1999-2015, uttryckt i 2016 års priser, uppdelat på inrikes(ofyllda trianglar) och utrikesfödda (landsgrupp 6 och 7, fyllda punkter) samt män (blå linje) och kvinnor (orange linjen)



Källa: Pensionsmyndighetens datalager

Av bild 8 framgår en linjär trend mot ökade genomsnittliga reala inkomster för både utrikes och inrikes födda män och kvinnor under perioden 1999-2015. Ökningstakten av den pensionsgrundande inkomsten under denna period var aningen högre för de utrikesfödda och lägre för framför allt svenskfödda män<sup>39</sup>.

<sup>38</sup> Skälet till att enbart se till dem med inkomster är för att jämföra om inkomstutvecklingen är högre eller lägre i olika åldrar med inkomstutvecklingen totalt. Denna relativa inkomstutveckling för olika åldrar appliceras för dem med inkomster. De som saknar inkomster 2015 behandlas separat där deras etablering på arbetsmarknaden sker slumpvis betingat på vistelsetid (jfr figur 18 senare i bilagan) och deras inkomster därefter antas motsvara en viss andel av genomsnittsinkomsten i riket (figur 19).

<sup>39</sup> Notera att vi enbart studerar de som hade en inkomst och inkomster under taket för intjänandet av allmänna pensionsrätter varför resultatet påverkas av trunkeringen.

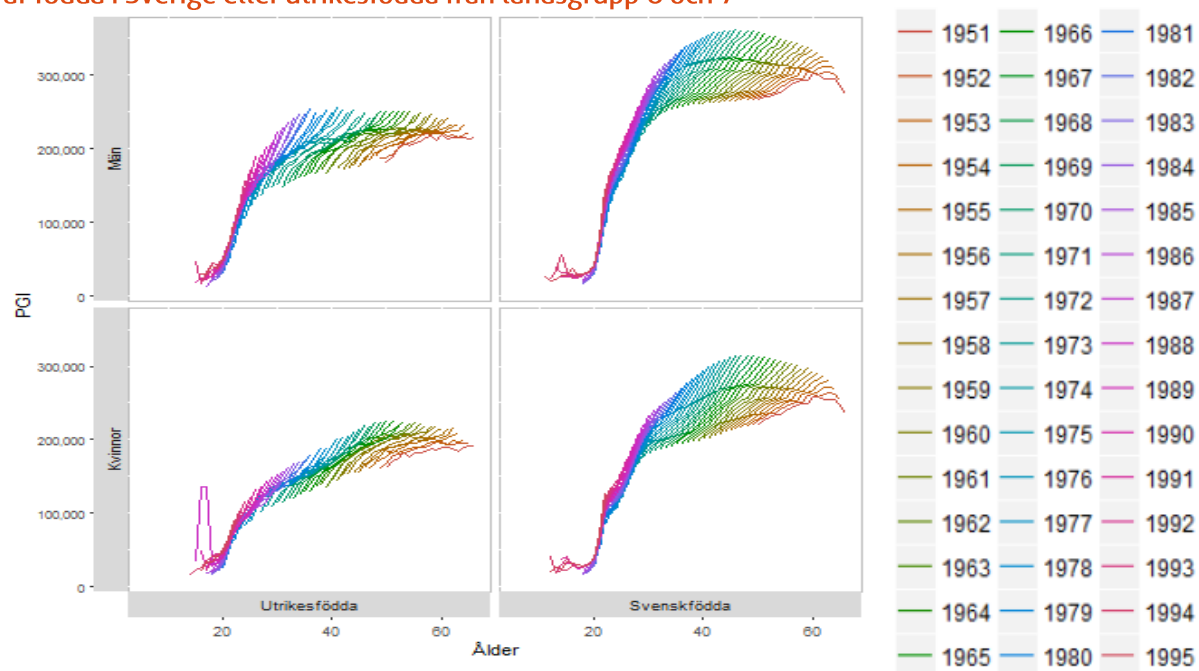
### Den allmänna årliga ökningstakten av pensionsgrundande inkomst under perioden 1999-2015:

	Män	Kvinnor
Utrikesfödda, landsgrupp 6 och 7	2,16%	2,29%
Svenskfödda	1,46%	1,86%

Sverige kännetecknas av en ökad inkomstspridning under perioden. Männens och framför allt svenskföddas lägre ökningstakt beror sannolikt och till en viss del av att en större andel dessa har nått taket för maximal pensionsgrundande inkomst (8,07 inkomstbasbelopp) varför deras ökade inkomster

Pensionsutfallet för de utrikesfödda påverkas av antagande om den framtida löneutvecklingen där vi antar prognosstandard om 1,8 procents generell lönetillväxt. För att delvis eliminera inkomstillväxtens betydelse uttrycks utfallet i dagens lönenivå. Bilden nedan visar inkomstutvecklingen vid olika åldrar för olika årskullar 1950-1995 uppdelat på män och kvinnor och födda i Sverige eller utomlands och landsgrupp 6 och 7. Av figur 9 nedan framgår att yngre i allmänhet har en högre inkomstillväxt än äldre. Inkomsterna avser liksom tidigare bild den pensionsgrundande inkomsten under perioden 2000-2016, uttryckta i dagens priser.

Figur 9 De genomsnittliga pensionsgrundande inkomsterna (PGI) för olika åldrar uttryckt i 2016 års priser fördelat på årskullar (där färgerna symboliserar olika årskullar från äldre födda 1950 till yngre födda 1995) och kön samt om de är födda i Sverige eller utrikesfödda från landsgrupp 6 och 7



Av figur 9 ovan framgår liksom tidigare bild att kvinnors medelvärden är lägre än männens och att de utrikesföddas (landsgrupp 6 och 7) genomsnitt är lägre än för de som är födda i Sverige. Av figuren framgår också att medelinkomsten ökar i stigande takt fram till cirka 35 års ålder, varefter ökningstakten är genomsnittlig till omkring 60 års ålder och vid omkring 60 års ålder avtar ökningstakten av medelinkomsten. Att ökningstakten minskar för dem som närmar sig pensionsåldern beror på att fler löntagare väljer att gå ner i arbetstid. Av figuren framgår att varje årskull har en aningen högre pensionsgrundande inkomster än tidigare generation vid en given ålder. Det är naturligt eftersom perioden kännetecknas av tillväxt i ekonomin med reala inkomstökningar. I figur 9 kan även en litet ”vågmönster” skönjas för de flesta årskullarna vilken är effekten av den finansiella krisen 2009 som

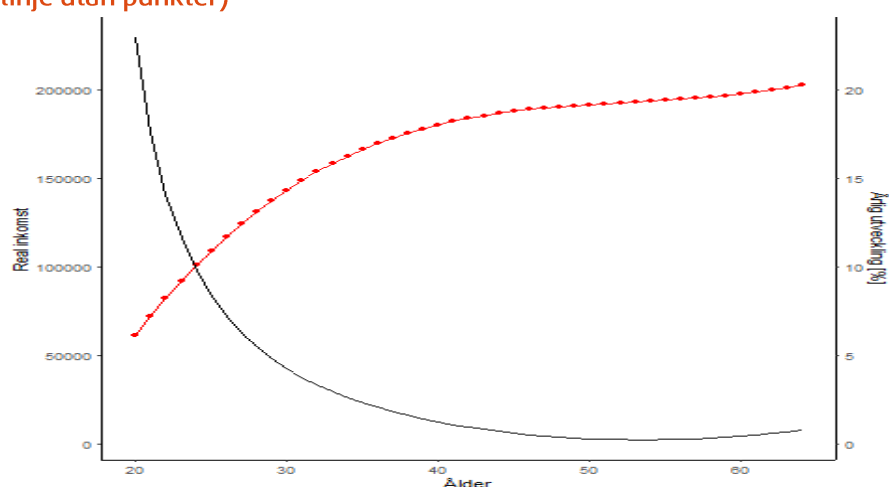
begränsas till förändringen av inkomstindex (den genomsnittliga ökningstakten). Om vi studerar otakade inkomster har Svenska män samma årliga ökningstakt av realinkomsterna som de övriga grupperna.

innebar först sjunkande genomsnittsinkomster och därefter en återhämtning av desamma.

Diagrammet 9 ovan visar den genomsnittliga utvecklingen, de individuella lönebanorna varierar givetvis kring dessa medelvärden.

Medelinkomsterna i figur 9 ovan kan beräknas och sammanfattas som en regressionsekvation, se nedan, där parameterestimaten redovisas. Nedan i figur visas resultatet av en ekvation med tredjegradspolynom för medelinkomsterna per ålder och kön samt för de inrikes och utrikesfödda (landsgrupperna 6 och 7) för olika årskullar. Figur 10 nedan visar sambandet för utrikesfödda kvinnor:

Figur 10 Skattad real årsmedelinkomst (vänster axel och röd linje med punkter) och den reala inkomstutvecklingen i procent (höger axel och svart heldragen linje utan punkter)



Nämns kan att för de utrikesfödda männen (landsgrupp 6 och 7) är årsinkomstnivån nästan 31 000 kronor högre än för de utrikes födda kvinnorna medan inkomstutvecklingen är snarlik mellan dessa.

#### Resultat från regressionsanalysen över den reala inkomstutvecklingen

	Utrikesfödda Från lands- grupp 6 och 7	Utrikesfödda från lands- grupp 2-5 ♪	Inrikes- födda ♪
R <sup>2</sup> adj	0.91	0.91	0.90
Intecept	-314 329	-447 491	-433 854
Sex (1=Kv, 0=M)	-30 952	-29 153	-45 135
Ålder	29 062	38 868	39 009
Ålder <sup>2</sup>	-530,0	-710,0	-667,6
Ålder <sup>3</sup>	3,28	4,31	3,72

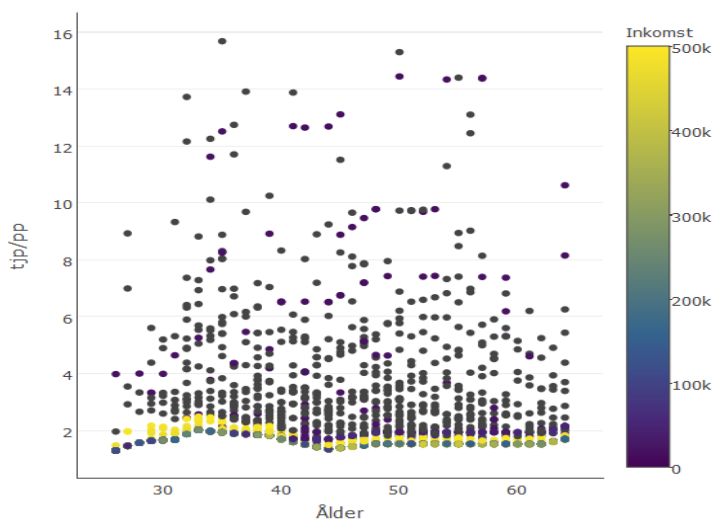
♪ Används inte i pensionsberäkningarna utan redovisas mer som referens. Alla variabler är signifikanta på 0,1 procents nivå

## Bilaga 4 - Statistik om tjänstepensioner

Pensionsmyndigheten saknar i dagsläget uppgifter om pensionsspararnas tjänstepensionskapital och har inga egna data om utbetald tjänstepension till pensionärerna. Pensionskapital och utbetalda pensioner har uppskattats utifrån ett förenklande antagande om att invandrarna omfattas av SAF-LO avtalet. Tjänstepensionskapitalet har beräknats utifrån relationen mellan tjänstepensionen och premiepensionens behållning för ett urval av olika typfall. De olika typfallen och pensionsbehållningen vid utgången av 2015 har beräknats med hjälp av Pensionsmyndighetens typfallsmodell. Alla antas i beräkningen ha börjat arbeta vid 23 års ålder och har historiskt haft en inkomstutveckling motsvarande inkomstindex. Typfallen består av ett urval (obundet slumpmässigt) av dagens utrikesfödda om en procent (omkring 7 700 personer) i åldern 25-64 år med löneinkomster 2015.

Den uppskattade relationen mellan tjänstepension och premiepensionen vid utgången av 2016 är i medeltal 1,74 (medianvärde 1,60) där 50 procent av utfallen ligger mellan 1,52 och 1,87 (första och tredje kvartilen). I figuren nedan visas kvoten mellan tjänstepensionen och premiepensionens kapital med olika färger för invandrarnas pensionsgrundande inkomster 2016.

Figur 11 Uppskattad kvot mellan tjänstepensionen och premiepensionens pensionskapital 2015 för ett urval av de som tidigare har invandrat till Sverige.



Orsaken till en relativt hög kvot (över 2) beror på både taket och tröskeln i det allmänna pensionssystemet. En inkomst strax över tröskeln 2015 kan med lönetillväxten innebära att tidigare års inkomster inte nådde över tröskeln för intjänandet (deklarationsskyldigheten om minst 0,423 prisbasbelopp i inkomst) men dessa löneinkomster ger upphov till en pensionsrätt till tjänstepensionen med 4,5 procent av lönen och som sedan 2015 ger

upphov till ett relativt högt (mer än relationen 4,5 / 2,5 [=1,8]) insamlat tjänstepensionskapital jämfört med premiepensionen<sup>40</sup>.

Relationen har beräknats som en ekvation, skattad med minsta kvadratmetoden, av ålder och premiepensionskapital för dem som är 25 år och äldre men yngre än 65 år.

Parameterestimaten för kvoten mellan tjänstepension och premiepension.

Parameter	Estimat
Intercept	-1,2963
Premiepension	0,0000046
Ålder	0,2951
Dummy för låg inkomst (<22 000)	6,1171
Piecewise dummy om åldern<29*	-0,0154
Ålder <sup>2</sup>	-0,0832
Ålder <sup>3</sup>	-0,00007

\*Piecewise: Om åldern understiger 29 år så tilldelas ”dummin” värdet för åldern annars 0. Alla estimat är signifikanta på 0,1 procents nivå och modellen förklarar omkring 30 procent av den totala variationen.

Alla invandrare omfattas dock inte av kollektivavtal. Enligt en rapport från Anders Kjellberg<sup>41</sup> så har 81,8 procent av dagens yrkesverksamma invandrare en tjänstepension.

#### Andel löntagare 16-64 år som täcks av kollektivavtal 2015

Sektor	Totalt	Varav inrikes födda*	Varav utrikes födda*
Privata	84,6 %	89%	73%
Offentliga	100 %	100 %	100 %
Samtliga	89,6 %	92,6	81,8

\* Utifrån facklig organisationsgrad m.m.

Källa: Anders Kjellberg, Lunds Universitet 2017

I beräkningarna har slumpmässigt 81,8 procent av dagens utrikesfödda fått en tjänstepension<sup>42</sup>. Sannolikt är procentandelen som har tjänstepension lägre för invandrare från landsgrupperna 6 och 7. Pensionsmyndighetens antagande om att cirka 80 procent av dessa omfattas av tjänstepension innebär sannolikt en överskattning av gruppens tjänstepension och därmed

<sup>40</sup> Relationen mellan premierna är cirka 1,94 [=4,5/2,325] för de flesta som har inkomster under 7,5 inkomstbasbelopp (cirka 38 438 kronor per månad 2017). Att relationen mellan tjänstepensionen och premiepensionen är något lägre beror på att tjänstepensionen intjänas först efter viss ålder samt att den omfattas av avkastningsskatt.

<sup>41</sup> ”Kollektivavtalens täckningsgrad samt organisationsgraden hos arbetsgivarförbund och fackförbund”, tabell 4 och 5.  
[http://portal.research.lu.se/portal/files/21676527/Kollektivavtalst\\_ckning\\_samt\\_organisationsgrad\\_2017\\_LUP.pdf](http://portal.research.lu.se/portal/files/21676527/Kollektivavtalst_ckning_samt_organisationsgrad_2017_LUP.pdf)

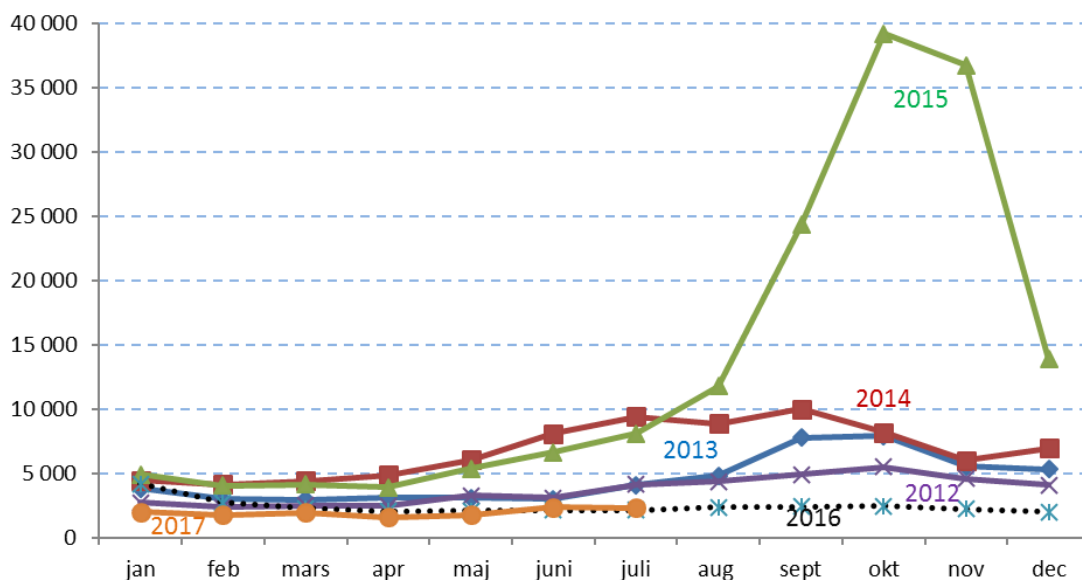
<sup>42</sup> Den är obetingat på inkomst vilket sannolikt innebär en underskattning av bostadstillägget eftersom det sannolikt är de med låga inkomster som saknar kollektivavtal.

en viss underskattning av samhällets framtida utgifter för bostadstillägg inklusive äldreförsörjningsstöd. Om enbart 50 procent av gruppen har tjänstepension minskar utbetald tjänstepensionen med cirka 37,5 procent och utgifterna för bostadstillägg inklusive äldreförsörjningsstöd ökar med omkring 16 procent.

# Bilaga 5 - Övrig statistik

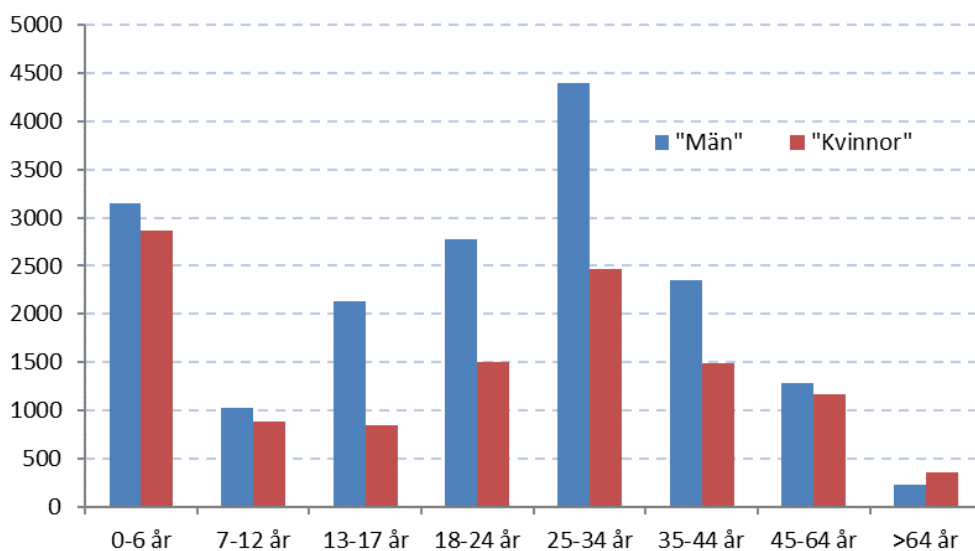
Nedan redovisas vissa uppgifter om migration. Källan till statistiken är Migrationsverket om inget annat anges.

Figur 12 Antal asylsökande jan 2012-juli 2017



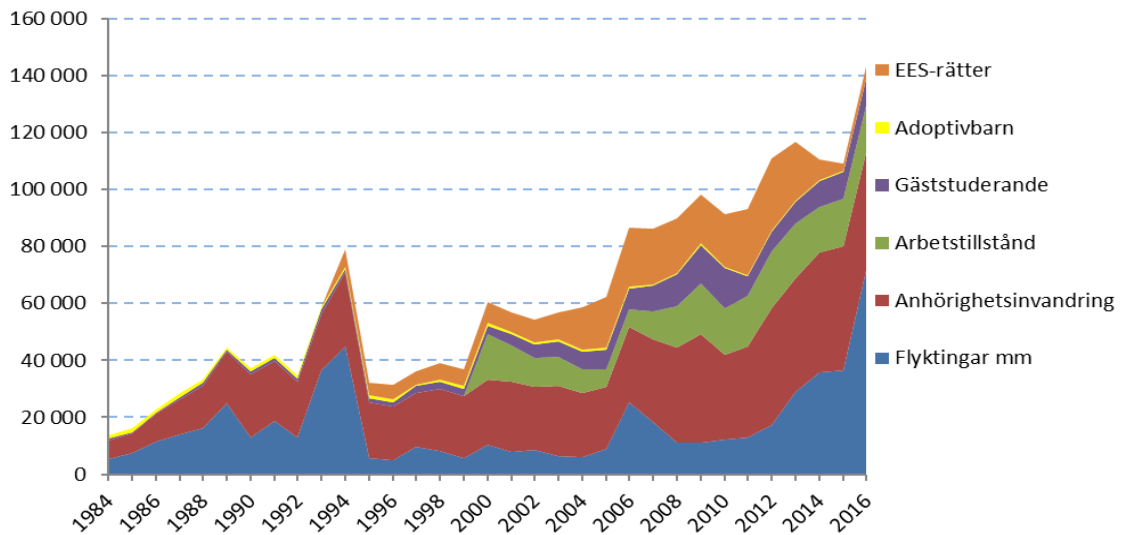
Nedan visas köns- och åldersfördelningen för asylsökande 2016 vilket visar att flertalet är män/pojkar och att de är i förvärvsaktiv ålder.

Figur 13 Ålders och könsfördelningen för asylsökande 2016

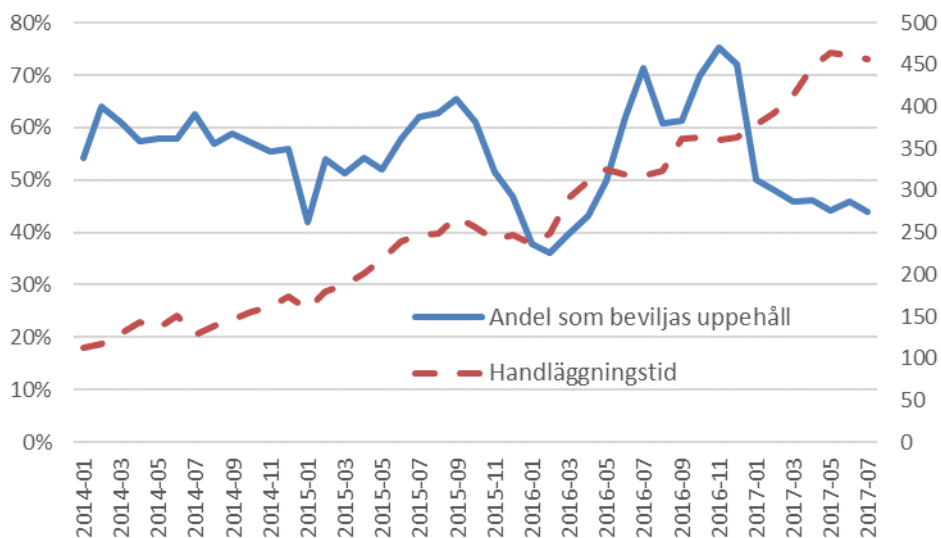




Figur 14 Beviljade uppehållstillstånd, fördelat på orsak 1984-2016

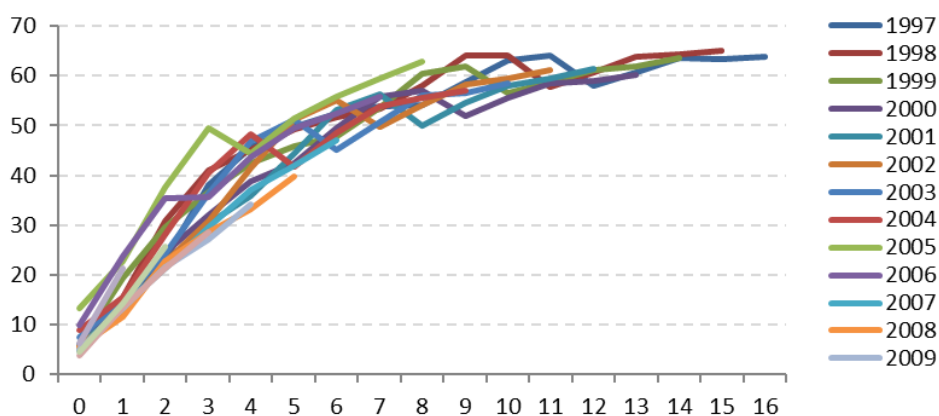


Figur 15 Andel som beviljas uppehållstillstånd (vänster axel) och handläggningstid (höger axel), januari 2014-juli 2017

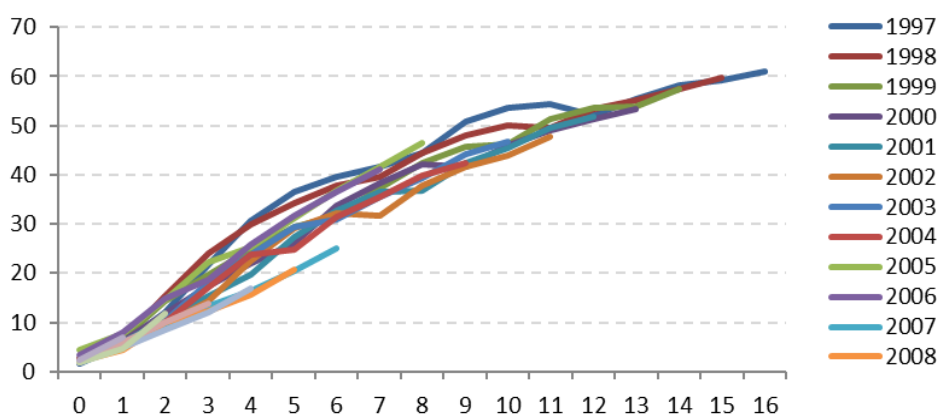


I figurerna nedan visas hur etableringsgraden för utrikesföddas ökar med vistelsetiden.

Figur 16 Etableringsgrad, procent, på arbetsmarknaden för utrikesfödda efter vistelsetid, män



Figur 17 Etableringsgrad, procent, på arbetsmarknaden för utrikesfödda efter vistelsetid, kvinnor

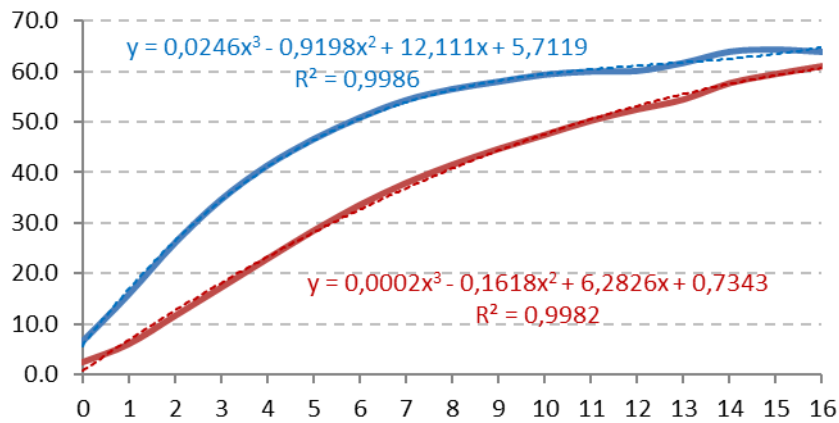


Källa SCB

Etableringen på den svenska arbetsmarknaden för utrikesfödda är långsammare för kvinnor än för män. Det tar cirka 10 år i Sverige innan hälften av de utrikesfödda kvinnorna har fått arbete mot omkring 4-5 år för de utrikesfödda männen. Uppfattningen eller påståendet om att det tar 7 år för hälften av de utrikesfödda att få ett arbete och etablera sig på den svenska arbetsmarknaden kommer från SCB:s och statistiken ovan. Tiderna anges från att uppehållstillstånd beviljats, genomsnittlig tid från ankomst till Sverige och uppehållstillstånd är omkring två år.

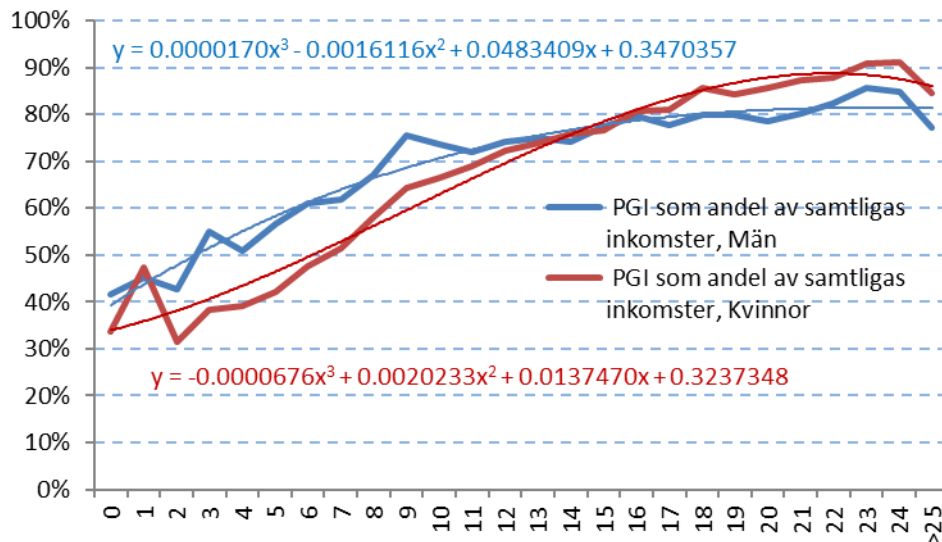
I figur 18 och 19 nedan sammanfattas etableringsgraden för utrikesfödda män och kvinnor med ett s.k. tredjegradspolynom.

Figur 18 Beräknad etableringsgrad efter vistelsetid för utrikesfödda män (blå kurva) och kvinnor (röd kurva), procent



Källa SCB, egna beräkningar

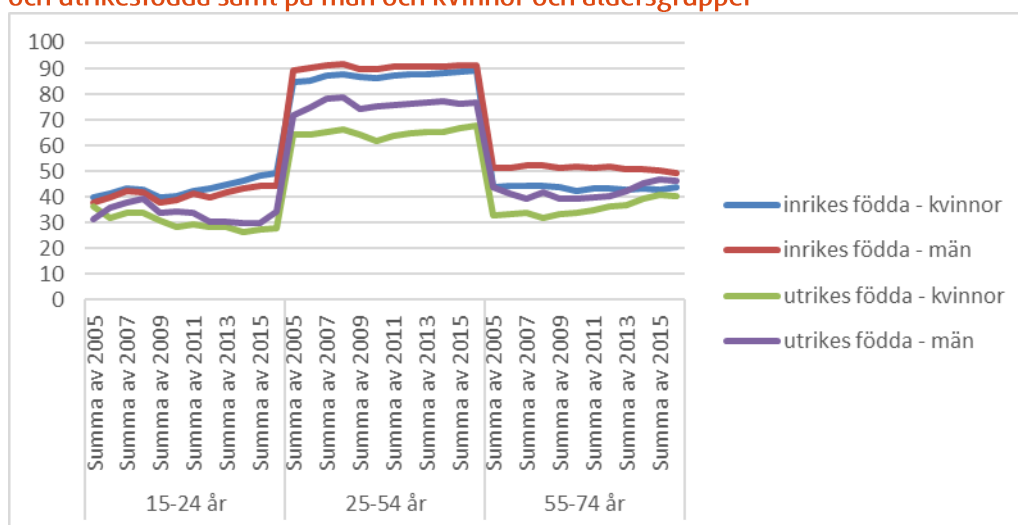
Figur 19 Pensionsgrundande inkomst utan begränsning (PGI) som andel av samtligas inkomster<sup>43</sup>



Källa: Pensionsmyndighetens datalager

<sup>43</sup> Hänsyn till inkomster över avgiftstaket om 8,07 inkomstbasbelopp (cirka 41 358 kronor per månad 2017)

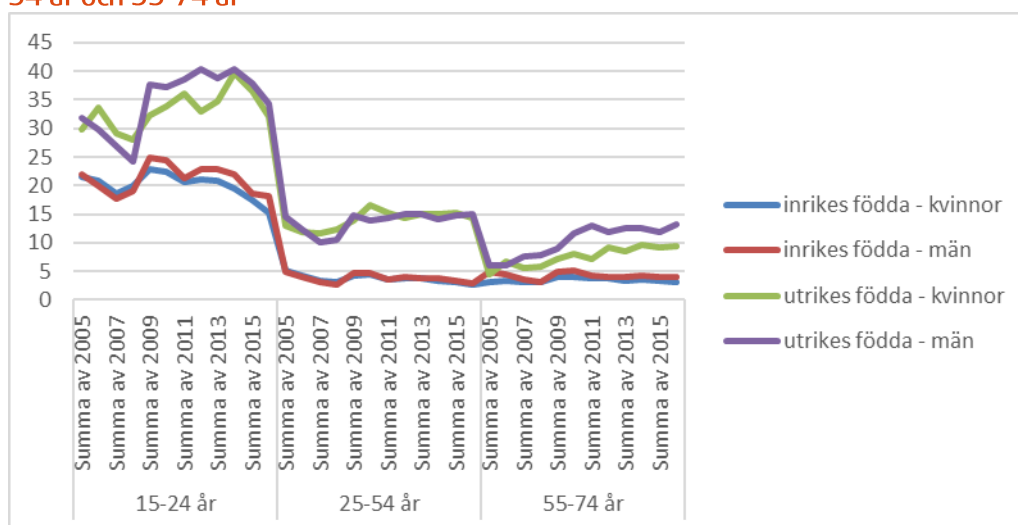
Figur 20 Sysselsatta som andel av befolkningen 2005-2016 fördelat på inrikes och utrikesfödda samt på män och kvinnor och åldersgrupper



Källa SCB och AKU

Av figur 20 ser vi att sysselsättning givetvis är högre i förvärvsaktiva åldrarna. De födda inom Sverige har föga förvånande en högre sysselsättningsgrad än utrikesfödda (landsgrupperna 2-7). Kvinnor har lägre grad av sysselsättning än män. De intressanta är för den yngsta gruppen (de yngre) så har sysselsättningsgraden ökat bland födda inom Sverige och minskat för utrikesfödda. För de förvärvsaktiva är mönstret snarlikt. För den äldsta åldersgruppen ses en ökad sysselsättningsgrad bland utrikesfödda och även för utrikes födda kvinnor medan födda i Sverige är nivån i stort oförändrad.

Figur 21 Arbetslösa som andel av arbetskraften 2005-2016 fördelat på inrikes och utrikesfödda samt på män och kvinnor och tre åldersgrupper 15-24 år, 25-54 år och 55-74 år



Källa SCB och AKU

Tabell 1b Deskriptiv statistik fördelat på kön och åldersgrupper samt för utrikesfödda från landsgrupp 6 och 7 och för utrikesfödda 2–5.

Ålders- grupp	Statistik	Utrikesfödda 6 och 7 och dess andel av övriga utrikesfödda (2–5) [= a/b]					
		a) Utrikesfödda från HDI 6 och 7		b) Utrikesfödda från HDI 2–5		Män	Kvinnor
		Män	Kvinnor	Män	Kvinnor		
0 - 25 år	Antal	71 749	64 156	57 815	55 461	124.1%	115.7%
	antal med PGI	16 042	13 986	13 418	13 810	119.6%	101.3%
	Andel med PGI	22.4%	21.8%	23.2%	24.9%	96.3%	87.5%
	Medelvärde* PGI*	135 553	103 723	146 060	113 554	92.8%	91.3%
	Pensionskapital IP*	55 187	55 833	62 433	58 397	88.4%	95.6%
	Pensionskapital PP*	8 836	7 288	10 572	8 481	83.6%	85.9%
26 - 40 år	Antal	84 478	91 194	119 698	117 638	70.6%	77.5%
	antal med PGI	63 162	65 214	95 402	91 052	66.2%	71.6%
	Andel med PGI	74.8%	71.5%	79.7%	77.4%	93.8%	92.4%
	Medelvärde*	234 430	167 886	267 626	219 189	87.6%	76.6%
	Pensionskapital IP*	246 021	240 611	312 420	307 408	78.7%	78.3%
	Pensionskapital PP*	53 975	41 570	71 496	62 480	75.5%	66.5%
41 - 64 år	Antal	69 944	81 061	171 081	181 496	40.9%	44.7%
	antal med PGI	53 831	59 786	144 744	154 936	37.2%	38.6%
	Andel med PGI	77.0%	73.8%	84.6%	85.4%	91.0%	86.4%
	Medelvärde*	243 990	214 290	287 420	259 547	84.9%	82.6%
	Pensionskapital IP*	623 607	573 086	1 053 531	1 034 463	59.2%	55.4%
	Pensionskapital PP*	130 334	106 654	185 680	166 589	70.2%	64.0%
65 - w	Antal	10 328	9 442	83 180	111 782	12.4%	8.4%
	antal med PGI	2 282	1 291	16 212	17 581	14.1%	7.3%
	Andel med PGI	22.1%	13.7%	19.5%	15.7%	113.4%	86.9%
	Medelvärde*	197 682	171 998	194 382	173 621	101.7%	99.1%
	Pensionskapital IP*	208 680	170 100	223 634	204 770	93.3%	83.1%
	Pensionskapital PP*	22 867	18 611	17 054	20 450	134.1%	91.0%
Totalt	Antal	236 499	245 853	431 774	466 377	54.8%	52.7%
	antal med PGI	135 317	140 277	269 776	277 379	50.2%	50.6%
	Andel med PGI	57.2%	57.1%	62.5%	59.5%	91.6%	95.9%
	Medelvärde*	225 891	181 304	267 798	233 584	84.4%	77.6%
	Pensionskapital IP*	372 977	363 240	692 282	694 617	53.9%	52.3%
	Pensionskapital PP*	78 476	65 680	126 662	115 065	62.0%	57.1%

\* För dem med PGI [dvs PGI>0].

Källa: Pensionsmyndighetens datalager

Tabell 2b *Genomsnittliga allmänna inkomstrelaterade pensioner, garantipension och bostadstillägg inkl. äldreförsörjningsstöd (ÄFS) för dem som är 65 år eller äldre för utrikesfödda från landsgrupp 2-5 och svenskfödda uppdelat på män och kvinnor, december månad 2016*

Statistik	Utrikesfödda från		Utrikesfödda från	
	landsgrupperna 6 och 7		landsgrupperna 2-5	
	Män	Kvinnor	Män	Kvinnor
Antal 65 år eller äldre	10 328	9 442	83 180	111 782
Allmän pension*	7 947	6 448	12 351	10 002
Varav Inkomstpension*	5 285	2 869	11 536	8 727
Varav Premiepension*	241	159	308	252
Varav Garantipension*	2 420	3 421	507	1 023
Andel med garantipension	59%	68%	25%	51%
Bostadstillägg + ÄFS*	1 987	3 260	428	786
Andel med bostadstillägg + ÄFS	55%	70%	14%	26%
Andel med garantipension eller bostadstillägg + ÄFS	73%	86%	28%	56%
Summa pensioner och bidrag	9 934	9 709	12 779	10 788

\*För dem som fick allmän pension[> 0].

I inkomstpensionen ingår tilläggspensionen.

Källa: Pensionsmyndighetens datalager

# Referenser

Migrationsverket, [www.migrationsverket.se](http://www.migrationsverket.se)

Pensionsmyndigheten Rapport 2016-04-15 ”Asylinvandringens ekonomiska effekter på pensionssystemet”

Pensionsmyndigheten riktåldersrapport 2016-01-02 ”Så påverkar en höjd pensionsålder samhällsekonomin”

Pensionsmyndigheten rapport 2016-11-03 ”Tumregler för pensionsberäkningar”

SCB befolkningsrapport ”Sveriges framtida befolkning 2015–2060”

SOU 2009:3, rapport till expertgruppen för studier i offentlig ekonomi av Jan Ekberg, ”Invandringen och de offentliga finanserna”

SOU 2015:95, Bilaga 6 till långtidsutredningen 2015 av Lennart Flood och Joakim Ruist, ”Migration, en åldrande befolkning och offentliga finanser”,

[www.pensionsmyndigheten.se](http://www.pensionsmyndigheten.se)