

Medelpensioneringsålder och utträdesålder, m.m.

Återrapportering enligt regleringsbrevet för 2018

PENSIONS
MYNDIGHETEN

Innehåll

Medelpensioneringsålder	1
Definitioner	1
Resultat	2
Utträdesålder ur arbetskraften.....	11
Inträdesålder i arbetskraften.....	14
Registerbaserade mått på inträdes- och utträdesålder	16
Intjänande av pensionsrätt.....	19
Bilaga	25

Sammanfattning

Enligt regleringsbrevet för 2018 ska Pensionsmyndigheten senast den 2 maj 2018 redovisa genomsnittsålder för uttag av pension, genomsnittlig inträdes- och utträdesålder på arbetsmarknaden samt genomsnittligt antal år i arbete med pensionsrätt. Inom det allmänna pensionsystemet är pensionsåldern flexibel. Inkomstpensionen kan tas ut tidigast från 61 år och det finns ingen borte gräns för när den kan tas ut. Garantipension kan tidigast tas ut från 65 år. Sjukersättning och många andra socialförsäkringar upphör vid 65 år och de som har dessa förmåner tar därför ofta ut sin ålderspension vid 65 år.

Det finns flera olika sätt att definiera och beräkna genomsnittsålder för uttag av pension, ofta kallat faktisk pensionsålder. Pensionsålder kan definieras som den ålder då en person utträder ur arbetsmarknaden eller den ålder då en person beviljas eller börjar ta ut en pensionsförmån. Vi har valt att kalla det förstnämnda för utträdesålder och det sistnämnda för pensioneringsålder. Det kan ibland vara lämpligt att även betrakta sjukersättning som en pensionsförmån. Därmed blir det bättre överensstämmelse mellan utträdesålder och pensioneringsålder. En nedsatt arbetsförmåga av medicinska skäl som resulterar i sjukersättning är ett vanligt skäl till att en person i förtid lämnar arbetsmarknaden.

Pensionsmyndigheten brukar varje år publicera fyra mått för att belysa ”pensionsåldern”, dels förväntad utträdesålder och dels tre olika mått för så kallad medelpensioneringsålder. Medelpensioneringsålder I kan även kallas medelålder för uttag av ålderspension. Medelpensioneringsålder II inkluderar sjukersättning (från 30 års ålder). Medelpensioneringsålder III inkluderar också sjukersättning men den nedre åldersgränsens har satts till 50 år. Därmed är det bättre överensstämmelse med förväntad utträdesålder där vi också brukar tillämpa denna åldersgräns.

Underlaget till beräkningen av inträdesålder och utträdesålder i arbetskraften är SCB:s arbetskraftsundersökningar (AKU). Vi beräknar även förväntad inträdes- och utträdesålder baserad på registerdata för pensionsgrundande inkomster. Vi redovisar dessutom två olika definitioner för inträdes- och utträdesålder, en baserad på förvärvsinkomst genom arbete (kallad lönearbete i rapporten) och en baserad på intjänande av pensionsrätter.

Medelpensioneringsålder I för år 2017 (föregående år i parentes) har beräknats till 64,6 år (64,5), medelpensionsålder II till 63,5 år (63,1) och medelpensioneringsålder III till 64,4 år (64,2). Medelpensioneringsåldern har således ökat något sedan 2016 för samtliga mått.

Utträdesåldern har med ”AKU-metoden” för 2017 beräknats till 64,0 år (63,9). Baserat på registerdata för 2016 är utträdesåldern 62,9 (62,2) beräknat på löneinkomster och 66,4 (66,2) beräknat på pensionsrättsintjänande.

Inträdesåldern för år 2017 har beräknats till 22,5 år (22,4) baserat på AKU. Baserat på registerdata för 2016 är inträdesåldern 26,2 år (26,7) beräknat på löneinkomster och 20,3 år (20,6) beräknat på pensionsrättsintjänande.

I rapporten redovisas även antal år med pensionsrätt. För de som pensionerades 2017 var antalet intjänandeår i genomsnitt 41,5 (41,0).

Medelpensioneringsålder

Definitioner

De tre olika måtten som gemensamt kallas medelpensioneringsålder är mått för genomsnittlig pensioneringsålder efter det att en justering har gjorts så att måtten inte påverkas av att olika födelseårgångar är olika stora. De som endast har premiepension betraktas inte som ålderspensionärer vid beräkningarna. De ålderspensionsförmåner som beaktas är således inkomstpension/tilläggs pension och garantipension.

I måtten medelpensioneringsålder II och III ingår även sjukersättning. En persons pensioneringsålder definieras i dessa fall som den ålder då han eller hon får sjuk-ersättning eller påbörjar sitt uttag av ålderspension och inte hade sjukersättning dessförinnan. Vid beräkningen väljs en nedre åldersgräns. Två åldersgränser tillämpas, 30 år respektive 50 år. Vid beräkningen bortses från de som hade sjukersättning eller aktivitetsersättning dessförinnan.

Personer som endast har tjänstepension eller en privat pensionsförsäkring ingår inte i måtten. Det är först när de får ålderspension eller sjukersättning från social-försäkringen som de betraktas som "pensionärer". Andra pensionsförmåner, som till exempel efterlevandepension, ingår inte i beräkningarna.

De olika måtten för medelpensioneringsålder mäter inte vid vilken tidpunkt personer slutar att förvärvsarbeta. Det är till exempel tillåtet att ta ut hel ålders-pension och fortfarande förvärvsarbeta.

Både ålderspension och sjukersättning kan utges i olika nivåer, hel, $\frac{3}{4}$, halv och $\frac{1}{4}$. Övergångsvis finns också nivån $\frac{2}{3}$ för sjukersättning. Vid beräkningen över medelpensioneringsålder tas hänsyn till de olika nivåerna. Om en person får halv sjukersättning vid 55 års ålder betraktas detta som en "halv" pensionering. Om en person som tidigare har haft halv sjukersättning får hel sjukersättning vid till exempel 60 års ålder betraktas också detta som en halv pensionering.

Om en person med sjukersättning blir rehabiliterad och inte längre får sjukersättning betraktas detta i beräkningarna som en negativ pensionering. Om en person med ålderspension väljer att upphöra med pensionsuttaget betraktas detta i beräkningen också som en negativ pensionering.

Måtten för medelpensioneringsålder kan påverkas av regeländringar eller administrativa förändringar, till exempel ändrade genomströmningstider för pensionsärenden. I vissa situationer kan det dock vara olämpligt att låta måtten påverkas av en regeländring. Måtten bör belysa förändrade "pensioneringsbeteenden". En regeländring kan initialt eller under några övergångsår medföra att måtten påverkas på ett sätt som inte är önskvärt och ge orimliga resultat. I sådana fall kan de formler som används för att beräkna måtten behöva justeras.

År 2008 genomfördes flera regeländringar som påverkade sjukersättningen. Bland annat togs tidsbegränsad sjukersättning bort från och med 1 juli 2008. Övergångs-regler medför att denna regeländring fick successivt genomslag under några år. År 2008 och 2009 påverkades medelpensioneringsålder II och III påtagligt av detta när de beräknades med den metod som använts tidigare. Indragningar av tidsbegränsad sjukersättning har medfört att ovanligt många har ”rehabiliterats” vilket i måtten har betraktats som negativa pensioneringar. De medelpensioneringsåldrar som räknades fram för framför allt 2009 med tidigare formler var av det skälet inte rimliga. Därför har definitionen av medelpensioneringsålder II och III förändrats. Från och med 2008 betraktas inte längre tidsbegränsad sjukersättning som ”pension” när måtten beräknas.

Resultat

Tabellerna i avsnittet anger medelpensioneringsåldern från och med 2005.¹

Medelpensioneringsålder I har minskat sedan 2005 men ligger sedan 2011 mellan 64,5 och 64,6 år. Medelåldern har ökat marginellt sedan 2016, se tabell 1 nedan.

Tabell 1 Medelpensioneringsålder I (medelålder för uttag av ålderspension)

	Kvinnor	Män	Kvinnor och män
2005	64,8	64,7	64,8
2006	64,8	64,7	64,7
2007	64,7	64,5	64,6
2008	64,7	64,6	64,7
2009	64,7	64,6	64,6
2010	64,7	64,6	64,7
2011	64,7	64,6	64,6
2012	64,6	64,5	64,6
2013	64,6	64,5	64,5
2014	64,6	64,4	64,5
2015	64,6	64,5	64,6
2016	64,5	64,5	64,5
2017	64,6	64,6	64,6

Medelåldern är något lägre än 65 år, marginellt högre för kvinnor än för män.² Orsaken till att medelpensioneringsålder I är lägre än 65 år är att det

¹ För tidigare år (från och med 1998) finns uppgifter i Pensionsmyndighetens rapport *Medelpensioneringsålder och utträdesålder 2012*, 2013-05-02, se <https://www.pensionsmyndigheten.se/statistik-och-rapporter/Rapporter/rapporter> och välj år 2013.

² 64,57 år för män och 64,62 år för kvinnor.

är vanligare med uttag före 65 års ålder än sent uttag av pension. Tidigt uttag är vanligare bland män än bland kvinnor. Även sent uttag är vanligare bland männen, vilket gör att medelåldern blir ungefär lika stor för män som för kvinnor.

Både andelen personer med tidigt uttag och andelen personer som senarelägger pensionsuttaget har ökat över tid, vilket framgår av följande tre tabeller. De visar hur stor andel i olika årskullar som beviljas ålderspension fördelat på vid vilken ålder uttaget påbörjas. Med "71-" menas åldrar över 71 år. För de pensionsåldrar som saknar slutligt utfall anges en uppskattning (kursiva blå siffror). Vi bedömer att det går att med relativt god precision bedöma utfallet för äldre åldersgrupper.

Tabell 2 Andel som nybeviljas pension per ålder (procent) samt snittålder, för födda 1938-1956, samtliga (kvinnor och män)

Årskull	Uttagsålder											Snittålder	
	61	62	63	64	65	66	67	68	69	70	71-	Summa	
1938	3,6	2,3	2,3	2,1	77,3	4,1	3,2	0,8	0,3	0,3	0,6	97,0	64,9
1939	3,9	1,9	2,1	2,3	75,6	6,5	2,3	0,8	0,3	0,3	0,7	96,8	64,9
1940	3,0	2,1	2,5	3,1	75,8	5,0	2,6	0,8	0,4	0,5	0,6	96,5	64,9
1941	2,9	2,2	3,0	3,7	73,1	6,3	2,8	0,8	0,5	0,4	0,7	96,4	65,0
1942	3,4	2,9	3,4	3,9	70,8	6,2	3,4	1,2	0,5	0,4	0,7	96,6	64,9
1943	3,9	3,1	3,6	5,3	66,3	7,1	4,4	1,2	0,4	0,5	0,7	96,5	64,9
1944	4,7	3,4	4,7	5,9	63,1	7,9	4,0	1,1	0,5	0,5	0,7	96,5	64,8
1945	5,1	4,2	5,3	6,1	61,5	7,2	4,0	1,3	0,5	0,5	0,8	96,4	64,8
1946	6,0	4,8	5,4	6,7	59,2	6,7	4,2	1,2	0,5	0,6	0,8	96,1	64,7
1947	6,3	4,6	6,0	7,4	56,7	7,0	4,7	1,3	0,6	0,5	1,0	96,1	64,7
1948	6,0	4,9	6,7	7,8	54,7	7,3	5,0	1,5	0,5	0,6	1,1	96,1	64,7
1949	5,8	5,4	6,9	8,6	52,3	7,9	5,4	1,4	0,6	0,6	1,1	96,1	64,7
1950	5,8	5,5	7,7	9,1	50,0	8,6	5,4	1,6	0,6	0,6	1,1	96,1	64,7
1951	6,5	6,3	8,1	9,4	47,8	8,3							
1952	6,9	6,8	8,5	10,5	44,7								
1953	7,8	6,6	9,5	10,5									
1954	7,5	7,1	9,6										
1955	7,6	6,6											
1956	7,0												
Ändring i snitt	0,2	0,3	0,5	0,6	-2,3	0,3	0,2	0,1	0,0				

Andelarna avser nya pensionärer i relation till möjliga pensionärer i december 2017. Åldrarna avser åldern 31 december aktuellt år som pensionären tog ut sin inkomstpension/garantipension. Med "Snittålder" menas genomsnittlig pensionsålder per födelseårgång. Med "Ändring i snitt" menas genomsnittlig årlig förändring per ålder i procentenheter.

Som framgår av tabellen ovan minskar andelen som påbörjar sitt pensionsuttag vid 65 år. Både andelen som påbörjar uttaget före 65 år och

efter 65 år har ökat de flesta åren. Andelen som påbörjade uttaget vid 61 års ålder ökade kraftigt mellan 2003 och 2008 (dvs. bland årskullarna födda 1942-1947) samt mellan 2012 och 2014 (årskullarna födda 1951-1953). Andelen som påbörjade uttag vid 61 års ålder har dock minskat de senaste tre åren. Även i åldrarna 62 – 64 år har uttaget ökat över tid, se ”ändring i snitt” för respektive åldrar i tabellen.

Andelen som tar ut sin pension vid 65 år har minskat relativt kraftigt, från 56,7 procent 2012 (födda 1947) till 44,7 procent 2017 (födda 1952). Andelen som tar ut sin pension efter 65 år har ökat över tid, andelen som tog ut pension vid 66 års ålder minskade dock mellan 2016 och 2017 (andelen är mindre bland födda 1951 som tog ut pension vid 66 år jämfört med födda 1950).

När man tolkar tabellen bör man komma ihåg att ärendehandläggningen kan påverka resultatet, inte bara ålderspensionärernas önskemål av uttagsålder. Den stora andelen som tog ut pension vid 66 års ålder för 1944 års födda beror troligen delvis på att det fanns ärendebalanser vid utgången av 2009 så att några fick sin ålderspension något senare än önskat. Det torde främst gälla utlandspensionärer.

Om man summerar andelen som tar ut pension för en kohort blir summan lägre än 100 procent. Det beror på att en del personer med intjänad pensionsrätt aldrig tar ut sin pension. Ofta rör det sig om personer som nu bor utomlands, har bott ett fåtal år i Sverige och vars pensionsbehållning är mycket låg. Det kan också vara personer som har avlidit utan att detta kommit till Pensionsmyndighetens kännedom.

I genomsnitt beräknas att pensionsåldern (kallad ”snittålder” i tabellen ovan) för födda 1938 – 1943 var ungefär 64,9 år. För födda 1941 beräknas snittåldern till lite drygt 64,96 så att den blir avrundad till 65,0 i tabellen ovan. Snittåldern beräknas sjunka till 64,8 år för födda 1944 och 1945 och 64,7 år för födda 1946 – 1950. Eftersom andelarna som tar ut pension vid senare åldrar är en uppskattning är de angivna snittåldrarna inte helt exakta. För personer födda efter 1950 har vi inte angivit någon beräkning för snittåldern eftersom osäkerheten bedöms som för stor.

Observera att de snittåldrar som anges här är kohortberäknade pensioneringsåldrar (för endast ålderspension) och ska inte förväxlas med medelpensioneringsålder I som för ett visst år är en sammanvägning av alla kohorter. Den pensioneringsålder som beräknas per kohort är reell till skillnad från medelpensioneringsålder I som är en teoretisk konstruktion. Nackdelen med en pensioneringsålder som beräknas kohortvis är att det dröjer lång tid innan man får ett slutgiltigt resultat. Vi har ännu inget helt slutgiltigt resultat ens för 1938 års födda. De senaste årens förändringar för andelen som tar tidigt uttag avser yngre kohorter och har inte påverkat snittåldern för de äldre kohorter där vi (nästan) har ett slutgiltigt resultat.

Nedanstående två tabeller visar motsvarande uppgifter fördelade på kvinnor och män. Som framgår är pensioneringsåldern rörligare för män än för kvinnor, dvs. en större andel av männen än kvinnorna tar ut pension före och efter 65.

Tabell 3 Andel som nybeviljas pension per ålder (procent) samt snittålder, för födda 1938-1956, kvinnor

Årskull	Uttagsålder											Snittålder	
	61	62	63	64	65	66	67	68	69	70	71-	Summa	
1938	2,1	1,6	1,9	1,5	82,9	3,7	3,0	0,6	0,3	0,3	0,5	98,4	65,0
1939	2,3	1,3	1,7	1,9	81,5	5,8	2,1	0,7	0,2	0,3	0,6	98,3	65,0
1940	2,0	1,5	2,2	2,8	80,7	4,7	2,4	0,6	0,3	0,4	0,5	98,0	65,0
1941	1,9	1,7	2,6	3,2	78,5	5,8	2,5	0,6	0,4	0,3	0,5	98,0	65,0
1942	2,5	2,2	2,9	3,4	76,1	5,7	3,1	0,9	0,4	0,3	0,5	98,0	65,0
1943	3,0	2,4	3,2	4,8	71,8	6,6	4,0	1,0	0,3	0,4	0,5	98,0	64,9
1944	3,6	2,8	4,3	5,3	68,4	7,6	3,8	0,9	0,3	0,4	0,6	98,0	64,9
1945	4,2	3,6	4,7	5,5	66,9	6,9	3,8	1,1	0,4	0,3	0,6	98,0	64,8
1946	5,4	4,2	4,8	6,2	64,2	6,4	4,0	1,0	0,4	0,4	0,6	97,8	64,8
1947	5,8	4,0	5,4	6,9	61,9	6,5	4,5	1,1	0,4	0,4	0,8	97,9	64,7
1948	5,3	4,3	6,2	7,4	59,8	7,0	4,9	1,4	0,4	0,4	0,9	97,9	64,8
1949	5,2	4,8	6,6	8,2	56,9	7,7	5,3	1,2	0,5	0,4	1,0	97,8	64,8
1950	5,1	4,9	7,1	8,8	54,7	8,6	5,2	1,5	0,5	0,4	1,0	97,8	64,8
1951	5,8	5,7	7,7	9,4	52,1	8,3							
1952	6,0	6,3	8,3	10,4	48,6								
1953	7,1	6,2	9,4	10,8									
1954	6,8	6,7	9,6										
1955	6,8	6,4											
1956	6,5												
Ändring i snitt	0,2	0,3	0,5	0,6	-2,5	0,4	0,2	0,1	0,0				

Andelarna avser nya pensionärer i relation till möjliga pensionärer i december 2017. Åldrarna avser åldern 31 december aktuellt år som pensionären tog ut sin inkomstpension/garantipension. Med "Snittålder" menas genomsnittlig pensionsålder per födelseårgång. Med "Ändring i snitt" menas genomsnittlig årlig förändring per ålder i procentenheter.

Tabell 4 Andel som nybeviljas pension per ålder (procent) samt snittålder, för födda 1938-1956, män

Årskull	Uttagsålder											Snittålder	
	61	62	63	64	65	66	67	68	69	70	71-	Summa	
1938	5,1	3,0	2,7	2,6	71,9	4,5	3,5	0,9	0,4	0,4	0,8	95,7	64,9
1939	5,5	2,4	2,5	2,8	70,0	7,0	2,5	0,9	0,4	0,4	0,9	95,3	64,9
1940	4,0	2,7	2,8	3,4	71,2	5,4	2,8	0,9	0,4	0,6	0,8	95,0	64,9
1941	3,9	2,7	3,3	4,1	68,1	6,7	3,0	1,1	0,6	0,6	0,8	94,9	64,9
1942	4,3	3,4	3,9	4,3	65,9	6,6	3,6	1,4	0,6	0,5	0,9	95,3	64,9
1943	4,9	3,7	3,9	5,8	61,2	7,5	4,8	1,4	0,5	0,6	0,9	95,0	64,9
1944	5,7	3,9	5,2	6,5	58,1	8,2	4,2	1,3	0,6	0,6	0,9	95,2	64,8
1945	6,0	4,8	5,8	6,7	56,5	7,5	4,2	1,4	0,6	0,6	0,9	94,8	64,8
1946	6,5	5,3	6,0	7,1	54,4	7,0	4,4	1,4	0,6	0,7	1,0	94,5	64,7
1947	6,8	5,2	6,5	7,9	51,8	7,4	4,8	1,5	0,7	0,6	1,3	94,4	64,7
1948	6,6	5,5	7,1	8,2	49,8	7,7	5,2	1,7	0,6	0,7	1,3	94,4	64,7
1949	6,5	6,0	7,2	9,1	47,9	8,1	5,5	1,5	0,7	0,7	1,3	94,4	64,7
1950	6,5	6,0	8,3	9,5	45,6	8,6	5,5	1,7	0,7	0,7	1,3	94,4	64,7
1951	7,3	6,9	8,5	9,4	43,7	8,3							
1952	7,7	7,4	8,6	10,5	41,1								
1953	8,5	7,0	9,6	10,2									
1954	8,2	7,6	9,6										
1955	8,3	6,8											
1956	8,5												
Ändring i snitt	0,2	0,2	0,4	0,5	-2,2	0,3	0,2	0,1	0,0				

Andelarna avser nya pensionärer i relation till möjliga pensionärer i december 2017. Åldrarna avser åldern 31 december aktuellt år som pensionären tog ut sin inkomstpension/garantipension. Med "Snittålder" menas genomsnittlig pensionsålder per födelseårgång. Med "Ändring i snitt" menas genomsnittlig årlig förändring per ålder i procentenheter.

År 2017 var det 49 procent av kvinnorna och 41 procent av männen som tog ut sin ålderspension vid 65 års ålder. Dessa andelar har minskat kraftigt över tid. För personer födda under åren 1938 – 1940 var det över 80 procent av kvinnorna och ungefär 70 procent av männen som tog ut ålderspensionen vid 65 års ålder.

Det är fler kvinnor än män som har sjukersättning. För de med sjukersättning är det naturligt att ta ut sin ålderspension vid 65 år eftersom sjukersättning inte kan utges därefter. Det är också fler kvinnor än män som får garantipension. Garantipension kan inte utges före 65 års ålder och de som får garantipension vinner inte så mycket på att vänta till efter 65 år med att ta ut sin ålderspension. Det är förmodligen de två viktigaste orsakerna till att det är en större andel kvinnor än män som tar ut sin ålderspension vid 65 år.

Om man bortser från de med sjukersättning är den andel som tar ut sin ålderspension vid 65 års ålder lägre än 50 procent. Tidigare har ofta 65 år setts som en normal ålder för pensionering men denna norm är nu på väg att upplösas. Av de som inte har sjukersättning är det alltså en majoritet som tar ut sin ålderspension vid någon annan tidpunkt (tidigare eller senare).

För mer information om män och kvinnor som nybeviljades pension 2017, se Pensionsmyndighetens rapport ”Nyblivna pensionärer 2017 – kommenterad statistik.”³

De två följande tabellerna 5 och 6 visar de mått som vi kallar medelpensioneringsålder II och III. I de tabellerna betraktas även sjukersättning som en pensionsförmån. Trots att medelpensioneringsålder II-III i stor utsträckning speglar vad som händer inom sjukförsäkringen är måttet ändå av intresse för ålderspensionssystemet. Om antalet personer med sjukersättning förändras kraftigt påverkas storleken på ålderspensionsavgifterna och inkomstindex och därmed avgiftstillgången, AP-fonden, pensionsskulden och balanstalet.

Stor betydelse för hur medelpensioneringsålder II har utvecklats är förändringen av antalet nybeviljade sjukersättningar. Måttet påverkas också av åldersfördelningen bland de som nybeviljas sjukersättning, hur många med sjukersättning som rehabiliteras, förändringar av andelen med hel eller partiell förmån samt hur många som väljer tidigt eller sent uttag av ålderspension. Som tidigare nämnts påverkas däremot måttet inte direkt av vid vilken tidpunkt personer slutar att förvärvsarbeta. Det är tillåtet att ta ut ålderspension, även hel ålderspension, och ändå förvärvsarbeta.

³ Pensionsmyndigheten 2018-03-21, dok.bet. PID 164651.

Tabell 5 Medelpensioneringsålder II (nedre åldersgräns 30 år)

	Kvinnor	Män	Kvinnor och män
2005	59,3	61,3	60,3
2006	61,4	62,5	61,9
2007	61,3	62,3	61,8
2008	61,6	62,5	62,0
2009	62,0	62,5	62,2
2010	61,8	62,5	62,1
2011	62,3	62,7	62,5
2012	62,5	63,0	62,8
2013	62,0	62,7	62,3
2014	62,0	62,7	62,3
2015	62,5	63,0	62,7
2016	63,0	63,2	63,1
2017	63,5	63,5	63,5

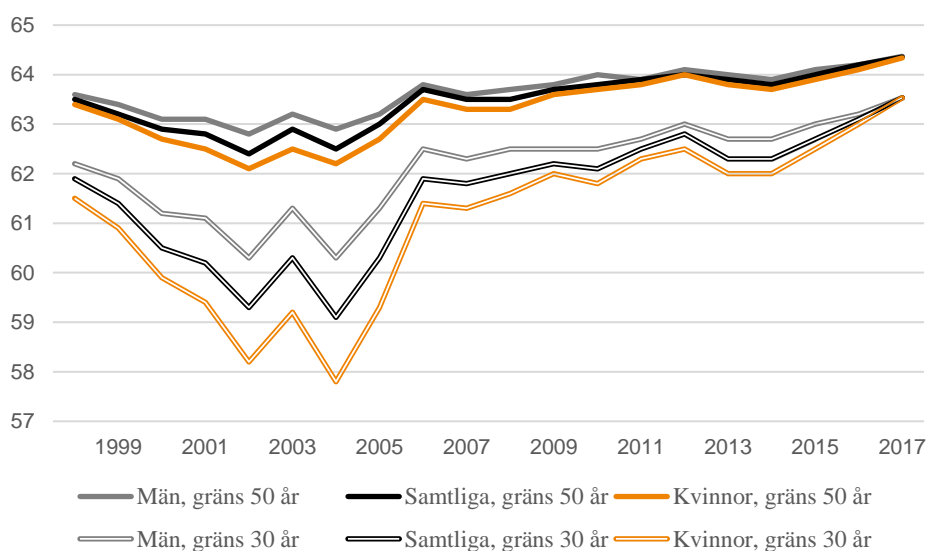
Medelpensioneringsålder II har stigit de flesta åren efter 2005, vilket främst beror på att antalet nybeviljade sjukersättningar har minskat. År 2013 minskade medelpensioneringsålder II vilket främst beror på att antalet nybeviljade sjukersättningar ökade detta år. År 2015 – 2017 ökade medelpensioneringsålder II igen. Notera särskilt den relativt kraftiga ökningen för kvinnor de två senaste åren. Se vidare statistik för sjukersättning hos Försäkringskassan.

Tabell 6 Medelpensioneringsålder III (nedre åldersgräns 50 år)

	Kvinnor	Män	Kvinnor och män
2005	62,7	63,2	63,0
2006	63,5	63,8	63,7
2007	63,3	63,6	63,5
2008	63,3	63,7	63,5
2009	63,6	63,8	63,7
2010	63,7	64,0	63,8
2011	63,8	63,9	63,9
2012	64,0	64,1	64,0
2013	63,8	64,0	63,9
2014	63,7	63,9	63,8
2015	63,9	64,1	64,0
2016	64,1	64,2	64,2
2017	64,3	64,4	64,4

Medelpensioneringsålder III har stigit de flesta åren men minskade något 2013 och 2014. 2016 ökade medelpensioneringsålder III något. Utvecklingen överensstämmer relativt väl med utvecklingen om 30 år sätts som gräns men svängningarna är mindre, detta framgår också av nedanstående figur.

Figur 1 Medelpensioneringsålder II och III



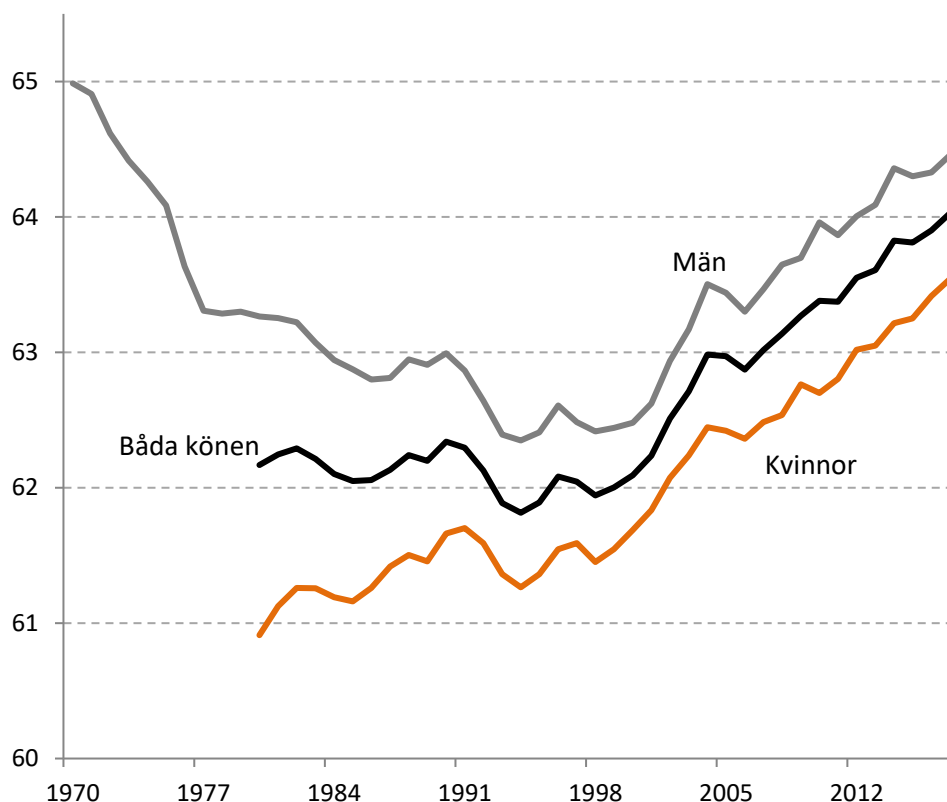
Utträdesålder ur arbetskraften

Genomsnittsåldern då de förvärvsarbetande lämnar arbetslivet, givet att de hör till arbetskraften vid 50 års ålder, har för 2017 beräknats till 64,0 år. Detta är en ökning jämfört med 2016 då den var 63,9. Utträdesåldern 2017 är den högsta som uppmätts sedan slutet av 1970-talet. Skillnaden mellan mäns och kvinnors utträdesålder har sedan mitten av 1990-talet varit ungefär ett år. Se figur 2.

Utträdesåldern, som den här redovisas, ger en ögonblicksbild för året i fråga. Den anger den ålder då årets 50-åringar i genomsnitt kommer att lämna arbetsmarknaden, förutsatt att de vid högre åldrar får samma arbetskraftsdeltagande som successivt äldre personer hade under *samma* år. 50-åringarna antas alltså, när de blir till exempel 65 år, ha samma arbetskraftsdeltagande som dagens 65-åringar har. Utträdesåldern innehåller därmed ett slags prognosmoment, eller rättare sagt antagandet om ett ”fortvarighetstillstånd”, på liknande sätt som i befolkningsstatistikens förväntade återstående medellivslängd vid en viss ålder. Utträdesåldern beräknad på detta sätt kan kallas den *förväntade utträdesåldern*.

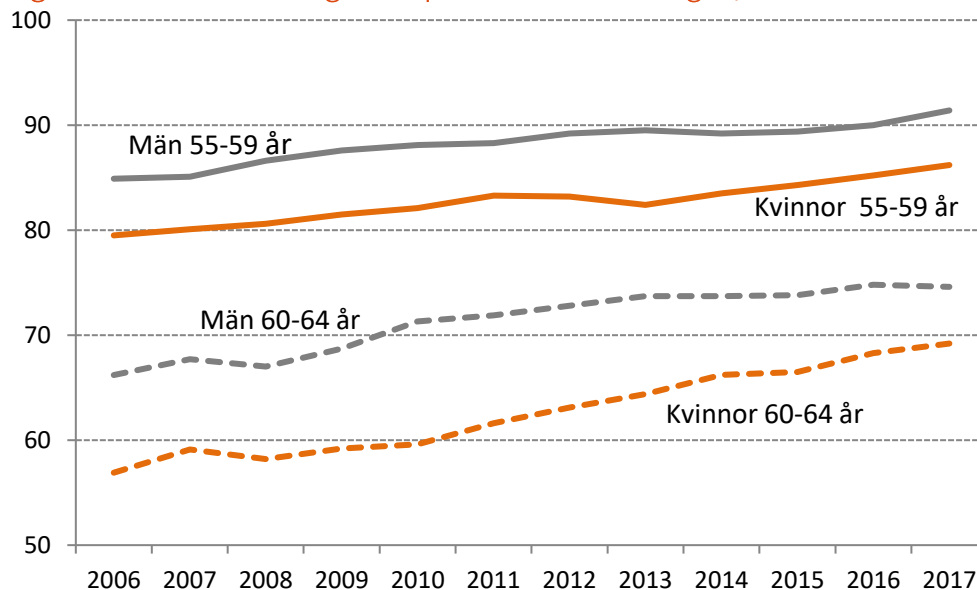
I arbetskraften ingår både sysselsatta och arbetslösa, givet att de aktivt söker arbete. Även en föräldraledig eller sjukskriven person (med bakomliggande anställning) räknas med.

Figur 2 Utträdesåldern ur arbetskraften för kvinnor och män

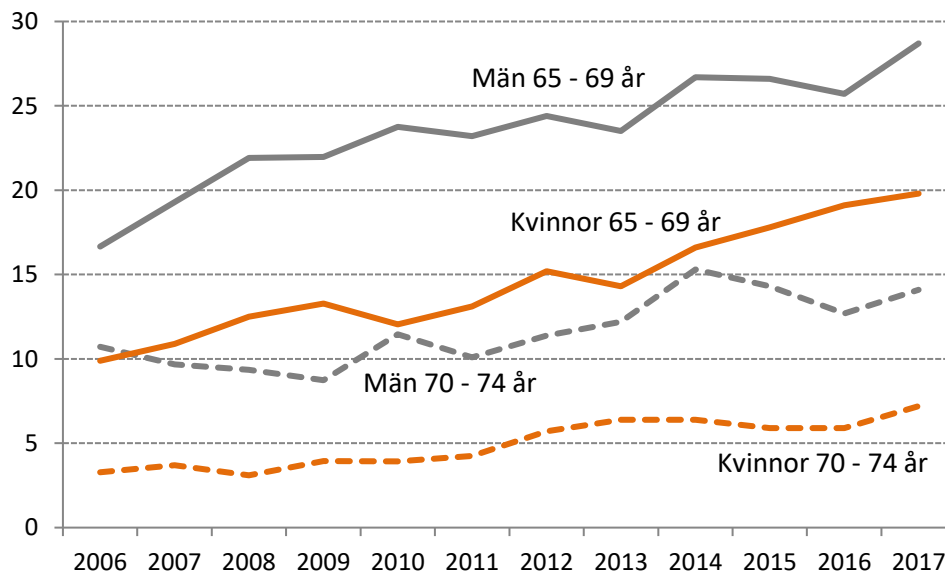


Arbetskraftsdeltagandet i åldrarna 55 till 74 ökar generellt mellan 2016 och 2017 i, se figur 3 och 4.

Figur 3 Arbetskraftsdeltagande i procent av befolkningen, 55-64 år



Figur 4 Arbetskraftsdeltagande i procent av befolkningen, 65-74 år



Möjligen har det reformerade pensionssystemet inverkat på den långsiktiga höjningen, med bl.a. dess regler om att pensionsrätt intjänas fullt ut i det reformerade systemet efter 65 års ålder. Vidare kan höjningen år 2003 av åldern för "avgångsskyldighet" från 65 till 67 år enligt lagen om anställningsskydd ha spelat viss roll. Dessa förändringar bör dock mest ha

bidragit till ökningarna i åldern 65-69 år, inte till ökningarna i åldern 70-74 år.

Det bör påpekas att arbetstiderna i åldrarna över 65 är avsevärt kortare än i lägre åldrar. Överenskommen arbetstid år 2017, timmar/vecka:

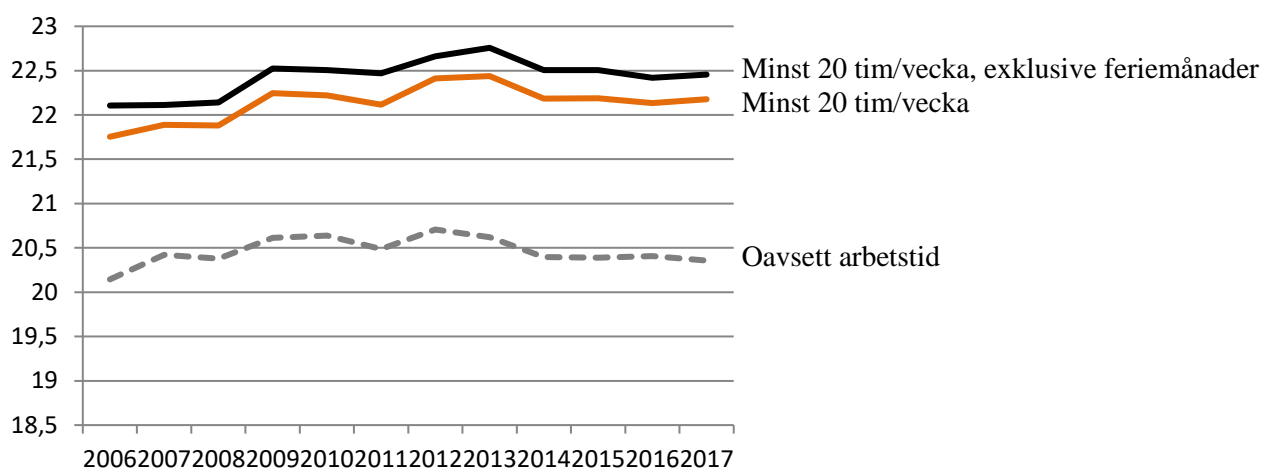
Kvinnor 55-64 år	36,1
Kvinnor 65-69 år	25,0
Kvinnor 70-74 år	14,3
Män 55-64 år	39,8
Män 65-69 år	28,9
Män 70-74 år	21,7

Arbetstiderna beaktas i de redovisade beräkningarna av utträdesåldern. En person med halv normalarbetstid (20 timmar/vecka) räknas som en halv arbetskraftsperson, etc. Denna justering drar således ner utträdesåldern.

Inträdesålder i arbetskraften

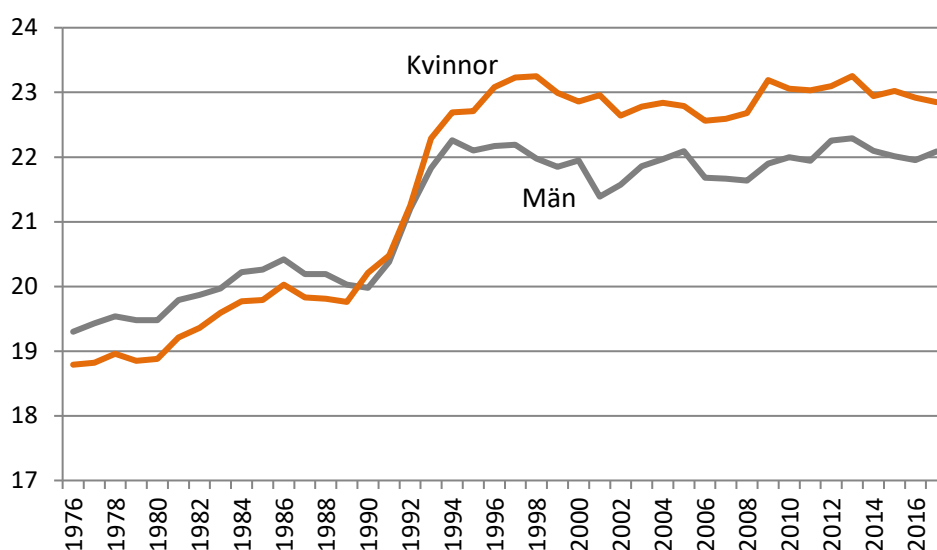
Genomsnittsåldern för inträdet i arbetslivet har för 2017 beräknats till 22,5 år. Detta är en liten ökning jämfört med 2016. För att en person här ska anses ha stadigvarande inträtt skall arbetet avse minst 20 timmar per vecka och exklusive arbete under feriemånader (december-januari och juni-augusti). Om man beräknar inträdesåldern oavsett restriktioner på arbetstid blir den betydligt lägre, 20,4 år, se figur 5.

Figur 5 Inträdesåldern i arbetskraften, båda könen



Inträdesåldern är högre för kvinnor än för män, vilket speglar att kvinnor i genomsnitt studerar längre tid än män, se figur 6. Före 90-talskrisen var inträdesåldern högre för män än för kvinnor.

Figur 6 Inträdesåldern i arbetskraften för kvinnor och män⁴



Utgångspunkten för beräkningen⁵ är personer som vid 40 års ålder finns med i arbetskraften. Vid den åldern är väl över 90 procent med i arbetskraften, kvinnor i bara obetydligt lägre utsträckning än män. Beräkningen sker med hjälp av statistik över arbetskraftsdeltagandet under beräkningsåret i successivt lägre åldrar än 40 år. Inträdesåldern är den ålder då människor inträder i arbetslivet *om det givna årets förvärvsmönster i olika åldrar förblir konstant*. Beräkningstekniken är en variant på metoden som används för att beräkna återstående medellivslängd i befolkningsstatistiken och för att beräkna utträdesåldern. Här tillämpas metoden så att säga ”baklänges”.

⁴ Minst 20 timmar/vecka och exklusive feriemånader.

⁵ För en närmare beskrivning av beräkningsmetoden se ”Hur länge arbetar vi i Sverige?”, Försäkringskassan Analyserar 2007:6, och ”Arbetslivets längd” Pensionsmyndigheten 2011-10-10.

Registerbaserade mått på inträdes- och utträdesålder

Beräkningarna i föregående avsnitt utgår från aggregerade siffror från Arbetskraftsundersökningarna, som är enkätundersökning till ett slumpmässigt urval av personer. En alternativ, eller komplementär beräkningsform är att istället använda individbaserade uppgifter om inkomst av lön respektive intjänande av pensionsrätt⁶. Underlag till dessa beräkningar är uppgifter om pensionsgrundande inkomster. Utifrån dessa beräknas inträdes- och utträdesålder i *lönearbete* respektive *pensionsrättsintjänande*.

Modellen för de registerbaserade måtten är liknande den som använts för de AKU-baserade måtten i det att vi fortfarande använder metoder som efterliknar beräkningen av medellivslängden. Även i detta fall innehåller således måtten ett ”prognosmoment”. En skillnad är dock att prognosen baserar sig på andelen som *förändrar* sin arbetsituation från ett år till ett annat snarare än andelen som ett visst år *befinner* sig i en viss situation. Att ta sin utgångspunkt i förändringar innebär att trender och konjunkturförändringar fångas upp mycket snabbare och med större avtryck i statistiken.

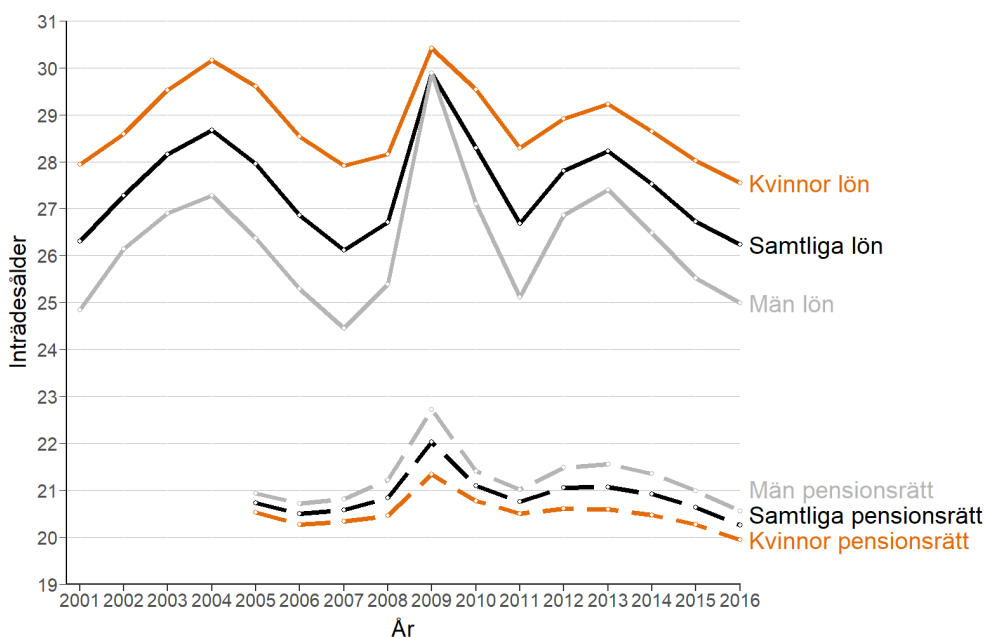
Måtten inträde och utträde i pensionsrättsintjänande har som syfte att beskriva allt intjänande i pensionssystemet. Måtten inträde och utträde i lönearbete syftar däremot till att ha ett *samhällsekonomiskt perspektiv* som visar när personer i genomsnitt börjar och slutar att försörja sig själva genom förvärvsarbete. Gränsen för när en person kan anses försörja sig är satt till en inkomst före skatt på 2,0 Inkomstbasbelopp, vilket 2018 motsvarar 125 000 kr. Endast rena löneinkomster räknas med, inklusive inkomster från aktivt bedriven näringsverksamhet. Föräldrapenning, sjukpenning, a-kassa, aktivitetsstöd etc. är alltså borträknade.

Genomsnittsåldern för inträde i lönearbete har för 2016 beräknats till 26,2 år, medan inträdet i pensionsrättsintjänandet beräknats till 20,3 år. Se figur 7. Den sänkta inträdesåldern i både lönearbete och pensionsrättsintjänande mellan 2015 och 2016 beror på att andelen som lönearbetar respektive tjänar in pensionsrätt ökat något i alla åldrar, dock med en något större ökning i åldrarna runt 20 år. Kvinnors inträdesålder i lönearbete och pensionsrättsintjänande för 2016 är den lägsta som uppmätts sedan mätseriens start. Kvinnor har dock i snitt 2,5 år högre inträdesålder än män i

⁶ Se vidare rapporten ”Registerbaserad in- och utträdesålder från arbetsmarknaden”

lönearbete. När det gäller intjänande av pensionsrätt har kvinnor i snitt 0,7 år lägre genomsnittligt inträdesålder. Ett skäl till detta är att kvinnor i större utsträckning har pensionsrätt för barnår och studier. Sedan periodens start finns inga tydliga långsiktiga trender. Den sjunkande trenden de senaste tre åren beror främst på att arbetslösheten har sjunkit. Finanskrisen inverkar mycket kraftigt, främst på männens inträde i lönearbete som höjdes med mer än 4 år från 2008 till 2009. Inträdet i pensionsrättsintjänande höjdes endast med 1,5 år, vilket visar på den skyddande effekt trygghetssystemen har vid intjänandet av pensionsrätt.

Figur 7 Inträdesåldern i lönearbete och pensionsrättsintjänande per kön

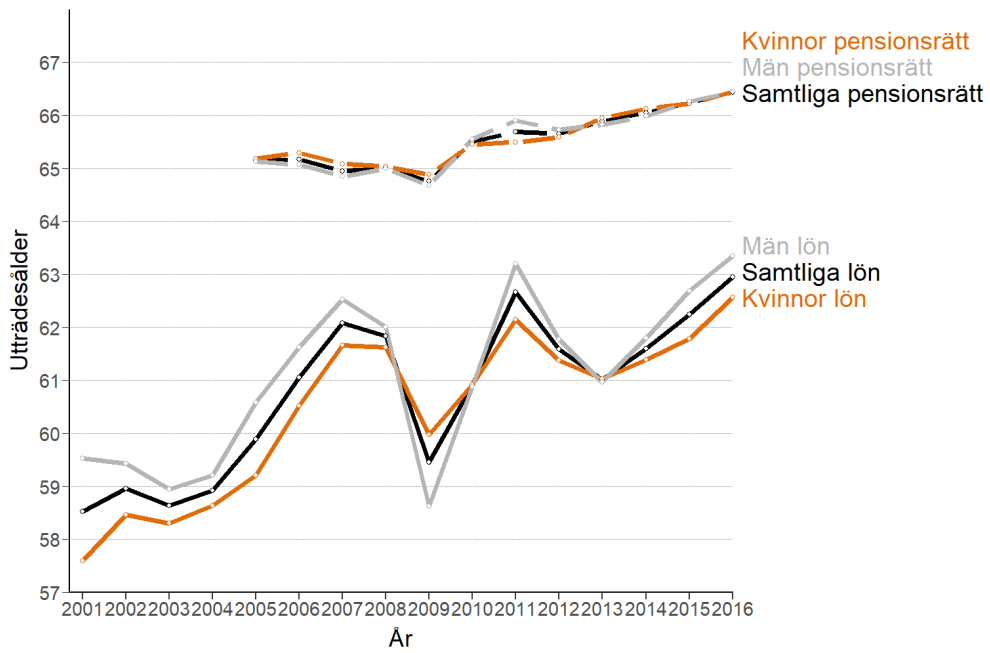


Det kan vara på sin plats att påpeka att inträdesåldern som den här mäts inte är den ålder då personerna faktiskt tjänar in den första pensionsrätten eller har en lön över 2 IBB. En person som lönearbetar kontinuerligt mellan åldern 20 och 65 men uppbär föräldrapenning under 2 kalenderår i 35-årsåldern kommer att få inträdesåldern (i lönearbete) 22, inte 20. Andelen som arbetar i mitten av arbetslivet har följaktligen lika stor påverkan på inträdesåldern som andelen i början av arbetslivet har. Motsvarande gäller för utträdesåldern.

Utträdesåldern ur lönearbete har för 2016 beräknats till 62,9 år, medan utträdet ur intjänande ligger på 66,4 år. I båda fallen är det den högsta ålder som uppmätts sedan mätperiodens start. Se figur 8. Ökningen mellan 2015 och 2016 av utträdesåldern ur lönearbete drivs främst av en ökad andel i arbete i åldern 50 till 60 år. Ökningen mellan 2015 och 2016 av utträdesåldern ur pensionsrättsintjänande beror på att andelen som tjänar in pensionsrätt ökat något i alla åldrar, dock med en något större ökning för de som är äldre än 65 år. Den långsiktiga trenden är stigande, vilket beror på att människor jobbar högre upp i åldrarna än tidigare. Även en sjunkande

mortalitet i de förvärvsaktiva åldrarna slår igenom i form av högre utträdesålder.

Figur 8 Utträdesåldern ur lönearbete och pensionsrättsintjänande per kön



Intjänande av pensionsrätt

I regleringsbrevet för 2018 liksom tidigare år fick Pensionsmyndigheten i uppdrag att redovisa *genomsnittligt antal år i arbete med pensionsrätt*. Liksom för åiterrapporteringen 2017 redovisar Pensionsmyndigheten 2018 antal år med pensionsrätt för personer som för första gången tog ut minst 25 procent inkomstpension⁷ under föregående år (2017 i denna redovisning). Beräkningen utgörs av data för personer med minst ett intjänandeår⁸, födda i Sverige. Skälet till att endast studera personer som är födda i Sverige är att i möjligaste mån exkludera de som endast arbetat något år i Sverige och inte bor kvar i landet efter pensionering. Vi analyserar dock även intjänandet för utrikes födda, se separat avsnitt nedan. Nytt för i år är att Pensionsmyndigheten har bytt datakälla för födelseland, tidigare år har det baserats på data från Försäkringskassans databas Store medan det för i år har baserats på demografidata från SCB. Exempelvis för de som gått i pension under 2016 klassas numera 6500 fler individer som utlandsfödda istället för svenskfödda. Störst påverkan på figurerna i det här kapitlet får det när skillnaden i antalet år med pensionsrätt mellan inrikes och utrikes födda redovisas. Skillnaden i årets rapport uppgår till 18 år mot 9 år i förra årets rapport. I figurerna är siffrorna för tidigare år reviderade enligt det nya dataunderlaget.

Intjänandeåren har summerats fram till och med året före första uttag av pension. Detta innebär att intjänandet som sker efter uttaget av pension inte räknas med, vilket medför en viss underskattning av intjänandet. Skälet till att endast räkna intjänandet fram till och med året för uttag av pension är att säkerställa jämförbarhet över tid.⁹

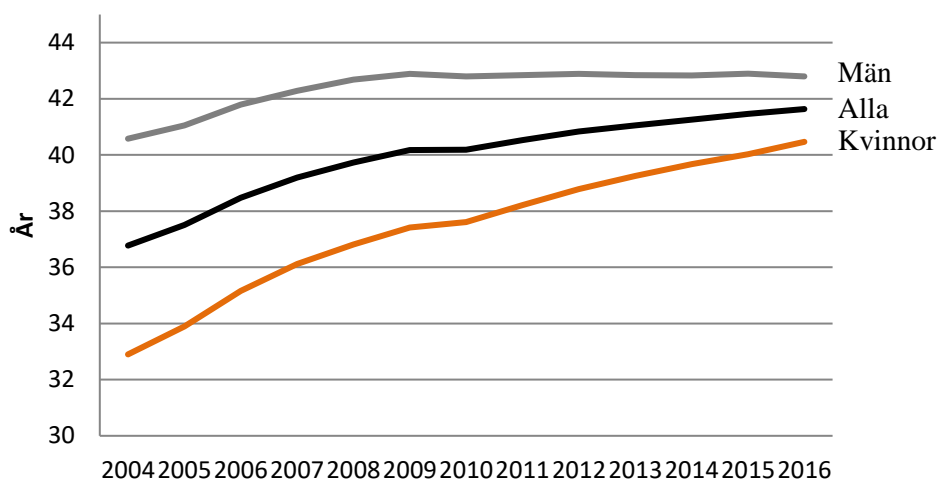
Genomsnittligt antal år med pensionsrätt har för 2017 beräknats till 41,8 vilket är något högre än för 2016 då genomsnittet låg på 41,6 år. Se figur 9 nedan för utvecklingen över tid.

⁷ Med pension avses tilläggspension, inkomstpension, garantipension samt äldreförsörjningsstöd.

⁸ Med inkomst avses 1) pensionsgrundande inkomst för anställda av lönearbete, 2) pensionsgrundande inkomst för anställda med sjukpenning, föräldrapenning, aktivitetsersättning, sjukersättning, arbetslöshetsstöd m.m., 3) pensionsgrundande inkomst för egenföretagare av lönearbete, 4) pensionsgrundande inkomst för egenföretagare med sjukpenning, föräldrapenning, aktivitetsersättning, sjukersättning, arbetslöshetsstöd m.m. och 5) ATP-poäng. Kriteriet för att en person ska få tillgodoräkna sig ett inkomstår är att han eller hon har tjänat in minst ett förhöjt prisbasbelopp. Utifrån uppdragsbeskrivningen har pensionsgrundande belopp exkluderas från beräkningen av intjänandeår, då pensionsgrundande belopp saknar koppling till individens förvärvsarbete.

⁹ Om även intjänandet efter uttag av pension räknades med i måttet skulle detta leda till att intjänandeåren minskar över tid; personer som exempelvis tog ut pension 2015 har inte haft lika lång tid på sig att tjäna in pensionsrätter som personer som tog ut pension 2014.

Figur 9 Genomsnittligt antal intjänandeår för personer som tog ut inkomstpension under året, för kvinnor och män samt totalt

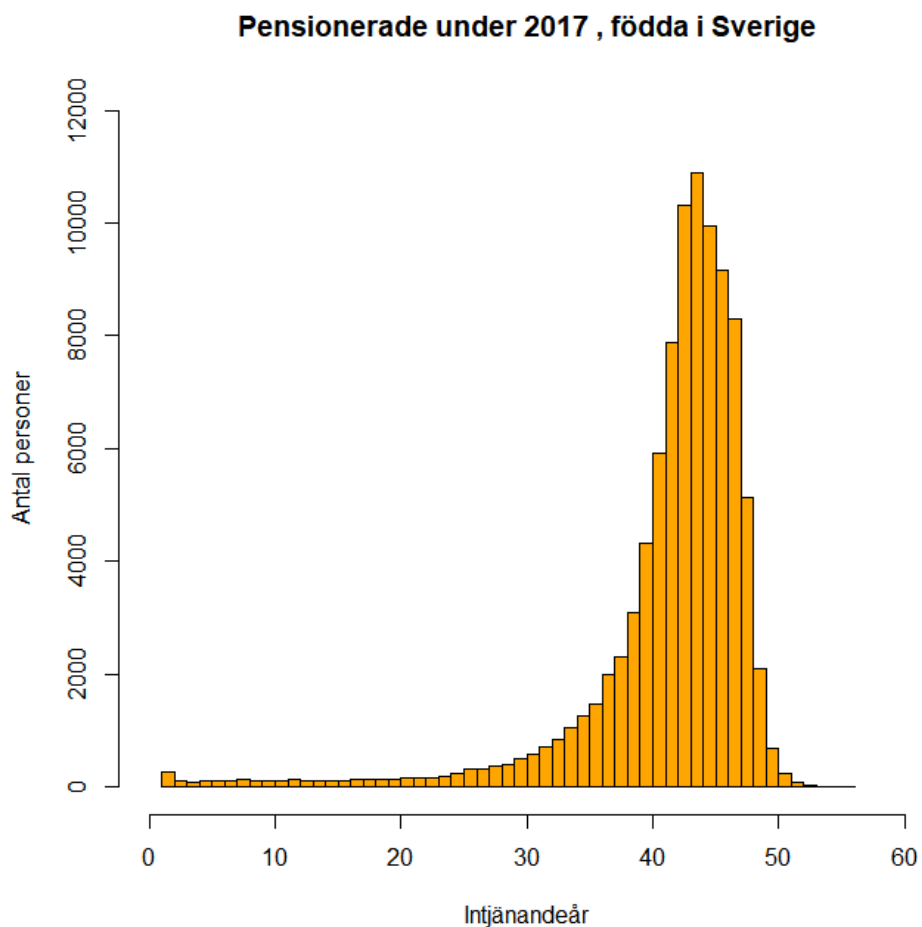


Kvinnor har färre intjänandeår än män för samtliga studerade år. För kvinnor har det genomsnittliga antalet intjänandeår dock ökat snabbare än män sedan år 2004.

Figur 10 nedan visar spridningen över antalet intjänandeår för personer som tog ut inkomstpension 2017¹⁰. Figuren visar fördelningen över intjänandeår för män och kvinnor totalt. Vid studier av fördelningen för respektive kön ser vi att det för både grupperna finns en skev fördelning men för kvinnorna är spridningen något mindre än för männen. Typvärdet (det antal intjänandeår som är vanligast) är 44 år totalt, för män 44 år och för kvinnor 43 år.

¹⁰ Enligt samma kriterier som för figur 10 ovan vad gäller pensionsuttag, födda i Sverige etc.

Figur 10. Fördelning över antal intjänandeår, personer som tog ut inkomstpension 2017

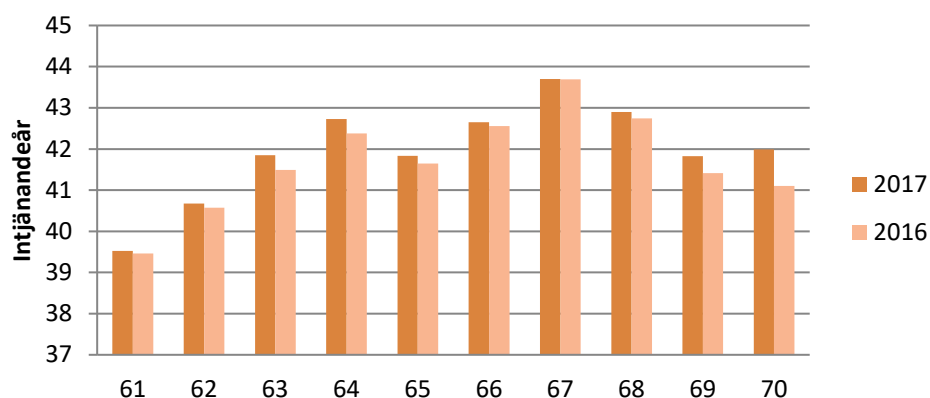


En stor del, 80 procent, av de personer som pensionerades 2017 hade fler än 40 intjänandeår. För männen var det 85,4 procent men för kvinnorna 74,9 procent som hade fler än 40 intjänandeår.

I figur 11 ser vi genomsnittligt antal intjänandeår för åldrarna 61-70 år som tog ut inkomstpension 2017 och 2016.¹¹ Figuren visar intjänandeår för män och kvinnor totalt. Vi ser dock samma mönster när vi studerar män respektive kvinnor separat.

¹¹ Enligt samma kriterier som för figur 10 ovan vad gäller pensionsuttag, födda i Sverige etc.

Figur 11. Genomsnittligt antal intjänandeår per årskull, personer som tog ut inkomstpension, 2017 och 2016



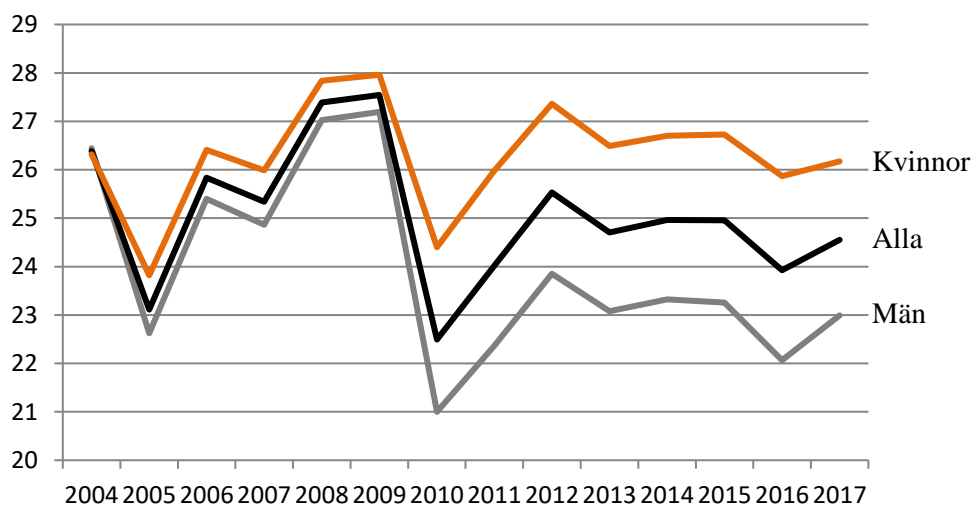
En orsak till det låga antalet intjänandeår för de som tar ut pension sent kan vara att det finns en överrepresentation egenföretagare i gruppen 68-70 åringar, 12 procent jämfört med 5 procent i gruppen 65 åringar (9 procent jämfört med 4 procent för kvinnorna och 13 procent jämfört med 7 procent för männen). Egenföretagare har generellt lägre antal intjänandeår än övriga.

Antalet intjänandeår för personer som pensionerades 2017 har ökat något för alla åldersgrupper.

Intjänandet för utrikes födda

Om även utrikes födda inkluderas i den studerade populationen sänks det genomsnittliga antalet intjänandeår. Som tidigare nämnts har en annan datakälla för födelseland använts i år vilket har visat sig orsaka relativt stora skillnader i resultaten. Figur 12 nedan visar genomsnittligt antal intjänandeår för utrikes födda.

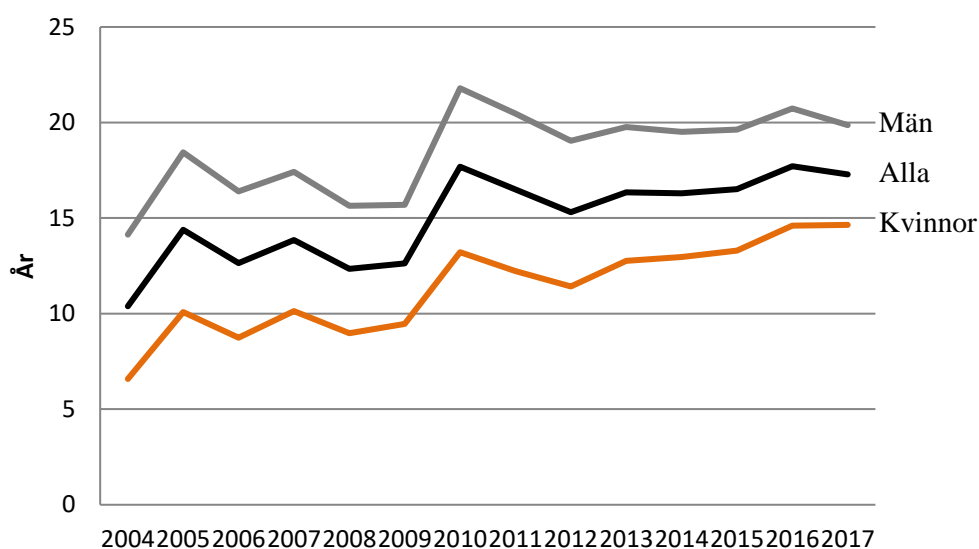
Figur 12. Genomsnittligt antal intjänandeår för utrikes födda, kvinnor och män samt totalt



Kvinnornas intjänande har både ökat och minskat under den studerade perioden och männens har mestadels minskat. Särskilt under 2008-2010 då många män tycks ha tagit ut pension tidigare. Mellan 2016 och 2017 har dock det genomsnittliga intjänandet ökat för både män och kvinnor. Det bör noteras att uppgifterna exkluderar personer som inte har något år med intjänande, denna grupp behandlas nedan.

Skillnaden mellan intjänandeår för inrikes födda och utrikes födda har ökat över tid, se figur 13. Av de som pensionerades 2017 hade inrikes födda 16 fler år med intjänande än utrikes födda. Skillnaderna i intjänandeår mellan inrikes födda och utrikes födda är större för män än för kvinnor.

Figur 13. Genomsnittlig skillnad i antal intjänandeår för inrikes födda och för utrikes födda, kvinnor och män samt totalt



Antalet med 0 intjänandeår har exkluderats från beräkningen av genomsnittligt antal intjänandeår som redovisas i föregående avsnitt. Sett till både inrikes och utrikes födda var det 3 568 personer som inte hade några intjänandeår av totalt 118 598 stycken som tog ut pension 2017. Såväl utrikes födda kvinnor som män är starkt överrepresenterade i gruppen som inte hade några intjänandeår.

	Inrikes födda	Utrikes födda
Antal med 0 intjänandeår		
Kvinnor	219	1254
Män	303	1792
Totalt antal personer som tog ut pension 2017		
Kvinnor	47110	12323
Män	47027	12138

Bilaga

Underlag till figurer avseende inträdes- och utträdesålder samt antal år med intjänande av pensionsrätt. I parentes anges vilken figur i rapporten som underlaget avser.

Tabell 7 Utträdesåldern ur arbetskraften för kvinnor och män (Figur 2)¹²

År	Män	Kvinnor	Samtliga
1970	64,99		
1971	64,91		
1972	64,62		
1973	64,42		
1974	64,26		
1975	64,09		
1976	63,63		
1977	63,31		
1978	63,29		
1979	63,30		
1980	63,27	60,91	62,17
1981	63,25	61,13	62,25
1982	63,22	61,26	62,29
1983	63,07	61,26	62,21
1984	62,94	61,19	62,10
1985	62,87	61,16	62,05

¹² Kvinnors, och därmed samtligas, utträdesålder för 2016 har korrigerats upp något.

År	Män	Kvinnor	Samtliga
1986	62,80	61,26	62,06
1987	62,81	61,42	62,13
1988	62,95	61,50	62,24
1989	62,91	61,46	62,20
1990	62,99	61,66	62,34
1991	62,86	61,70	62,29
1992	62,64	61,59	62,13
1993	62,39	61,36	61,89
1994	62,35	61,26	61,82
1995	62,41	61,36	61,89
1996	62,61	61,55	62,08
1997	62,48	61,59	62,05
1998	62,42	61,45	61,94
1999	62,44	61,55	62,00
2000	62,48	61,69	62,09
2001	62,62	61,83	62,24
2002	62,94	62,07	62,51
2003	63,17	62,24	62,71
2004	63,50	62,45	62,98
2005	63,44	62,42	62,97
2006	63,30	62,36	62,87
2007	63,47	62,49	63,02
2008	63,65	62,54	63,14
2009	63,70	62,76	63,27
2010	63,96	62,70	63,38
2011	63,86	62,80	63,37

År	Män	Kvinnor	Samtliga
2012	64,01	63,02	63,55
2013	64,09	63,05	63,61
2014	64,36	63,21	63,83
2015	64,30	63,25	63,81
2016	64,33	63,42	63,90
2017	64,46	63,54	64,03

Tabell 8 Arbetskraftsdeltagande i procent av befolkningen, 55-64 år (Figur 3)

	Män 55-59	Män 60-64	Kvinnor 55-59	Kvinnor 60-64
2005	85,4	65,1	79,5	56,9
2006	84,9	66,2	79,5	56,9
2007	85,1	67,7	80,1	59,1
2008	86,6	67,0	80,6	58,2
2009	87,6	68,7	81,5	59,2
2010	88,1	71,3	82,1	59,6
2011	88,3	71,9	83,3	61,6
2012	89,2	72,8	83,2	63,1
2013	89,5	73,7	82,4	64,4
2014	89,2	73,7	83,5	66,2
2015	89,4	73,8	84,3	66,5
2016	90,0	74,8	85,2	68,3
2017	91,4	74,6	86,2	69,2

Tabell 9 Arbetskraftsdeltagande i procent av befolkningen, 65-74 år (Figur 4)

År	Män 65-69	Män 70-74	Kvinnor 65-69	Kvinnor 70-74
2005	19,4	8,6	9,2	2,2
2006	16,7	10,7	9,9	3,3
2007	19,3	9,7	10,9	3,7
2008	21,9	9,3	12,5	3,1
2009	22,0	8,7	13,3	3,9
2010	23,7	11,5	12,0	3,9
2011	23,2	10,1	13,1	4,2
2012	24,4	11,4	15,2	5,7
2013	23,5	12,2	14,3	6,4
2014	26,7	15,3	16,6	6,4
2015	26,6	14,3	17,8	5,9
2016	25,7	12,7	19,1	5,9
2017	28,5	14,1	19,6	7,2

Tabell 10 Inträdesåldern i arbetskraften, båda könen (Figur 5)

År	Oavsett arbetstid	Minst 20 timmar/vecka	Minst 20 timmar/vecka och exklusive feriemånader
2006	20,14	21,75	22,11
2007	20,42	21,89	22,11

År	Oavsett arbetstid	Minst 20 timmar/vecka	Minst 20 timmar/vecka och exklusive feriemånader
2008	20,38	21,88	22,14
2009	20,61	22,24	22,53
2010	20,64	22,22	22,51
2011	20,49	22,12	22,47
2012	20,71	22,41	22,66
2013	20,62	22,44	22,76
2014	20,40	22,18	22,51
2015	20,39	22,19	22,50
2016	20,41	22,14	22,42
2017	20,35	22,18	22,46

Tabell 11 Inträdesåldern i arbetskraften för kvinnor och män¹³ (Figur 6)

År	Män	Kvinnor
1976	19,30	18,79
1977	19,43	18,82
1978	19,54	18,96
1979	19,48	18,85
1980	19,48	18,88
1981	19,79	19,21
1982	19,87	19,36
1983	19,97	19,59

¹³ Minst 20 timmar/vecka och exklusive feriemånader

År	Män	Kvinnor
1984	20,22	19,77
1985	20,26	19,79
1986	20,42	20,03
1987	20,19	19,83
1988	20,19	19,81
1989	20,03	19,76
1990	19,98	20,21
1991	20,38	20,48
1992	21,20	21,25
1993	21,83	22,29
1994	22,26	22,69
1995	22,10	22,71
1996	22,17	23,08
1997	22,19	23,23
1998	21,98	23,25
1999	21,85	22,99
2000	21,95	22,86
2001	21,39	22,96
2002	21,57	22,64
2003	21,86	22,78
2004	21,97	22,84
2005	22,09	22,79
2006	21,68	22,56
2007	21,67	22,59
2008	21,64	22,68
2009	21,90	23,19

År	Män	Kvinnor
2010	22,00	23,06
2011	21,94	23,03
2012	22,26	23,09
2013	22,29	23,25
2014	22,10	22,94
2015	22,01	23,02
2016	21,95	22,92
2017	22,09	22,85

Tabell 12 Inträdesålder i pensionsrättsintjänande (Figur 7)

År	Alla	Kvinnor	Män
2005	20,7	20,5	20,9
2006	20,5	20,3	20,7
2007	20,6	20,3	20,8
2008	20,8	20,5	21,2
2009	22,0	21,3	22,7
2010	21,1	20,8	21,4
2011	20,8	20,5	21,0
2012	21,0	20,6	21,5
2013	21,1	20,6	21,6
2014	20,9	20,5	21,4
2015	20,6	20,3	21,0
2016	20,3	19,9	20,6

Tabell 13 Inträdesålder i lönearbete (Figur 7)

År	Alla	Kvinnor	Män
2001	26,3	27,9	24,8
2002	27,3	28,6	26,1
2003	28,2	29,5	26,9
2004	28,7	30,2	27,3
2005	28,0	29,6	26,4
2006	26,9	28,5	25,3
2007	26,1	27,9	24,4
2008	26,7	28,2	25,4
2009	29,9	30,4	29,9
2010	28,3	29,5	27,1
2011	26,7	28,3	25,1
2012	27,8	28,9	26,9
2013	28,2	29,2	27,4
2014	27,5	28,6	26,5
2015	26,7	28,0	25,5
2016	26,2	27,5	25,0

Tabell 14 Utträdesålder ur pensionsrättsintjänande (Figur 8)

År	Alla	Kvinnor	Män
2005	65,1	65,2	65,1
2006	65,2	65,3	65,1
2007	64,9	65,1	64,9
2008	65,0	65,0	65,0

År	Alla	Kvinnor	Män
2009	64,8	64,9	64,7
2010	65,5	65,5	65,6
2011	65,7	65,5	65,9
2012	65,7	65,6	65,7
2013	65,9	65,9	65,8
2014	66,1	66,1	66,0
2015	66,2	66,2	66,3
2016	66,4	66,4	66,4

Tabell 15 Utträdesålder ur lönearbete (Figur 8)

År	Alla	Kvinnor	Män
2001	58,5	57,6	59,5
2002	59,0	58,5	59,4
2003	58,6	58,3	58,9
2004	58,9	58,6	59,2
2005	59,9	59,2	60,6
2006	61,1	60,5	61,6
2007	62,1	61,7	62,5
2008	61,8	61,6	62,0
2009	59,5	60,0	58,6
2010	60,9	60,9	60,9
2011	62,7	62,1	63,2
2012	61,6	61,4	61,8
2013	61,0	61,0	61,0

År	Alla	Kvinnor	Män
2014	61,6	61,4	61,8
2015	62,2	61,8	62,7
2016	62,9	62,6	63,3

Tabell 16. Genomsnittligt antal inkomstår för de som för första gången tog ut minst 25 procent inkomstpension under året, inkomstår>0, svenskfödda (Figur 9)

År	Alla	Kvinnor	Män
2004	36,8	32,9	40,6
2005	37,5	33,9	41,1
2006	38,5	35,2	41,8
2007	39,2	36,1	42,3
2008	39,7	36,8	42,7
2009	40,2	37,4	42,9
2010	40,2	37,6	42,8
2011	40,5	38,2	42,8
2012	40,8	38,8	42,9
2013	41,1	39,3	42,8
2014	41,3	39,7	42,8
2015	41,5	40,0	42,9
2016	41,6	40,5	42,8
2017	41,8	40,8	42,9

Tabell 17. Genomsnittligt antal intjänandeår per årskull, personer som tog ut inkomstpension (Figur 11)

Ålder	2017	2016
61	39,5	39,5
62	40,7	40,6
63	41,8	41,5
64	42,7	42,4
65	41,8	41,6
66	42,7	42,6
67	43,7	43,7
68	42,9	42,7
69	41,8	41,4
70	42,0	41,1

Tabell 18. Genomsnittligt antal intjänandeår för utrikes födda, kvinnor och män samt totalt (Figur 12)

År	Alla	Kvinnor	Män
2004	26,4	26,3	26,4
2005	23,1	23,8	22,6
2006	25,8	26,4	25,4
2007	25,3	26,0	24,9
2008	27,4	27,8	27,0
2009	27,5	28,0	27,2
2010	22,5	24,4	21,0
2011	24,0	26,0	22,4
2012	25,5	27,4	23,8
2013	24,7	26,5	23,1

År	Alla	Kvinnor	Män
2014	25,0	26,7	23,3
2015	25,0	26,7	23,3
2016	23,9	25,9	22,1
2017	24,6	26,2	23,0

Tabell 19. Genomsnittlig skillnad i antal intjänandeår för inrikes födda och utrikes födda, kvinnor och män samt totalt (Figur 13)

År	Alla	Kvinnor	Män
2004	10,4	6,6	14,1
2005	14,4	10,1	18,4
2006	12,6	8,7	16,4
2007	13,9	10,1	17,4
2008	12,3	9,0	15,7
2009	12,6	9,5	15,7
2010	17,7	13,2	21,8
2011	16,5	12,2	20,5
2012	15,3	11,4	19,0
2013	16,3	12,8	19,8
2014	16,3	13,0	19,5
2015	16,5	13,3	19,6
2016	17,7	14,6	20,7
2017	17,3	14,6	19,9

www.pensionsmyndigheten.se